

Szinyei Merse Pál (1845-1920)

Kora tavasz

Olaj, vászon 44x72 cm

Jelezve jobbra lent: Szinyei M.P.

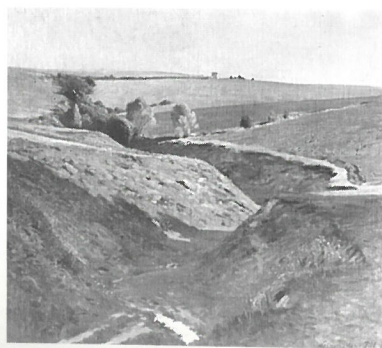
Reprodukálva:

• Szinyei Merse Anna: Szinyei Merse Pál 1990. 172. számú kép az oeuvre-katalógusban

Kikiáltási ár: 12 000 000 Ft



Szinyei Merse Pál: Őszi táj, 1900
Olaj, vászon, 70,3 x 91,3 cm, MNG



Szinyei Merse Pál: Árok, 1906
Olaj, vászon, 81 x 91 cm, magángyűjtemény

Az új természetlátás hazai úttörője

Az 1860-as évek végén a fiatal Szinyei Mersét a szabad levegőn megfigyelt fény és színjelenségek elemzése és bravúros rögzítése vezette el a plein-airhez, anélkül, hogy bárhol látta volna a francia impresszionisták párhuzamos eredményeit. Az akadémikus hagyománnyal való bátor szembehelyezkedést azonban a közvélemény keményen elítélte: nem csak kisebb képeit, hanem főművét, a *Majális*t is általános értetlenség, támadás fogadta.

A megbántott festő ezért 1884-től egy időre szüneteltette a művészi alkotómunkát, bevárva, hogy lassan elismerjék úttörő kezdeményezéseit.

A sárosi táj hűséges megörökítője

Az 1894-gyel kezdődő és haláláig tartó realista-naturalista korszakában az érett művészt főleg szülőföldje változatos szépségű tájai ihlették alkotásra.

A falusi életnek köszönhetően az ecset pihentetésének keserű éveiben is tovább mélyült természetismerete. Ezért nem csupán az egyes növényfajták és egyedek, a talajok, a felhők különféle változatainak jellegét volt képes visszaadni, részletekbe menően analizált, többnyire azonban mint ezen a képen is a természetet nagy egységeiben ábrázoló, szintetikus látásmódja érvényesült.

A dimbes-dombos felvidéki táj élménye annyira beépült formaemlékezetébe, hogy már kezdettől a könnyen áttekinthető rálátásos, átlós szerkezetű lejtős tájak dominálnak munkásságában. A most felbukkant kép sok vonatkozásban rokon a *Hóolvadás* (1883/94), az *Őszi táj* (1900), az *Árok* (1906), a *Mező* (1909) című festményekkel, főként a látószög és motívumok vonatkozásában.

Ég és föld aránya nem csak ezeknél, hanem például a *Majálison* is hasonló.

A képformátum viszont mindegyikénél nyújtottabb, szélesebb mintegy összekötő kapocsként korábbi, panoráma-formátumú vázlataival (például *Idill*, 1872). Az egyes tájképek színhangulata ugyanakkor más és más, a kiválasztott évszaknak, napszaknak, megvilágítási fokozatának megfelelően.

Képünket az ecsetkezelés, a faktúra is e sorozathoz kapcsolja.

Azonosítás, datálás

Szinyei Merse Pál azonos nevű unokájának hagyatékában fennmaradt a kép három különböző méretű fekete-fehér fotója és 1955. december 4-i keltű attestje, melyben 1900-1905 közé datálta a művet, sőt helyszínét is meghatározta:

„*Topographice a kép a Jernyéről Lászkó Sijorov domb lankái, a domb tetején a Bukovina nyírerdő. A hely nem azonos sem a Hóolvadás, sem a Vénasszonyok nyara szakadékos árkvál*”. Kézírásos füzetében ugyanerről még ez olvasható: „*Jeszzenszky Sándor 1952. VIII. 20-án atestet (sic!) állított ki róla, mely szerint a téma azonos a „Vénasszonyok nyara” és „Őszi táj” témájával, de kissé más szemszögből nézve. Ez a megállapítás téves, mert ez a két kép máshol lett festve.*”

Leánya, Szinyei Merse Anna e dokumentumok alapján vette be a képet a nagymonográfia oeuvre-katalógusába (Szinyei 1990. 200. 172. tételszám)

A pontosabb datálást az ugyanazon kötetben 167. számon reprodukált, 1902-ben készült fénykép segítette, melyen e mű is látható.

Így a *Kora tavaszt* 1901 körülire datálja, ami akár 1902 elejét is jelentheti.

Elkezdett, befejezett festmények

A valamivel későbbi *Árok*-kép, melyen szintén vízmosásos motívum látható, félbehagyva maradt az utókorra. Az 1900-as *Őszi táj*val összehasonlítva azonban a *Kora tavasz* sem tűnik teljesen befejezettnek.

Egy 1955-öt követő időpontban néhány helyen, a lenti árnyékos árok részben, egyes előtéri fücsomóknál, vagy háttéri fáknál, retusálták a képet. Mindez hiányzik ugyan az 1955-ös fotókról, de nem befolyásolja a kép eredetiségét és „szinyeis” kvalitását.

Szignó változatok

Egy-egy korszakán belül, sőt azonos éven belül is, Szinyei Merse sokfajta módon jelezte képeit és számosat csak jóval később, a mű eladása, ajándékozása vagy kiállítására esetén szignált.

Jelen festmény szignója aránylag ritka típus, legközelebb áll az 1902-ben festett *Pipacs a mezőn* jelzéséhez.

z(e. n.)

