

Patkó Károly (1895-1941)

Fürdőzők, 1922

Olaj, vászon, 100x76 cm
Jelezve jobbra fent: Patkó 1922

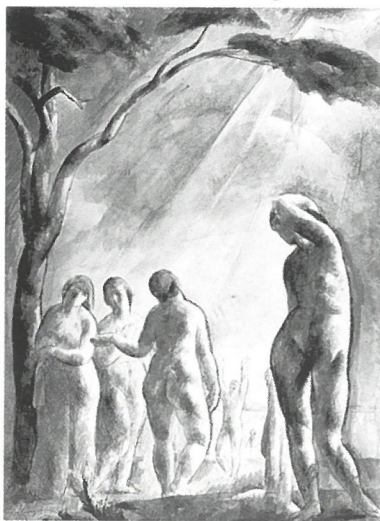
Feltehetően kiállítva:

- XXX. csoportkiállítás.
Aba-Novák Vilmos, Feszty Masa és Patkó Károly festőművészek és a XIX. század mestereinek kézírásai. Ernst Múzeum, Budapest, 1924. október, katalógus: 58.

Kiállítási ár: 12 000 000 Ft / € 48 000



Patkó Károly: Három grácia



Patkó Károly: Aktkompozíció, 1923

"Árkádia tájain"

Az 1920-as évek mestereihez, Szőnyi Istvánhoz, Aba-Novák Vilmoshoz és Korb Erzsébethez hasonlóan Patkó Károly festészetének korai, 1920-1923 közötti periódusát is elsősorban monumentális aktokból épített, a testek plasztikus tömegét erőteljes fény-árnyék hatások által hangsúlyozó, általában bibliai-mitológiai keretben megjelenített aktkompozíciókkal jellemezhetjük. A reneszánsz nagymesterek nyomán különösen kedvelt témájukká váltak a fürdőző női aktok, melyek enteriőrben, vagy árkádiai tájban, csoportkompozícióba rendezve jelentek meg alkotásikon, közülük is talán Szőnyi és Aba-Novák 1922-23 folyamán készült festményei és grafikái a legjelentősebbek. Patkó nagyméretű festményei – mint például a magángyűjteményben őrzött *Ádám és Éva* (1920), a *Tavaszi/Aktok a szabadban* (1920), a *Száműzöttek* (1921) és a *Gyümölcszedők* (1923) – szinte összefüggő sorozatot alkotnak, s mintegy keresztmetszetét nyújtják a művész forma- és kompozíció-kísérleteinek. Többségük számos további festmény, rajz és rézkarc társaságában reprezentatív darabja volt a Magyar Nemzeti Galériában 2001 őszén *Árkádia tájain. Szőnyi István és köre 1918-1928* című, nagysikerű kiállításnak, mely elsőként kívánta összefoglalni a korszak klasszicizáló festészetét és grafikai törekvéseit.

Egy lappangó aktkompozíció

E sorozat eddig ismeretlen helyen lappangó darabja bukkant fel hosszú idő után, a Mű-Terem Galéria aukciós kiállításán találkozhat vele újra a közönség. A *Fürdőzők* (1922) feltehetően azonos azzal a festménnyel, melyet nyilvánosan az Ernst Múzeum 1924 októberében rendezett tárlatán mutattak be utoljára. Patkó festményén az alacsony horizontú kompozíció színpadszerű előterének jobb oldalán monumentális, kontraosztóban álló, kezében drapériát tartó női akt, míg a másik oldalon tépett lombzatú fa tövében zárt tömböt alkotó hármastársaság jelenik meg. A plasztikusan modellált, szoborszerűen ábrázolt alakok mögött folyóban fürdőző figurák vezetnek a tekintetet a túloldal messzeségbe vesző dombjai felé. A kompozíciót lezáró, türkizekkel és mályvák-kal élénkített égbolt drámai megvilágítását fokozzák a felhőkön áttörő erőteljes fénypázmák. A *Fürdőzők* (1922) a húszas évek letűnt aranykorát visszaidéző Árkádia-festészetének egyik reprezentatív darabjaként készült el. Felfogása, kompozicionális és formai megoldásai megelőlegezik a művész görög mondakör inspirálta festményét, a fájaldalmában kövé/szoborrá váló *Niobét* (1923, magántulajdon), melyet az 1920-as évek első felének egyik főműveként tartunk számon.

Vázlatok és variációk I.

Patkó alkotásainak születését jól dokumentálják azok a fennmaradt kompozíció- és színvázlatok, grafikai tanulmányok, melyeket nagyobb szabású festményeihez készített. Segítségükkel az alkotó eredeti elképzeléseinek változásait szinte lépésről lépésre nyomon követhetjük. Sok esetben a szétszóródott életmű fehér foltjai – a lappangó vagy elpusztult festmények – ezek segítségével rekonstruálhatók. A jelentősebb képek vázlatai és grafikai változatai közül a művész sokat bemutatott korai gyűjteményes kiállításain, a Belvedereben (1922) és az Ernst Múzeumban (1924). Ezek többsége önálló alkotásként is megállta a helyét, végső céljuk azonban a nagyszabású, teljesen kiérlelt "kompozíció" előkészítése, illetve – mint azt a később készült variációk mutatják – továbbgondolása volt. A *Fürdőzők* (1922) kompozíciója a nagyméretű festmény előkerüléséig csupán a kisebb vázlatokból és tanulmányokból volt ismert. Magántulajdonban lévő vázlata (*Fürdőzők*, 1922, olaj, vászon, 49x37 cm) a közelmúltig László Károly gyűjteményének részét képezte, egy további, kevesebb alakot felvonultató, közepes méretű variációja (*Fürdőzők*, 1923, olaj, vászon, 68,5x55,5 cm) magántulajdonban van. Két ehhez a kompozícióhoz készített későbbi datálású rajz közül a kompozíció-vázlat (*Aktkompozíció*, 1923, tus, papír, 53x38,5 cm) a pécsi Janus Pannonius Múzeum gyűjteményében található, a részlettanulmányt (*Három akt / Három grácia*, 1923, tus, papír, 32x30 cm) – mindkettő egykor Bedő Rudolf – gazdag rajzgyűjteményében őrzik.

Vázlatok és variációk II.

Érdekes tehát a nagyméretű *Fürdőzők* (1922) és a hozzá kapcsolódó előkészítő vázlat és későbbi variáció, illetve a grafikák néhány jellemző vonására rávilágítani. Az expresszív hatású olajvázlaton a figurák kevésbé merev beállításban szerepelnek: a bal oldalon elhelyezett aktok társalkodó csoportja, illetve az ellenkező oldalon megjelenő, fésülködő akt mozdulata szinte hétköznapi szituációt teremt. A nagy festmény szinte monokróm hatású színvilágával szemben a vázlat vastagon, pasztózosan felhordott felületét élénk, vibráló színek keltik életre. A nagyobb méretű variáción Patkó követte a kompozíciót, de elhagyta a középtér hármastársaságát. A *Fürdőzők* témája hosszabb időn keresztül foglalkoztatta a művészt. Az 1923-as datálású grafikák közül a lavírozott tussal készült alkotás (*Aktkompozíció*) már önálló mű igényével lép fel. A kompozíció elemei, az aktok beállítása csaknem teljesen azonosak az olajfestménnyel, míg az égboltot hatásosan zárja le a behajló fa lombos ága. Patkó a technikából adódó lehetőségeket a végletekig kiaknázta: a fokozott fény-árnyék játékot tette a legfontosabb kifejező eszközzé. Hasonló törekvéseket mutat a hármastársaságot (*Három akt / Három grácia*) ábrázoló tanulmánya is, ezen még összefogottabb tömböt képeznek a figurák, kubizálón szerkesztett, szobrászi formáik a legkorábbi akttanulmányokat idézik fel.

Zsákovics Ferenc

