

## Patkó Károly (1895-1941)

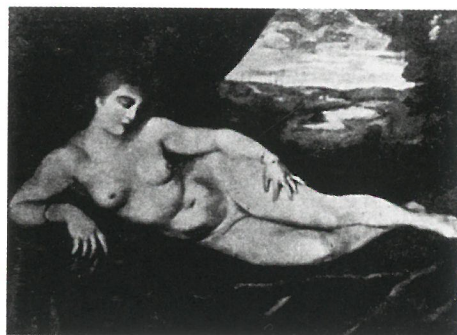
*Vénusz, 1923*

Olaj, vászon, 73x103 cm  
Jelezve jobbra lent: Patkó 1923

### Kiállítva:

- XXX. Csoportkiállítás.  
Aba-Novák Vimos, Feszty Masa és Patkó Károly festőművészek és a XIX. század mestereinek kézrajzai.  
Ernst Múzeum, 1924. október, katalógus: 51.

Kikiáltási ár: 6 500 000 Ft / 26 423 EUR



Dobrovics Péter: *Vénusz, 1916 körül (lappang)*



Patkó Károly: *Fekvő akt (Giorgione után), 1922.*  
Magyar Nemzeti Galéria, Budapest



Patkó Károly: *Fekvő akt (Tanulmány a Siestához), 1921.*  
Magántulajdon

### Egy lappangó festmény

Patkó Károly eddig ismeretlen, több mint nyolcvan esztendőn át lappangó festményét láthatja újra a Mű-Terem Galéria aukciós kiállításán a szakmai- és nagyközönség. A datálása szerint 1923-ban készült kompozíciót 1924 októberében állították ki az Ernst Múzeum csoportkiállításán, amelyen Patkó festményei és grafikai munkái mellett Aba-Novák Vilmos és Feszty Masa alkotásai is szerepeltek. Bár a festmény hátoldalán nem találunk a tárlatra utaló adatot, a kép méretét figyelembe véve azonosítható az 51. szám alatt szereplő képpel, melyet tekintélyes 8.000.000-Koronáért kínáltak megvételre. A *Vénusz* című kompozícióhoz hasonló árat szabtak Patkó ezidőben készült legfontosabb alkotásainak (*Kékruhás nő, Önarckép, Tükör előtt, Ádám és Éva*), ennél többre csak a korszak főművét, a nagyméretű, sokalakos *Niobét* értékelték. Képünk – melynek kompozíciója a reneszánsz nagymesterek reprezentatív alkotásait idézi – feltehetően már a tárlaton új tulajdonosra talált, vagy közvetlenül a kiállítás után cserélhetett gazdát, hiszen a művész későbbi kiállításain már nem találjuk nyomát.

### A klasszikusok igézetében

Az 1920-as évek elején induló klasszicizáló művésznemzedék tagjai közül Szőnyi István, Korb Erzsébet, Aba-Novák Vilmos és Patkó Károly aktos kompozíciói, önarcképei és portréi kötődnek leginkább a 15-16. századi reneszánsz és manierista mesterek alkotásaihoz. A fiatal generáció tagjai műveiken tudatosan kölcsönözték a korábbi korszakok formai megoldásait és kompozicionális készletét, közülük talán Patkóra voltak a legnagyobb hatással az antikvitás és az érett reneszánsz festőinek munkái. Valószínűleg felkérésre készítette el a Drezdai Képtár klasszikus festményeiről rézkarc-sorozatát, melynek lapjai – köztük Giorgione *Szendergő Vénusza* – 1922-ben jelentek meg Lenkei Henrik költeményeit illusztrálva a *Régi mesterek közt* című bibliofil kötetben. Klasszicizáló aktkompozícióját (*Gyümölcszedés*) szintén ebben az esztendőben jutalmazta a Szinyei Merse Pál Társaság a Nemes Marcell utazási ösztöndíjjal, mely lehetővé tette Patkó első itáliai utazását. A Képzőművészeti Főiskola gazdag könyvtárának jó minőségű műlapjaiból, illusztrált albumaiból és a Szépművészeti Múzeum Régi Képtárából korábban ismert reneszánsz mesterek Velence és Róma gyűjteményeiben látható képei megígézték a fiatal művészt. A hellenisztikus szobrászat mellett – melynek legjelentősebb alkotásaival Rómában találkozott – különösen a velencei művészek, a Bellini-testvérek, Veronese, Giorgione, valamint Tiziano bibliai-mitológiai témájú kompozícióinak inspirációja érezhető ebben az időszakban készített festményein és grafikai munkáin is.

### Vénuszok és Danaék

A Giorgione és Tiziano enteriőrben, vagy tájképi háttér előtt elhelyezett Vénuszai és Danaéi napjainkig az itáliai reneszánsz legismertebb, emblematikus alkotásai közé tartoznak. Századokon át ihlették további munkára a művészeket, másolataikat, variációikat csaknem minden következő korszak alkotásai között megtaláljuk. Az 1910-es évek avantgárd alkotóinak – a Nyolcak és az 1916-17-ben kiállító Fialok művészcsoporthoz tartozó tagjai közül elsősorban Czigány Dezső és Orbán Dezső, valamint Uitz Béla és Dobrovics Péter – illetve, az következő évtized klasszicizáló festőinek – Szőnyi István, Korb Erzsébet, Paizs Goebel Jenő és különösen Jándi Dávid – igen sok aktkompozíciója készült a reneszánsz nagymesterek alkotása nyomán. Ennek a népszerű képtípusnak egyik igen szép, reprezentatív példája Patkó Károly *Vénusz* című festménye, melyen a klasszikus mintákhoz igazodva súlyos redőkben leomló, félig elhúzott függöny előtt fehér drapérián heverő női aktot helyezett a művész a kompozíció előterébe. Az aranybarna, érzékenyen modellált test szoborszerűségét a figurát körülvevő, azt lágyan burkoló, zöld-türkiz-mályvaszínú reflexekkel élénkített fehér, valamint a kép súlypontját adó élénkörös drapériák is hangsúlyozzák. Giorgione aktjához hasonlóan a függöny mögött széles horizontú tájat látunk, a középtérben jobbra egyszerű, sáttortetős épületek sorával, balra élénkzöld, tépett lombú fákkal és bokrokkal, a háttérben hosszan elnyúló, kékbe vesző hegyvonulattal a kék-mályvaszínű, borús égbolt alatt. Képünk tája nem azonosítható pontosan, a datálást figyelembe véve talán a korábbi esztendők bodajki, vagy komáromtarjáni nyarak emlékeként került a kompozícióba, s a hasonlóság ellenére csupán megelőlegezi a művész 1924-25-ben, Nagybányán és Felsőbányán készült tájképeinek bensőséges hangulatát.

Zsákovics Ferenc

