

Klie Zoltán (1897-1992)*Erdélyi nő, 1943*

Olaj, karton, 70x92 cm
 Jelezve jobbra lent: Klie
 Jelezve balra lent: 943

Kiállítva:

- Vallás és Közoktatásügyi Minisztérium székelyföldi ösztöndíjasainak kiállítása. Szépművészeti Múzeum, Budapest, 1943–1944., katalógus: 53.

Kiállítva és reprodukálva:

- Klie Zoltán és Róna Klára festőművész házaspár kiállítása. Városi Galéria, Pápa, 1987. június–július, katalógus: szám nélkül
- Klie Zoltán és Róna Klára festőművész házaspár kiállítása. Művészetek Háza, Szekszárd, 1990. március–június, katalógus: szám nélkül
- Klie Zoltán emlékkiállítása. Merítés a KUT-ból VII. Haas Galéria, Budapest, 2003. október 18. – november 15., katalógus: 42.

Reprodukálva:

- Kopócsy Anna: Klie Zoltán a kozmikus festő. Budapest, 2005., 85. oldal, 69. kép

Kikiáltási ár: 2 400 000 Ft / 8 727 EUR

Az ígéretes tehetség jutalma

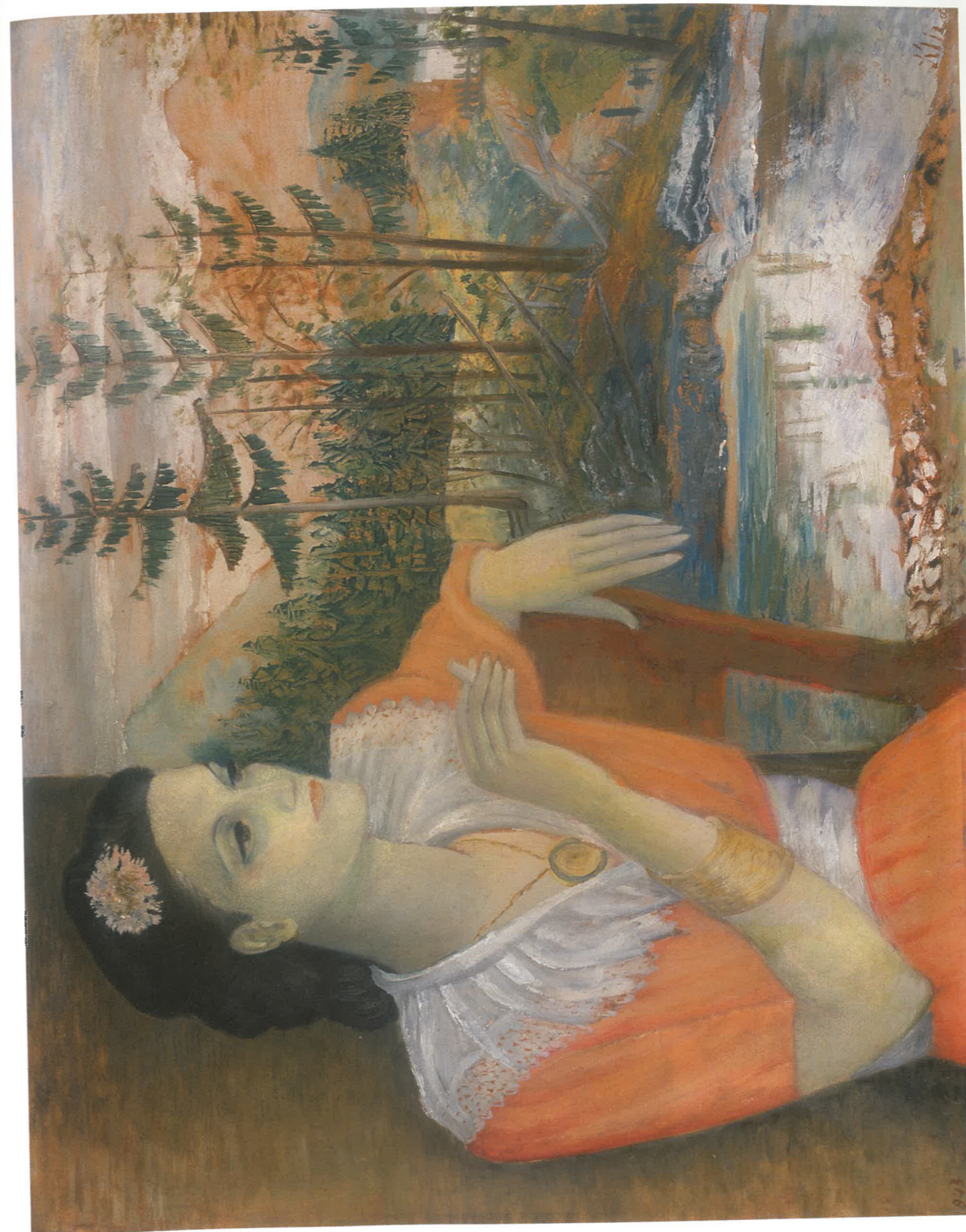
Klie Zoltán pályáját az egyik legtehetségesebbnek tartott Vaszary tanítványként kezdte. Adottságait, művészet iránti elkötelezettségét mestere az első állami párizsi ösztöndíj odaítélésével honorálta 1925-ben, melyet a következő esztendőben meg is hosszabbított. Klie – egy Párizsból írott levelében fejezte ki háláját Vaszarynak: „...*Bőven ellátva távoztam nagy szellemi fegyverzetel, úgy hogy az volt az érzésem, hogy bármit lássak is, kritikával fogok eléje állani...*” Valóban a kubizmus, a szürrealizmus hatásai ugyan megérintették, de sikeresen tudta ötvözni ezeket az irányzatokat a Vaszary által közvetített gazdag kolorizmussal és a szpiritizmushoz kapcsolódó világfelfogásával, mely már ekkor világosan meghatározta művészetét is.

Újra itthon

Párizsban feleségül vette Róna Klára festőnőt, aki élete végéig hű társa lett. A kint maradás lehetősége helyett Klie a hazatérést választotta. Az UME (Új Művészek Egyesülete) alapító tagjaként, későbbi alelnökéként, kapcsolódott a hazai művészeti szcénához. Az UME a KUT egyik alternatívájaként rendszeres kiállítási lehetőséget biztosított a fiatal modernnek számára a két háború közötti időszakban. Klie-t a harmincas években balatoni ösztöndíjban, 1942-ben pedig székelyföldi ösztöndíjban részesítette az állam. Az Erdélyi nő című festménye erdélyi tanulmányútjának élményeit sűríti magába.

Elfojtott vágyak

Klie életútját végig kísérték szerelmei, akik gyakran modelljei is voltak. Erről tanúskodnak a harmincas évek első felében készült Ila képek, de szerelmei közé tartozott az Erdélyi nő modellje is. Az ablak előtt klasszikus beállításban, polgári ruhában megfestett cigarettázó nő erős kontrasztot alkot a mögötte/mellette megjelenő erdélyi hegyeket idéző természeti tájjal. A városi és a természetes lét közötti feszültség idéződik fel. A nő, mintha egy a korabeli filmvászonról lépett volna le, hogy elmerengjen az élet jelenségein. A természeti táj nem valóságosként, mintegy filmi bejátszásként, montázsként értelmezhető. A realitáshoz kötődő efemer és az örökkévaló ilyen módon történő sajátos ötvözése, egymásba csúsztatása jellegzetes, senkivel nem összetéveszthető alkotói módszere volt Klie-nek, mely a húszas évek végén festett art deco-s képeit is jellemezte.



Kopócsy Anna