

**RIPPL-RÓNAI József** (1861-1927)

ANELLA VIRÁGOT TART (LEÁNY VIRÁGGAL), 1912

Olaj, karton, 100 x 70 cm

Jelezve balra fent: Rónai

Kikiáltási ár: 36 000 000 Ft

Starting price: 144 000 EUR

PROVENIENCIA:

- egykor Rippl-Rónai Józsefné,  
majd dr. Martyn Róbert gyűjteményében

KIÁLLÍTVA:

- Rippl-Rónai József művészi hagyatékának aukciója.  
Magyar Királyi Postatakarékpénztár Árverési  
Csarnoka. 1934,  
katalógus: 24. (olajfestmény, 100x70 cm)
- Rippl-Rónai József emlékkiállítás.  
Kaposvár, 1957. katalógus: szám nélkül,  
a dr. Martyn Róbert tulajdonában lévő képek  
felsorolásában, 20. oldal

REPRODUKÁLVA:

- Horváth János: Rippl-Rónai emlékkönyv Paris Anella  
visszaemlékezéseivel Rippl-Rónairól.  
Kaposvár, 1995, 128. oldal



Anella, 1920-as évek második fele

A festmény eredeti közegében







Amedeo MODIGLIANI: Fiatl zsidó nő portréja, 1908, magántulajdon

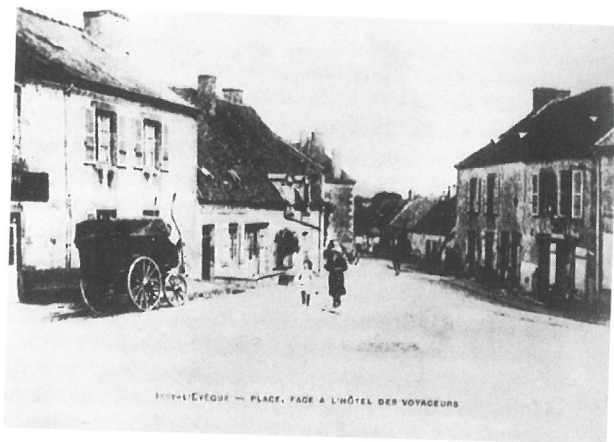
## MÁSEZAKÉP

Ha ennek, az Anellát ábrázoló festménynek valódi értékeihez közelebb akarunk jutni, ne a túl könnyen befogadható esztétikumát keressük a jól ismert "pöttyös korszak"-beli képeknek. A tiszta színek harsogását, az olajfesték pöttyeinek táncát a vásznon, az elcsúszott családi pillanatok örökbe rögzült motívumait, vagy éppen Piacsek bácsi oly sokszor látott és szeretett pipás statisztériáját most nélkülöznünk kell. Viszont már a képünkkel való találkozás első pillanatában megmutatkozik, hogy az oeuvre egy kiemelkedő, invenciózus darabját látjuk és ezért különös figyelmünkre érdemes. E látszólag nagyon egyszerű témát megjelenítő és modernitásában szinte az Anna Margit-bábukat idéző festmény mélyebb értékeinek és mondanivalójának megértéséhez a kép analízise talán közelebb visz.

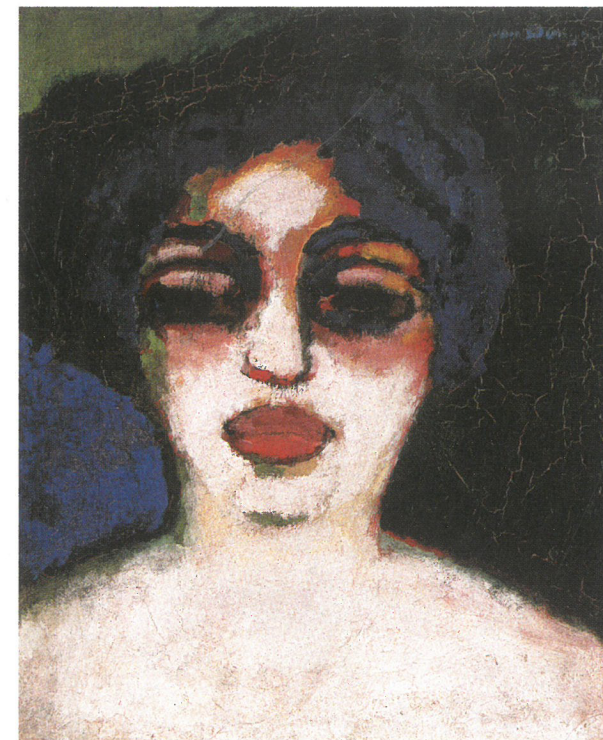
## A JÓL ISMERT MODELL, MOST LAZARINE NÉLKÜL

Paris Anette, Rippl-Rónai nevelt lánya, a művész feleségének, Lazarine-nak volt félárván maradt kis unokahúga. A burgundiai Issy d'Evêque falucskából származott a család és a sokgyermekes anya 1908-as halála előtt testvére, a gyermektelen Lazarine-ra bízta a kislányt. A Róma villa vételének és berendezésének éve volt ez, a gyermek áttelepítése halasztódott. Talán Rippl-Rónai is nehezen szánta rá magát a megkötöttebb életre. Végül 1910-ben csak útnak indultak érte, és a párizsi barátok és az aktuális kiállítások meglátogatása után megérkeztek az akkor már 10 éves Anette-ért. Becenevén, rövidesen Anellaként vált állandó szereplőjévé a Róma villa parkjában készült remek

Issy d'Evêque-i utcakép, Anella szülőfaluja



Henri MATISSE: Spanyol nő tamburinnal. 1909. Puskin Múzeum, Moszkva

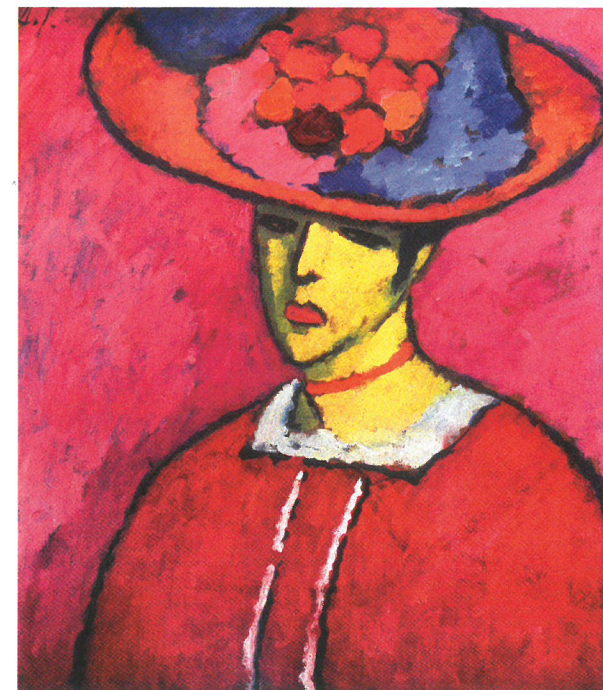


Kees VAN DONGEN: Vastag ajkú nő, 1909. Villeneuve-d'Ascq. Musée d'Art Moderne

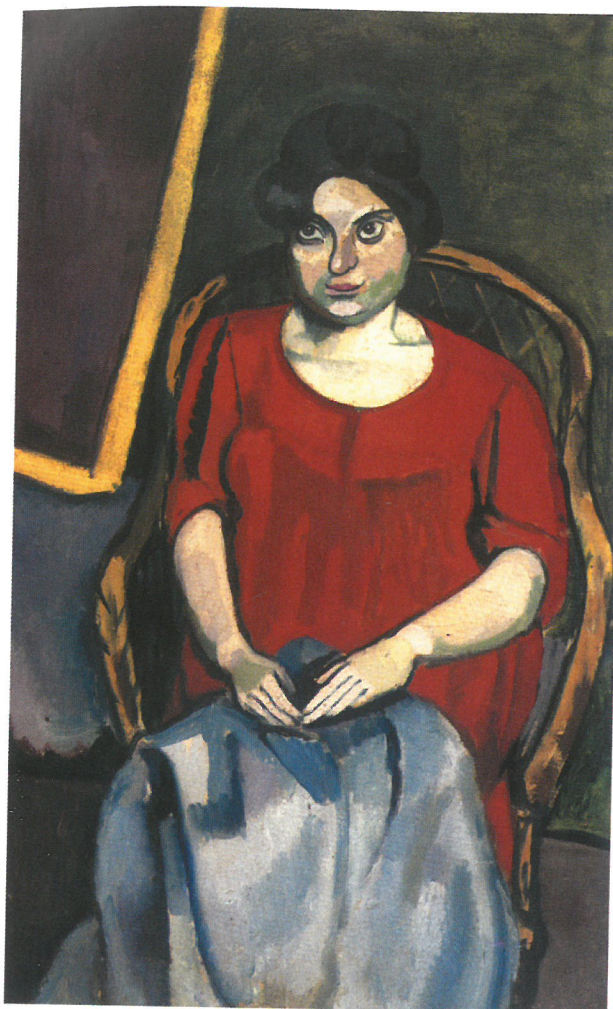
Alekszej JAVLENSZKIJ: Női arckép. 1910. magántulajdon

"pöttyös" képeknek. Leginkább Lazarine mellett látjuk – 1910-11-ben még kis törékeny – alakját, vagy a Nemes Marcell műgyűjtőtől kapott fehér kalapban, vagy egyéb fejdíszekkel ékesítve. Anella visszaemlékezéseiben nagy szeretettel ír "Józsi bácsiról", akinek kedvéért még festeni is megpróbált, persze pöttyös képeket.

Anellát mint modellt a Rippl-képek őrzik meg számunkra, de szerepe mint tanúe ugyancsak lényeges. Az 1960-as években megírja visszaemlékezéseit, de már 1915-ben, az I. világháború alatti franciaországi internáltatásuk eseményeinek pontos menetét regisztráló írása is, a Háborús festmények és rajzok című Rippl-kiállítás előszavaként







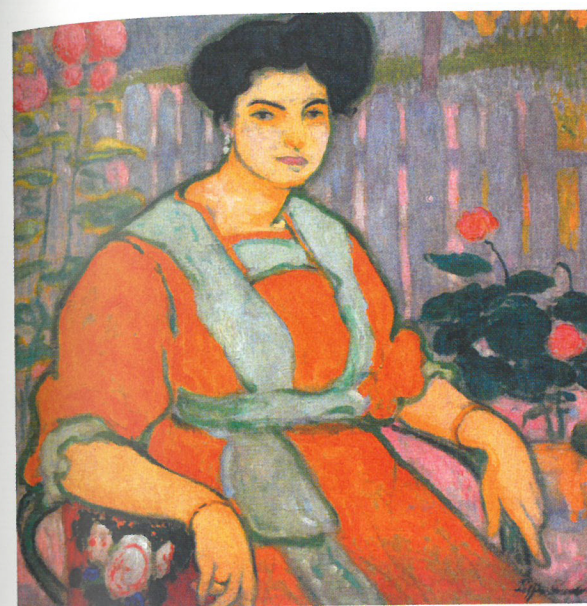
BERÉNYI Róbert: Nő vörös fésűlkódóköpenyben, 1907.  
Janus Pannonius Múzeum, Pécs

megjelent. Visszaemlékezései, vagy személyes beszélgetései a Rippl-Rónai művészetét kutatókkal, a műgyűjtőkkel, a művész személyére és családi életére vonatkozó információinkat nagyban gazdagítják, mintegy intímebb kiegészítései Rippl-Rónai 1910-ben megjelent Emlékezéseinek.

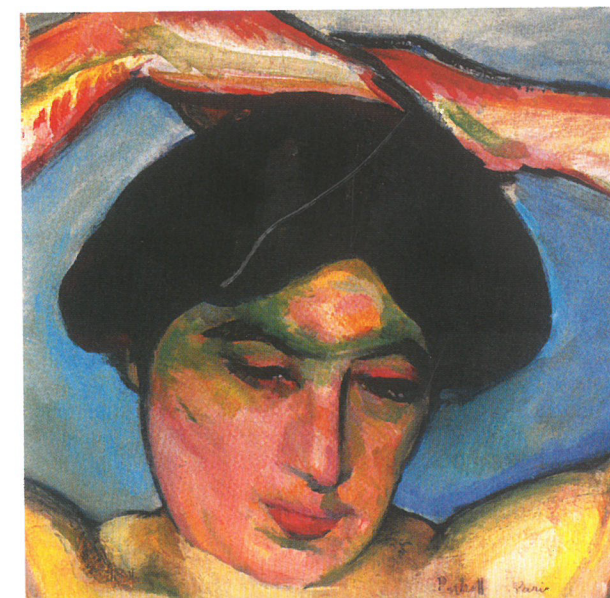
#### KÉPÜNK STÍLUSÁNAK HAJSZÁLGYÖKEREI

Az 1910-es év nem csak az Anellával való családbővülés miatt lett Rippl-Rónai számára fontos időpont. Párizsban tartózkodása alatt minden modern kiállítást megnézett, beleértve a nagy Matisse-gyűjteményt is Bernheimnél. Megítélésében elég bizonytalan, – érzi, hogy fontos festő, de visszaemlékezéseiben fel sem merül, hogy az a művészi út, amelyen lényegében 1907–08-tól jár, milyen mélyen gyökerezik a francia Fauve-ok (Vadak) műveinek formai megjelenésében. Még ha azok expresszivitása nem is érintette őt meg. Rippl-Rónai a pöttyözés módszerét Czöbél Bélától tanulta, aki viszont a helyszínen volt a Fauve-ok indulásánál és 1905-ben velük állított ki.

Rippl-Rónai legsikeresebb művein, amelyeket ő szellemesen "kukoricás"-nak nevezett, a festői szövet olajpöttyekből alakul, és ezek vibrálóan fedik a vásznat vagy kartont. Formába a pöttyöket vastag kontúrok rendezik. Formailag tehát fauve-os képeket látunk ebben a stílus-korszakában, de mégis, nagyon is, a saját útján jár. A pöttyös képek legnagyobb részét, (különösen 1908–1911 között) elborítják a tiszta, harsogó színek, a dekoratív mozgalmasság, a határtalan vidámság és életszeretet.



ZIFFER Sándor: Nő karosszékben, 1908. magántulajdon

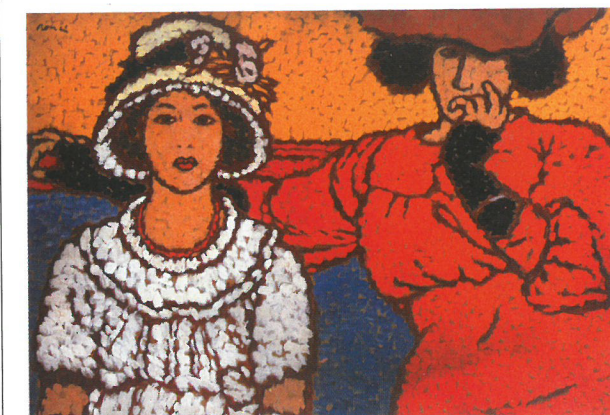


PERLROTT Csaba Vilmos: Fekete hajú nő, 1908 körül  
magántulajdon

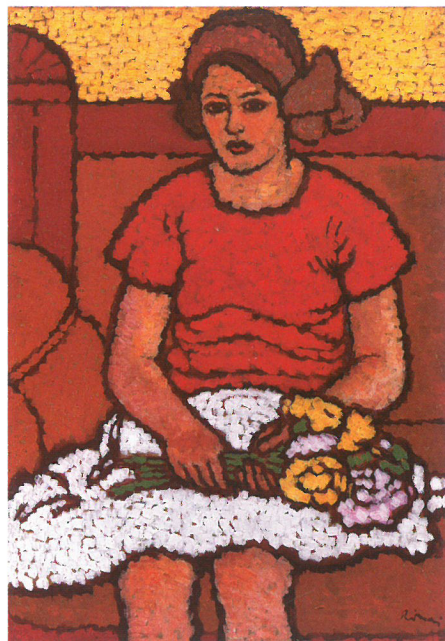
#### ANELLA SZIMBOLIKUS SZEREPBEN?

Bevezetőmben említettem, és valóban, nem lehet nem észrevenni, hogy ha csak az Anella-képeket nézzük az oeuvre-ben, ez alkalommal itt most nem csak a stílus üli diadalát. Látjuk a pettyeket, látjuk az azokat gúzsba kötő kontúrokat, a majdhogynem kétdimenziós ábrázolásmódot, tehát mindazokat a stílusjegyeket, amelyek a megelőző évek képeit alakítják, de e képet nézve nyilvánvaló, hogy látványon túli jelentést hordoz. A kiegészítő színek moderált párbeszédén túl egy méltóságteljes és titokzatosan szoborszerű, szép fiatal lány bontakozik ki előttünk. Ez a fogalmazásbeli egyszerűség itt inkább attitűd, az önkifejezés stiláris eszköze. Itt nem azt a cinóber-színű vidámsággal a figyelmet magára felhívó Anellát látjuk, mint akárcsak az egy évvel korábbi, 1911-es képen. Ennek a

RIPPL-RÓNAI József: Lazarine és Anella, 1911. magántulajdon







RIPPL-RÓNAI József: Anella virágot tart, 1911.  
magántulajdon

ANNA Margit: Női fej pöttyös ruhában, 1947.  
Janus Pannonius Múzeum, Pécs



lányoknak sápadt, világító arca a párizsi "fekete korszak" sötét háttérbe vágódó misztikus női arcait hívja elő.

De miről beszél itt most nekünk a festő, milyen tudást, információt akar átadni Anella különös megjelenítésével? Kezében a virágot nem tartja, sokkal inkább felmutatja. Jobb kezét óvón helyezi maga elé. Diabolóba rakott hajkoronájával, a "dundiságba" burkolt nőies idomaival a művész az Érintetlenségről, az Ártatlanságról medítál. Mint Anna Margit bábjai esetében Turai Hedvig rámutat a "közvetlen és erőteljes hatás érdekében fordult a ... gyermeki naivitás és rácsodálkozás eszközához." E kép esetében nagyon átjárhatóan érezzük a modern művészethez vezető utat.

Képünk nem csak provenienciájában érkezett a legjobb forrásból, de reprezentativitása, kifejező ereje, sugallata is egyedi az oeuvre-ben.

Bernáth Mária

