

FELESÉGE (TORDAY MÁRIA) PORTRÉJA, 1910

Olaj, vászon, 81x63 cm
Jelzés nélkül

Hátoldalon:

BOROMISZA Tibor (1880-1960)

A NAGYBÁNYAI KISPIAC, 1910

Olaj, vászon, 63x81 cm
Jelzve jobbra lent: 1910 Boromisza Tibor NB

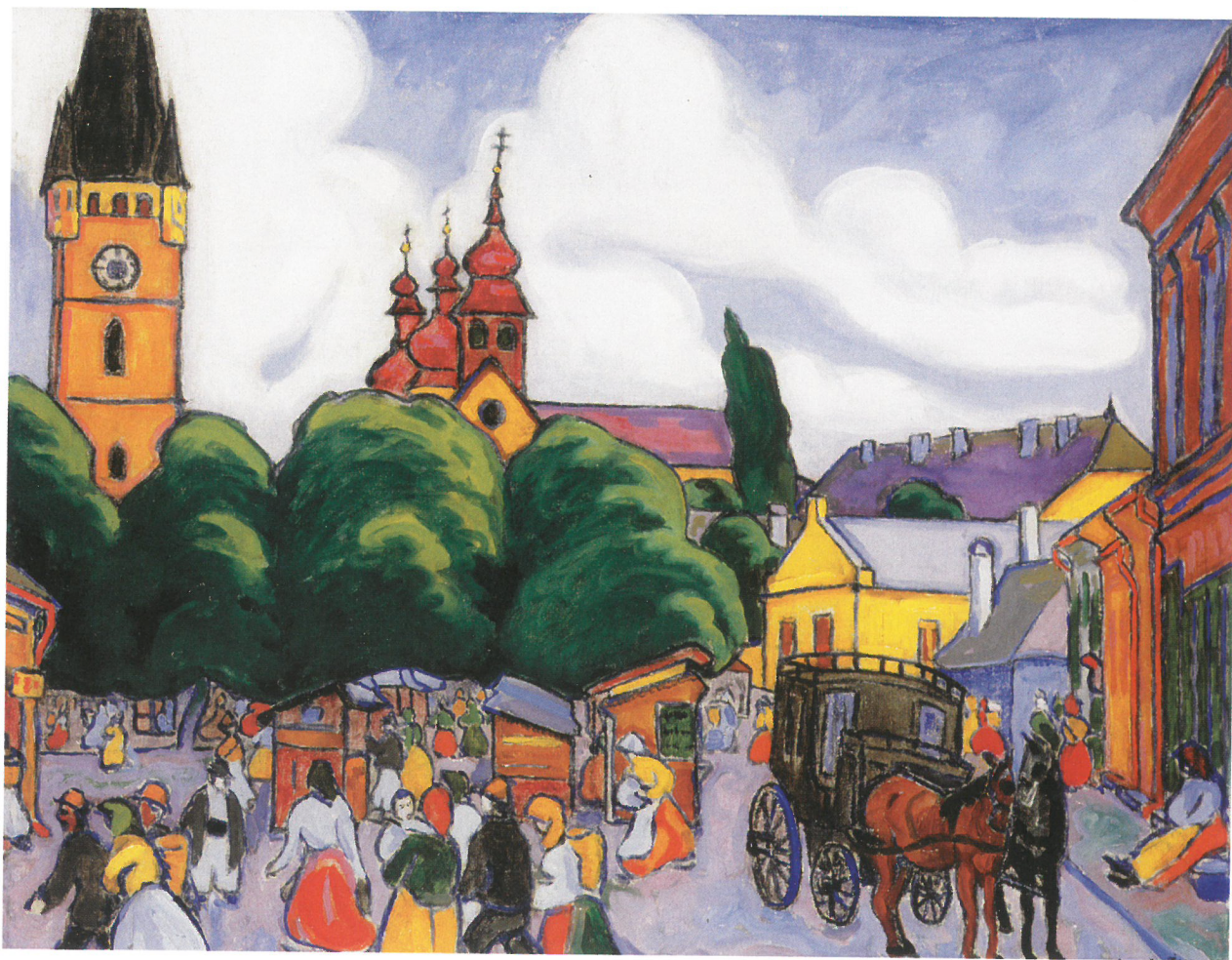
Kikiáltási ár: 18 000 000 Ft
Starting price: 72 000 EUR

KIÁLLÍTVA:

- A művészház negyedik csoportos kiállítása. Művészház, Budapest, 1911. január, katalógus: 94.

REPRODUKÁLVA:

- Kultúra. 1911. 17-18. 716.
- Modern magyar festészet I. Szerk.: Kieselbach Tamás, Budapest, 2003. 629. kép



BOROMISZA MŰVÉSZETE 1910 KÖRÜL

Boromisza Tibor 1909-ben telepedett le Nagybányán. Iványi Grünwald Béla ugyanebben az évben távozik néhány tanítványával Kecskemétre. A vezető mesterek Iványi elhagyott műtermét utalják ki Boromisza számára, hogy ezzel honorálják – egyébiránt lekössék – a fiatal, feltörekvő, már eddig is szép eredményeket elérő művészt. Boromisza ekkor már a neósok vezéregyénisége, akit nemcsak Nagybányán, hanem Budapesten is fokozódó elismerés övez. Rendszeresen meghívást kap a MIÉNK kiállításaira, tagja a Művészház „művészbizottságának”, s harcos kritikái jelennek meg a nagybányai sajtóban. Letelepedésének azonban egy másik oka is van. Boromisza az erdélyi városból választ magának feleséget. 1908-ban vezeti oltárhoz jelen képünk modelljét, Torday Imre nagybányai városi tanácsos lányát, Torday Máriát.

Az 1909-es és 1910-es esztendő a festő életművének talán legkiegyensúlyozottabb időszakai. A keresés éveinek lezárulása, valamint a festő 1911-es „kiközösítése” két olyan évet határol az oeuvre-ben, melyekben legjelentősebb főművei születnek meg, az itt bemutatott portréjával egyetemben.

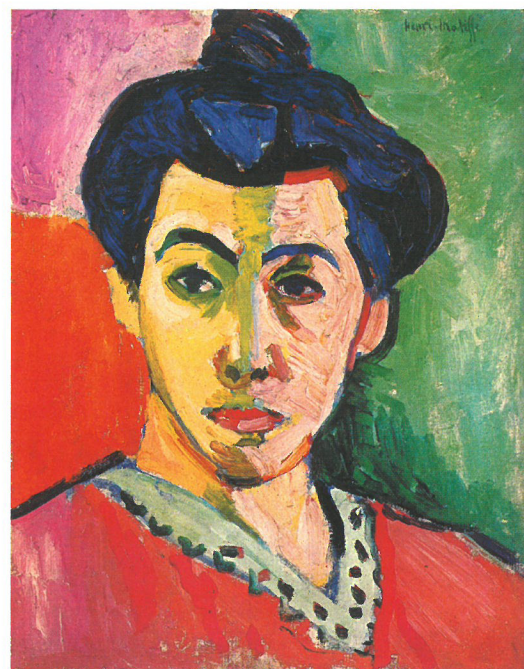
A FAUVE-OS PORTRÉ

Boromisza feleségét több alkalommal is megörökítette vásznain. Ilyen például az 1909-ben készült *Padon ülő nő*, mellyel jelen képünket összevetve jól látható a festő stílusának alakulása. Míg az 1909-es alkotáson sűrű vékony ecsetvonásokkal festette meg alakját, egy évvel később már felhagy a kis foltokkal, pöttyökkel, sávokkal való felületkitöltéssel. Bár továbbra is jellemző rá az éles, vastag kontúrok használata – például a kabát modellálásában –, a kontúrok által körülhatárolt részeket nagy, egységes színfoltokkal tölti ki, színei pedig egyre intenzívebbek lesznek. Az arc narancssárga alaptónusát zöld, rózsaszín és lila reflexek tagolják. A keveretlen színek így még jobban kiemelik az amúgy is karakteres női arc vonásait, melyen nem a szépség, hanem a festői expresszió, a belső kifejezőerő hangsúlyosa dominál. Lehetetlen nem észrevenni a hasonlóságot Matisse és Boromisza arcképei között, ahogy visszafordul a képen a francia portréinak impulzív, már-már brutális vadsága. Boromisza expanzív temperamentuma messze repíti a képet az objektív valóságtól, melynek egyértelmű célja a matéria, az érzéki testiségen való túlhaladás igénye. Ez Boromisza festészetének egyik legfontosabb belső törvénye, és ez az az igény, mely a festményt nagyvonalúságával, spontán színkezelésével a nagybányai neós festészet kiemelkedő, európai szinttel mérhető alkotásává avatja.



BORMISZA Tibor: Kettős arckép, 1910 körül, lappang

Henri MATISSE: Madame Matisse (A zöld vonal), 1905. Statens Museum for Kunst, Koppenhága



Henri MATISSE: Greta Moll arcképe, 1908. National Gallery, London

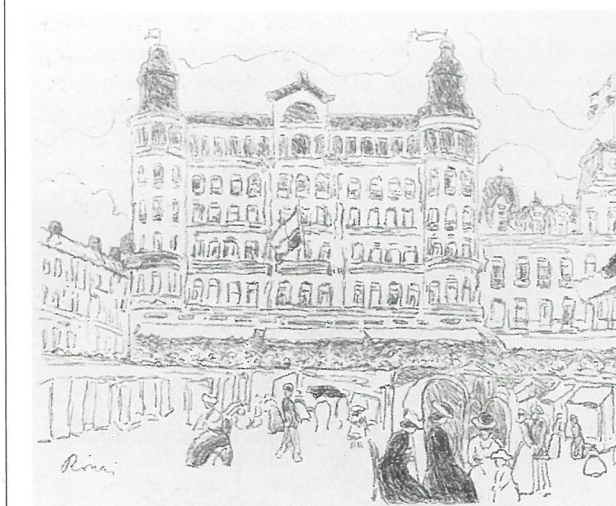
RIPPL-RÓNAI József: Ostendei plage I., 1901. Magyar Nemzeti Galéria, Budapest

BOROMISZA Tibor: Padon ülő nő (A művész feleségének portréja), 1909



EGY JELLEMZŐ TÉMA: A VÁSÁR

Boromisza témaválasztását sokban befolyásolta Rippl-Rónai József festésze. A kaposvári mesterhez hasonlóan Boromisza is elsősorban a kisvárosi élet szereplőit, a kovács, a bányász, a családtagok, a városi forgalom, különösen a hetivásárok mozgalmas világa foglalkoztatta. Talán legjellemzőbb műveit adják a piaci képek, melyeken 1910-körül Nagybánya, majd kevéssel később Szatmárnémeti vásárai bukkanak fel. Piacképeiről így vall maga a festő: „A mozgás stílusát tanulmányoztam rajtuk. Ehhez járult a hangulatok újból előtörő érzése. ... Az első meglátás benyomása tulajdonképpen hangulat. A szín, világítás, formák, vonalak és mozgás harmóniájának egy időben való meglátása is egy hangulat. Így érett meg bennem az egyívű váló, egyszerre meglátott lényeges elemek összefoglalásának az erős, öntudatos vágya. Együtt látni magával a termé-



szettel az embert, mint annak fontossá vagy lényegtelenné válható részét. Ennek a szempontnak a tökéletes keresztülvitele egyik legfontosabb jellemvonása a japán művészetnek.”

Rippl-Rónai és Boromisza más-más megfontolásból fordult a téma felé. Míg Rippl munkáiban az art-nouveau harmonikus dekoratívizmusa és vonalkultusza dominál, addig Boromisza képét a mozgás, a ritmus, a harsány színkezelés jellemezi. A nagybányai kispac struktúráját a térbeli konstrukció adja, s nem a Rippl-Rónaira jellemző dekoratív síkszintézis. Ugyanakkor egyfajta előrevetítése is ez a kép Boromisza későbbi stílusának. Tetten érhető benne a festő romantikus alkatából eredő kozmikus életérzésre törő hajlam, mely a kép vibráló, képzeletbeli erőterébe helyezi, és átlényegíti a valóságot.

Kaszás Gábor