

Munkácsy Mihály (1844-1900)

A kis bábépszkodó

1872 körül

Olaj, fa 42 x 31,5 cm

Jelezve balra lent: Munkácsy

Irodalom:

- Végyári Lajos: Munkácsy Mihály élete és művei. Budapest, 1958

Reprodukálva:

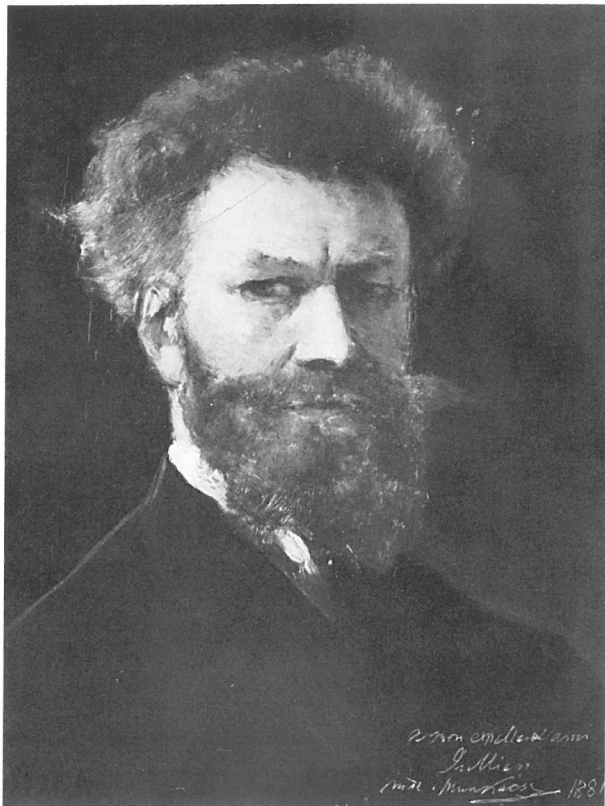
- Végyári Lajos: Munkácsy Mihály élete és művei. Budapest, 1958. XLVIII, 145.

A mezítlábas, fehér galléros kislányfigura a Munkácsy életmű korszakokon és stílusváltásokon átívelő vándormotívumainak egyike, a düsseldorfi és a párizsi korszakban festett sokalakos festmények újra meg újra visszatérő szereplője.

Végyári Lajos feltételezése szerint a gyermekalak az Országos Magyar Képzőművészeti Társulat rézmetszésű műlapjáról (1874) ismert Munkácsy képéhez, az *Iskola előtt*höz készült tanulmány. Az *Iskola előtt*, melyen Munkácsy 1871-ben Düsseldorfban kezdett dolgozni, de feltehetően csak a rákövetkező év telén Párizsban fejezett be, egy gyermekeinek kenyeret szelő anyát ábrázol. Az 1860-70-es években festett realista parasztszánerek sorába tartozó mű mind kompozícióját, mind témáját tekintve megegyezik a Munkácsyval egyidőben Düsseldorfban dolgozó cseh festő, Guido Manes azonos című festményével. (Végyári, 130.) *A kis bábépszkodó* - melyet Végyári Lajos 1872-re, Munkácsy első párizsi korszakának (1872-75) kezdetére datált - az *Iskola előtt* három gyermekalakja közül a legkisebb gyermekhez készülhetett.

Munkácsy pályájának legsikeresebb korszaka kezdődött, mikor 1871 őszén patrónusa, De Marches báró, és barátai, Zichy Mihály és Paál László biztatására Düsseldorfból Párizsba költözött. Túl a *Siralomház* és a *Tépécsinálók* nemzetközi sikerén, nagy reményekkel és várakozásokkal telve kezdte meg párizsi életét. Bár párizsi letelepedése egycsalódottan és búskomorságban töltött rövid időszakkal indult, de hála a De Marches báró colpach-i birtokán munkával és pihenéssel töltött heteknek, majd a Goupil francia műkereskedő által felajánlott szerződésnek, várakozásai beteljesültek. "Még eddig nagyon meg vagyok elégedve helyzetemmel s remélem, később sem lesz okom megbánni, hogy Düsseldorfot elhagytam."-írja 1872 február 17-én Kiss Károlynak. (Munkácsy Mihály válogatott levelei. Szerk. Farkas Zoltán. Budapest, 1952. 71-72.)

A képünkkel egyidőben Párizsban festett vagy ott befejezett művek, az *Iskola előtt*, az *Éjjeli csavargók*, a *Korhely férj*, vagy a kétalakos *Siralomház-változat*, az *Elítélt*, folytatva a paraszti életet bemutató zsánerek témáját, stílusosan a



Munkácsy Mihály: Önarckép, 1881. Olaj, fa

13.►

Munkácsy Mihály (1844-1900)

A kis bábépszkodó, 1872 körül

Olaj, fa 42 x 31,5 cm

Jelezve balra lent: Munkácsy

Kikiáltási ár: 4.000.000 Ft



Munkácsy Mihály: *Iskola előtt I.*, 1871-72

klasszikus francia realista festészet hagyományához, főként Courbet műveivel kötődnek.

A *kis bábmeszködő* szinte kontúr nélküli, plasztikusan formált tömegekből, foltokból álló figurája egy pontos kiterjedés és méret nélküli, a kép jobb oldala felé megnyíló térben, egy fal előtt, a nézőnek háttal áll. A kisgyermekfigura a sötét-világos kontrasztjára épül: az öltözék sötét felületei ellentéppontozzák a karok, az arc és a lábak világos foltjait, és elválasztják a figurát a háttértől. A düsseldorfi évek alatt tett hollandiai utazásai során látott Frans Hals portrék és a holland csoportportrék általában erősen hatottak Munkácsyra, de a holland festészetnek, és főként Hals portréinak a közvetett hatásával Párizsban is találkozhatott Manet és a körötte csoportosuló modernista festők művein. A Munkácsy életműben gyakori sötét-világos kontrasztra épülő kompozíció képi forrásait a holland festészet említett példái mellett kereshetjük Rembrandt műveiben, Courbet festészetében, főként az *A temetés Ornansban* alakjain, de a fotografikus portrék és zsánerjelenetek között is.

A széles ecsetvonásokkal felvitt olajfesték a kép háttérében hol lazúros, hol - az 1860-70-es években készült Munkácsy képek háttérére jellemzően - árnyékos, foltosan elkent felületeket eredményez. A "zománcos tónusú" (Lázár Béla) háttéren alkalmazott barnás árnyalatokkal Munkácsy kiegyen-

lítette a sötét-világos foltok közötti kontrasztokat. Munkácsy *A kis bábmeszködő* képének koloritját és színkezelését ugyanaz az "olvadékony fényárnyékos festőiség" jellemzi, melyet Genthon a *Tépcscsinálók* (1871) kapcsán emlegetett. (Genthon István: *Az új magyar festészet története*. Budapest, 1935. 121.o.)

A kép datálását paradox módon éppen a rajta megjelenő gyermekfigura fontossága, az életmű egy fontos szakaszát át- meg átszövő jelenléte nehezíti meg. A kisleány figura Munkácsy számos képéről ismerős vándormotívuma a sokalakos műveken zsánerstaffázsként elsősorban a kompozíció és a reliefszerűen elhelyezett alakok felfűzését segíti és ritmizálja, vagy a színek és a fény-árnyék hatások kontrasztjához járul hozzá. Így az 1870-es *A papagáj* című kétalakos képen összekulcsolt kézzel áll, világos ruhás alakja a bal oldali képtér sötét háttérét ellensúlyozza és átlót képez a kép jobb oldalán látható fehér tollú óriáspapagájjal.

De ez a festmények jeleneteinek állandó nézőjeként és szereplőjeként újra meg újra felbukkanó gyermekalak nemcsak formai és kompozíciós elem, hanem olyan, a beleérzést, az átélést, az érzelmi azonosulást segítő epizód szereplő, aki összeköti az ábrázolt jelenet szereplőit a kép nézőjével, a festményen belül teremtve meg a mű befogadásának perspektíváját. Munkácsy kisleányalakjainak az ábrázolt jele-

neten belül nincsen speciális szerepük, nem vesznek részt a cselekvésekben, nem részei a narrációnak, hanem - a kép nézőjéhez hasonló passzivitásban - állnak, néznek, rászóznak, megdöbbennek, vagy épp elszomorodnak. A figura közvetítő szerepét erősíti a mindig félprofilból, hátulról mutatott kisgyerek pozíciója is, amely a kép nézőjével párhuzamos. Így az 1870-es párizsi Szalon aranyérmes képén, a *Siralomházon* a képtér jobb oldalát foglalja el, mezítláb, lehajtott fejjel áll a kép főalakja előtt, testtartása tükörfordítása az *A kis bábéskodó*é. A nekünk hátat fordító, fejét félprofilban tartó mezítlábas, fehér galléros kisleányt viszontláthatjuk a düsseldorfi korszak másik főművén, a *Tépéscsináló* asszonyok kosaránál állva, majd újra a - 17. századi holland konyhai életképeket idéző - *Konyhában* (1872-73) című kétalakos művön, ahol a krumplit hámozó öregasszony kosara mellett csendesen bábéskodik. Kicsit nagyobbra nőve ismét megjelenik a *Köpülő asszony* (1872-73.) főalakja mellett: az összekulcsolt kézzel, szomorúan, figyelmesen álló kislány itt koránál és jelenetbeli szerepénél fogva nemcsak ellenpontja a köpülő parasztasszony figurájának, de kiegészítése, drámai fokozása is. A fehér galléros kisleány felbukkan még a *Zálogház* változatain (1873-74, 1882), *A falu hőse* (1875) epizód szereplői között és az 1877-es *A két család* című képen is, a klasszikus realista periódus - a bujdosó figurákhoz hasonlóan - bűvópatakszerűen vissza-visszatérő állandó motívumaként.

De Munkácsy kisleány alakjai nemcsak formai és szinte szimbolikus szerepet betöltő epizód szereplők. Munkácsy festészetének karakterábrázoló jellege, az alakokat valóságos, élő személyként megmutatni képes realista hagyomány az *A kis bábéskodó* című gyermektanulmányt pillanatfelvételszerű intim portrévá teszi.

B. Á.



Munkácsy Mihály: *Siralomház*, 1869 (részlet)



Munkácsy Mihály: *Tépéscsináló*, 1871 (részlet)



Munkácsy Mihály: *Zálogház*, 1874 (részlet)