

Czóbel Béla (1883-1976)

Monsieur Paquereau, 1930

Olaj, vászon 81 x 65 cm

Jelezve jobbra fent: Czóbel

Irodalom:

- Kállai Ernő: Czóbel Béla. Budapest, 1934. Ars Hungarica könyvek 7. *Reprodukálva: 21. kép*
- Genthon István: Czóbel Béla. Budapest, 1961
- Philipp, Clarisse: Czóbel Béla. Budapest, 1970.

Kiállítva:

- Párizs, 1931 Éditions Bonaparte. Exposition Art Hongrois Moderne. (Artistes de Paris) *Reprodukálva*
- Budapest, 1971 Műcsarnok. Czóbel Béla életmű kiállítása. 131. kép, *Reprodukálva*
- Genf, 1975 Musée de Petit Palais. Czóbel Béla kiállítás Oscar Ghez gyűjteményéből.
- Genf, 1988 Musée de Petit Palais. Czóbel Béla kiállítás Oscar Ghez gyűjteményéből. *Reprodukálva*

Reprodukálva:

- Kállai Ernő: Czóbel Béla. Budapest, 1934. Ars Hungarica könyvek 7. *Reprodukálva: 21. kép*

Proveniencia:

- Oscar Ghez gyűjteménye, Genf



Czóbel Béla (archív fotó)

Az arcképen, melyet Czóbel 1930-ban festett Paul Paquereau-ról Párizsban, a hagyományos, reprezentatív műpártoló-portré elemei szellemesen ötvöződnek egy sodró erejű expresszionista kompozícióba. A mű intenzív színvilága, felületkezelése, a modell merészen torzító figurafelfogása a czóbeli életmű egy lényeges állomását jelölik.

Az ábrázolt férfiú Czóbel pályatársa és barátja, aki a 20-as, 30-as évek Párizsának művészeti életében szerteágazó szerepet vállalt: műkereskedő volt és galerista (1934-ben Czóbelnek is volt kiállítása a Galerie Paquereau-ban), díszlettervezést tanított, számos nagysikerű darab színpadképét tervezte, s ha ecsetet vett a kezébe, intimebb műfajokban is szívesen elmerült: tájakat és csendéleteket akvarellezett, festett, s munkáival szerepelt a Salon des Independants kiállításain.

Paquereau úr magas, vöröstámlás széken, asztalnál ül. Öltözetét magabiztos elegancia jellemzi: vörösesbarna zakó mellénnyel, fehér ingmellén lazán gyuródik a piros nyakkendő. A fejtetőn magasan ülő, drapp kalapjához hasonló visel Czóbel is egy korabeli fotón. A kép hangulatából gondolhatnánk, hogy egy kellemes párizsi kávéházban tölti dé-



Manet: Emile Zola



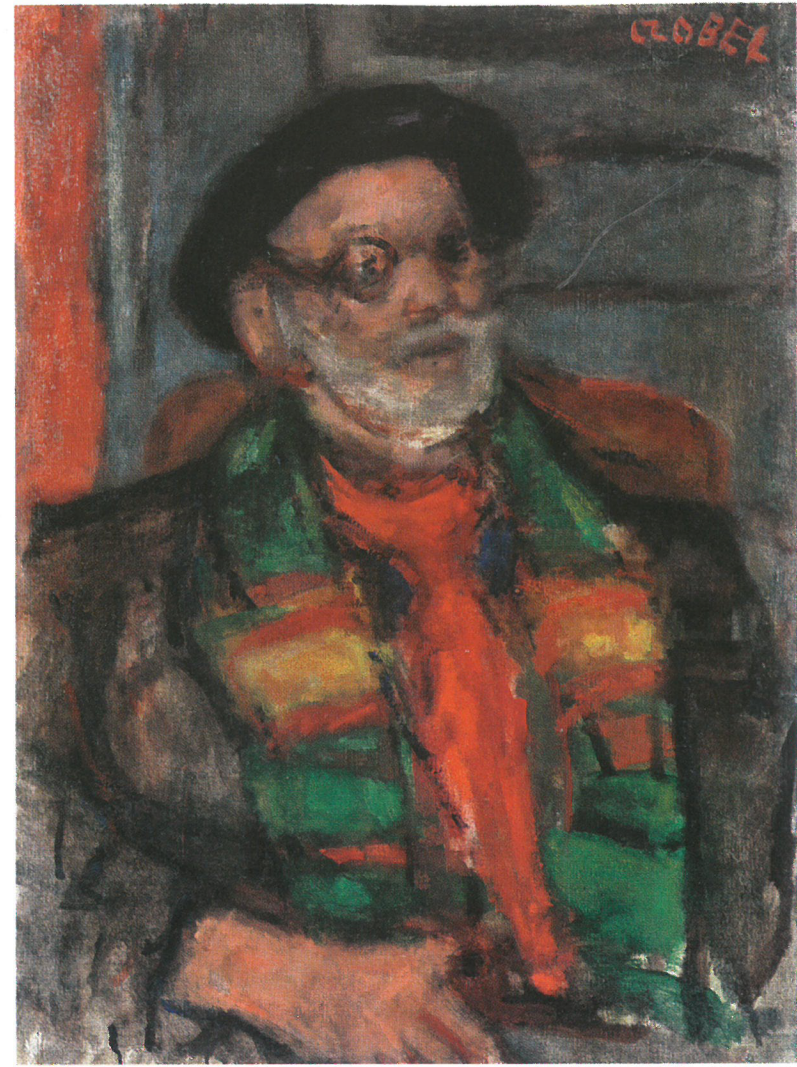
Schmidt Rottluff: Önarckép

lelőttjét kávé mellett, újságot olvasva, de a modell személyét ismerve inkább valószínű, hogy galériájában, munkaasztala mögött látjuk, képzőművészeti folyóiratot tanulmányozva. A falat kék kárpit borítja. Két kép kerete metsződik bele a háttérbe: egy változatos színtókból építkező nagyobb festmény és egy kisebb grafika, fekete keretben.

A "műpártoló" típusú férfi portré elemei közé tartozik a helyszín és a képkivágás megválasztása, a modell laza eleganciája, s a foglalkozására, illetve érdeklődésére, műpártoló, galériás és festő tevékenységére utaló attribútumok: a bemetsződő képkeretek és az *Art* fejlécű folyóirat. (Ennek a típusnak brilliáns példája Manet Emile Zoláról festett portréja 1868-ból, melyen a jólöltözött, elgondolkodó modell asztal mellett ül, kezében könyvet tart, s a háttér falán látható képrészletek egyértelműen szimbolikus utalásokat hordoznak.) Érdekes összehasonlításra ad módot, hogy az 1971-es Múcsarnokbeli életműkiállításon két másik Paquereau portré is szerepelt. (A kiállítás katalógusában a 30. és a 39. kép). Mindkettő idősebb korában ábrázolja a modellt, feltehetően otthon vagy műtermében, kényelmes otthoni öltözékben, színes mellényben, sálban, svájci sapkában, az egyik portrén pipázgatva - a nagyvilági galeristával szemben ezek a festő-barát arcképei.

Czóbel egész festői pályáján leginkább önmagához volt hű. Pályája kezdeti neós radikalizmusa után lágy ívet rajzol, lassú átmenetekkel. Életműve kivételesen egységes, egy hangon szól, s ez egy erőteljes, telt hang - az avatottak számára szinte összetéveszthetetlen. A külföldi szakirodalom École de Paris képviselőjeként emlegeti, nem véletlenül: olyan nem francia származású festők tartoznak e lazán körvonalazott csoportba, akik a század elején Párizsban dolgoznak, s hatott rájuk a francia avantgarde, de nem csatlakoznak egyik izmushoz sem. Jelentős képviselőiket, Chagallt, Modiglianit, Soutine-t egyaránt jellemzi egy sajátosan egyéni formanyelv kialakítása. Különös dolog ez, s ezt próbálja megragadni Czóbel minden méltatója is, milyen az, amikor egy alkotó tudatosan egy szűk területhez választ, s abban mélyül elkonzekvensen.

Ez az állandóság valójában számos hatáson érlelődött: a nagybányai indulás hiteles naturalizmusa után útkeresése során átmenetileg a párizsi posztimpressionizmus vonalasságához fordul. Döntő, az önálló czóbeli hangba már szervesen beépülő hatás Matisse és a fauvok új törvényű, a tiszta színtelületek uralmán alapuló képépítkezése. Elmélyül a kubizmus által felvetett problémákban, s bár formai dedukciójának szigorú következetessége idegen az alkotótól, de a szerkezeti koncepció intenzíven foglalkoztatja a 10-es években. Az évtized végén, 1919-ben költözik Berlinbe, és itt kerül közvetlen kapcsolatba a német expresszionizmussal. Jó kapcsolata alakul ki a szintén Berlinben élő, annak idején a Brücke csoport alapító tagjai közé tartozó Erich Heckellel, Ernst Ludwig Kirchnerrel, Karl Schmidt Rottluffal. Bár színvilága sosem lesz olyan kiélezetten feszült, mint a Brücke mestereié, színkezelésük alakítja önálló festői nyelvét - amint erről a pályáján fontos állomásról ez a portré is tanúskodik.



Czóbel Béla: Monsieur Paquereau arcképe, 1950 körül

Czóbel pályáján azt a pontot jelöli, mikor az érett művész már tökéletesen rátalált saját hangjára. A remek tollú kritikus, Kállai Ernő jellemzésével élve "az összes képtényezőket szerkezetesen egymásra utaló, tiszta festői kultúrának ... kényes érzékével uralkodik a felületen" (id. mű 19.o.). Ám a későbbi képeiről jól ismert, lágy tónusokban feloldódó, párás színvilág, a töredezett vonalháló és a bizonytalan, lebegő foltokból előközlő motívumok helyett ezen az 1930-as festményén a vonal magabiztosan határol és pontosan definiált, domináns színtelületek tagolják a képet.

Festészetének redukált világára jellemző motívumainak megválasztása is. Szobabelsőket fest, néha tájat, csendéleteket, aktokat és embereket, sok-sok portrét. Ez utóbbi műfaj a 10-es évek végétől kezdve egész pályáján végigvonul. Intenzív érdeklődése az emberi személyiség vásznon való megragadása iránt számos remekművet eredményezett.

Érdekes tanulmány végignézni portréinak hosszú sorát, bő hatvan év termését. A vásznonról visszatekintő arcok gyakran elrajzoltak, torzítottak, a kifejezésben a szemgödör sötétjén

átsütő tekintet dominál. Kedves, melegfényű gyerekszemek, sok elgondolkodó fiatal nő köszön ránk. A női portrékat általában lírai fény, felmagasztosult lágyság övezi, gyakran nem is portrék, inkább szimbolikus emberképmások.

Jelentősen kisebb számú a férfiportré az oeuvre-ben. Ezek gyakran szerkezetesebbek, határozottabbak, nem süt belőlük a női portrék elfogult fénye. A modelleket Czóbel változatosan és éleslátóan jellemzi: néhol távolságtartó, respektust sugalló (Pl. *Meyer úr arcképe* 1921), együttérző, baráti (*Szerelmesek* 1973), máshol játékos (*Vőlegény* 1970 körül), helyenként egy szemernyit ironikus (*A bergeni lelkes* 1918). Paquereau úr portréja a tekintélyt sugalló és erőteljes portrék közé tartozik, ám nem nélkülöz némi humort sem.

A.J.