

Kádár Béla (1887-1956)

Lombok rejtekében

1940-as évek eleje

Tempera, karton, 81,5 x 108,5 cm

Jelezve jobbra lent: Kádár Béla

Irodalom:

- Kádár Béla gyűjteményes kiállítása. Művészház, Budapest, 1918. Katalógus, bevezető tanulmányt írta Rózsa Miklós.
- Hevesy Iván: Kádár Béla. Budapest. 1922.
- Bela Kadar. Galleria dell'Incisione, Miláno, 1970. Katalógus, bevezető tanulmányt írta Mario de Micheli.
- Béla Kádár. Galerie Jean Chauvelin, Párizs, 1970. Katalógus, bevezető tanulmányt írta Pán Imre.
- Kádár Béla emlékkiállítása. Magyar Nemzeti Galéria, 1971. Katalógus, bevezető tanulmányt írta Bedő Rudolf.
- Béla Kádár, retrospective exhibition. Kövesdy Gallery, New York, 1985. Katalógus, Paul Kövesdy, Mezei Árpád, Pán Imre és Carter Ratcliff szövegeivel.
- Sümegi György: Kádár Béla önéletrajzvallomása. Művészet, 1987. 11-12. 56-61
- Szij Béla: Kádár Béla emlékének idézése. Új Művészet, 1991. I. 40-44.
- Béla Kádár oeuvres de 1910 à 1940. Galerie Nabert, Genève, 1992.
- Kádár Béla (1877-1956). Műgyűjtők Galériája-Thebes Gallery, Budapest-Toronto. 1992. Katalógus, bevezető tanulmányt írta Szij Béla.



Kádár Béla: Két nő a téren, 1936 körül



14.◀

Kádár Béla (1887-1956)

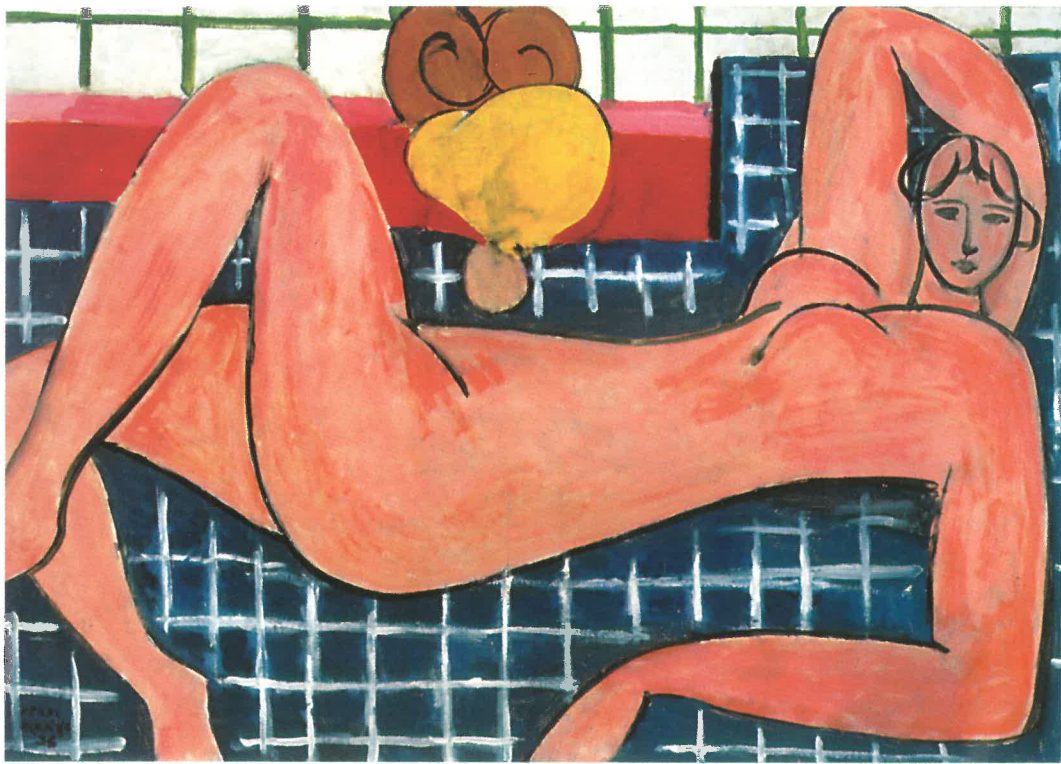
Lombok rejtekében

1940-as évek eleje

Tempera, karton, 81,5 x 108,5 cm

Jelezve jobbra lent: Kádár Béla

Kikiáltási ár: 2.500.000 Ft



Henri Matisse: Rózsaszín akt, 1935 (Baltimore Múzeum)

női kettős, a két nőalak motívuma gyakorta feltűnik nemcsak aktábrázolásokon, de városban, tájban, asztalra helyezett csendélet mellett is.²

A kép jobb oldalán látható, a tükrös Vénusz ábrázolástípusára visszavezethető nőalak a bokorra vetett lila-fehér kockás drapérián fekszik, míg a bal oldali akt egy hasonlóan elhelyezett, azonos mintájú drapérián áll. A leplek Vénuszt megjelenítő festményekről ismerős drapériák megteremtik a figurák háttérét, geometrikus motívumaik pedig egyrészt az aktok kontúros formákból, nagyvonalú felületekből építkező testét ellenpontozzák, másrészt felerősítik a virágokkal teli gyeptől és a két bokor aprólékosan kidolgozott levéldíszéből álló, szőnyegszerűen egymásbafonódó ornamentális felületek hatását. Az ornamentalsként viselkedő virágok, a drapériák motívumai és a levéltet síkban tartják a kompozíciót, hangsúlyozva a kép kétdimenzionalitását.

Az aktokat keretező geometrikus vonalhálóval díszített drapéria és az erősen síkszerű, díszített felületekből összeálló dekoratív mustra-jelleg egy Kádár Béla pályáját meghatározó festő, Henri Matisse műveit idézi. A Matisse aktjain és szobabelsőin gyakran feltűnő raszteres drapéria jelenik meg - a Kádár képen látotthoz hasonló funkcióban - a francia mester Rózsaszín akt című, 1935-ben festett olajképén is. Ahogyan a Matisse táblaképek dekoratív síkszerűségét a művészettörténeti kutatás sokszor a francia mester falképeivel hozza összefüggésbe, úgy ez Kádár Béla *Lombok rejtekében* című műve kapcsán is megtehető.

Az 1910-es években³ majd az 1940-es évek elején⁴ falképfestéssel is foglalkozó Kádár számára a murália, a nagy

kiterjedésű falfelületre komponált dekoratív, monumentális kép műfaja meghatározó élmény. "Kádár Béla festészetének egyik sajátossága, hogy a modernizmust sikeresen ötvözte a falképfestészet szabályaival. Kádár még táblaképeinek festésekor is megőrizte a freskó stílusát." - írja Pán Imre, tanulmányában.⁵

A kockás drapériát tartó női akt több festményünkkel egy időben készült Kádár művön is látható. Így a dekoratív síkობól montázszerűen összeálló *Intérieur női akttal*⁶ című temperaképen, a *Két nő a téren*⁷ című 1936 körüli festményen és az *Akt a falu előtt* címet viselő mű jobb oldali terében.⁸ Kádárnak egy 1940 körüli tintarajza, az *Akt kockás lepellel*⁹; képünkhöz készült tanulmánynak is tekinthető.

A *Lombok rejtekében* monumentális és dekoratív falképszerűsége a mű kompozícióján is megfigyelhető. A Kádár oeuvre inkább centrális elrendezésű képei mellett meglepőnek tűnhet a szigorúan szimmetrikus elrendezés, a képtér jobb és bal oldalát szinte mértanilag kiegyensúlyozó szerkesztés. Az előtér nőalakjai, és a középtér szinte egybefüggő motívumszövevénye kétoldalról keretezi a háromszög alakú képkivágásban megjelenő házakat, és a távolabb feltűnő hegyeket. Kádár a mélységet csak jelző, de nem érzékeltető komponálásmódja, valamint a növényekkel és aktokkal közrefogott, az előtérben szinte üres képmező ismét egy francia festőnek, Paul Cézanne-nak a Nagy fürdőzők című művét juttathatja eszünkbe.

A *Lombok rejtekében* Cézanne és Matisse párhuzamai felvetik Kádár Béla festészetében megjelenő franciás igazodás kérdését. A fiatal Kádár Béla, aki gyalog járta be Euró-



Kádár Béla: Intérieur női akttal, 1937 körül

pát, 1899 és 1901 között Antwerpenben, és főként Párizsban töltött hónapjai, Louvre-beli hosszabolyongásait követően döntötte el végérvényesen, hogy eredeti szakmáját elhagyja, és a festészetnek szenteli életét. A francia festészettel való második, szintén döntő jelentőségű találkozása a Művészház 1913-as Nemzetközi posztimpreszionista kiállítása, ahol Berény, Czöbel és Kernstock mellett többek között Delaunay, Matisse és Picasso műveit láthatta.¹⁰ De Kádár egész pályáját át- meg átszövi a francia festészet élménye: korai, Rippl-Rónai József festészetének hatását mutató műveitől kezdve, Matisse és a párizsi Vadak vagy Marc Chagall műveinek expresszív szín és formahasználata a sajátos, csak Kádárra jellemző festői nyelvbe épülve az életmű minden periódusában jelen van. A párhuzamokat, reminiscenciákat, stílusokat és témákat szabadon ötvöző szintetizáló festészetéről Kádár így vall: "... mindazokat az elemeket, melyek másban születnek, és azok nekem fekszenek, ha lehet, magamba olvasztom, az emberi közösségnek egy egyede vagyok, és mint művész érzékenyen kell reagálnom annak minden megnyilatkozására."¹¹

A középteret kiüresítő szimmetrikus képtagolás a *Lombok rejtekében* mellett három másik Kádár-művön fedezhető fel. A már említett, 1940-es évek eleji *Béke* című freskóvázlaton, egy 1940 körüli *Utcai jelenet*¹² című akvarellképen, amelyen a két drapériás nőalak motívuma is képünket idézi, és a *Fürdőzők*¹³ című tintarajzon.

A mind motívuk, mind kompozicionális szempontból lenyújtózó *Lombok rejtekében* egyedi és különleges hangvételehez a bokrok lilás-zöldbe, feketebe játszó levelei, a gyepe-

elszört pasztellszínű apró virágok, a zöldes-szürkében tartott alaptónus, és a temperafesték adta lehetőségeket bravúrosan kihasználó festésmód járul hozzá.

B.Á.

Jegyzetek:

¹ *Akt tükrörel*, tempera, papír, 85x60,5 cm, 1934. k. és *Lehajló hátakt*, tempera, papír, 88x57 cm, 1934. k. in: katalógus, Műgyűjtők Galériája-Thebes Gallery, Budapest-Toronto. 1992. 51 és 52. kép.

² *Két hölgy virágos réten*, akvarell, papír, 66x67 cm, BÁV 56. képaugató, Budapest 1981. december

³ 1910-ben Kádár az Izabella (ma Hevesy Sándor) téri Magyar Színház, 1918-ban pedig az Erzsébet Sós-fürdő azóta elpusztult falképeit festi meg.

⁴ A Történelmi Emlékbizottság 1942-ben kiírt Szabadság és Nép című freskópályázatára Kádár több vázlatot is készített. Feltehetően ezek egyike a *Lombok rejtekében* című festménnyel kompozicionális rokonságot mutató *Béke* című temperamű (30x46,8 cm, MNG Grafikai Osztály).

⁵ Pán Imre: Béla Kádár. in: katalógus Galerie Jean Chauvelin, Párizs, 1970. és Béla Kádár, retrospective exhibition. Kövesdy Gallery, New York, 1985.

⁶ *Intérieur női akttal*, tempera, papír, 30x47 cm, 1937. k.

⁷ *Két nő a téren*, tempera, papír, 88x59 cm, 1936. k.

⁸ *Akt a falu előtt*, gouache, papír, 46x30,5 cm.

⁹ *Akt kockás lepellel*, tinta, papír, 23,5x29,8 cm, 1940. k.

¹⁰ Szij Béla. Kádár Béla. in: katalógus, Kádár Béla (1877-1956). Műgyűjtők Galériája-Thebes Gallery, Budapest-Toronto. 1992.

¹¹ Sümegi György: Kádár Béla önéletrajzvallomása. Művészet, 1987. 11-12. 59.

¹² Kádár Béla: *Utcai jelenet*, akvarell, papír, 28x20 cm, 1940. K.

¹³ Kádár Béla: *Fürdőzők*, tinta, papír, 30x41 cm, 1930. k. in: katalógus, Béla Kádár oeuvres de 1910 à 1940. Galerie Nabert, Genève, 1992. 15. o.