

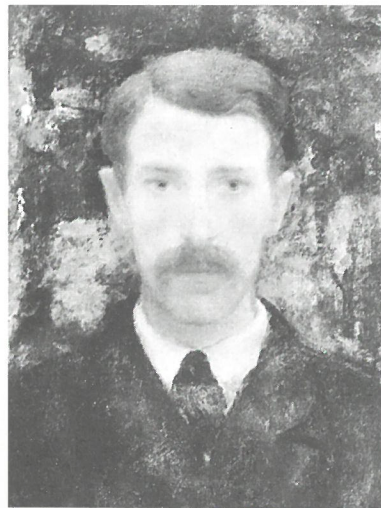
Ferenczy Károly (1862-1917)

Férfiportré

Olaj, vászon 55 x 44 cm

Jelezve jobbra fent: Ferenczy K.

Kikiáltási ár: 1 800 000 Ft



Ferenczy Károly: Önarckép, 1893

Ferenczy és a portréfestészet

Első festménye, melyet igazán magáénak vallott, portré volt, mely 1889-ben Párizsban készült és Kallós Ede szobrász barátját ábrázolja. A teljes életmű közel egy-egy részét teszik ki a portrék.

A műfaj egészen másfajta érdeklődést kíván, mint például a szimbolikus biblikus kompozíciók vagy a plein air témák. Behatárolt terület, amelyben a fő motívum, a megfestendő személy egyértelmű és adott, a körülvevő világból szűk kivágotat mutathat meg a festő. E tulajdonságai a Ferenczy által szintén kedvelt klasszikus csendéletfestéssel is rokonítják. A portré esetében azonban két ember, a megfigyelő és a modell között jön létre valódi viszony, s elkerülhetetlenül dialógus születik. A dialógus jellege lehet akár tartózkodó vagy odaadó, szenvedélyes vagy távolságtartó, nyoma ott marad az elkészült vásznon.

Ferenczyben megvolt az az érdeklődés, amely e szűk terep mesterévé avatta. A szigorú megfigyelőt vonzották a változatos embertípusok (egész sort vonultat fel például *A hegyi beszéd* című 1896-os vásznán), tudott néhány nagyvonalú ecsetvonással karaktert adni az arcnak, s képes volt a behatárolt lehetőségek között a klasszikus portré műfajában kiteljesedni. Vásznaiban a dialógus festő és modellje között mindig méltóságteljes. Változatosan beállításokat keres és szigorúan megfigyelve fest. Hat önarcképet, három gyerekéről, és barátairól sok portrét készített. A megrendelésre készült képek száma viszonylag kicsi.

Párhuzamok, datálás

Ezen a portrén az elegánsan öltözött, a képből határozottan kitekintő úriembert lombok előterében festi meg. A megoldás, amely egyébként nem jellemző rá, hiszen szinte mindig semleges enteriőr háttérrel választ, szoros rokonságot mutat az 1893-as *Önarcképpel*, melyet Genthon *„három évvel Nagybánya birtokbavétele előtt, attól távol, német földön, Münchenben ... ember és természet teljes, szoros összefordása”*-ként értelmez. (15.o.) Még egy férfiportrét ismerünk a korszakból, ahol ezzel a megoldással él: *Herzl Mór* 1895-ben készült *arcképét*. A természeti környezet, az ég üde kékje és a lombzat szabálytalan foltja egyszerre kölcsönöznek informális frissességet és emelkedett időtlenséget az ábrázolt férfiaknak. Képünk datálásában segítségünkre van a vászon is: a hátoldalon jól megfigyelhető, jellegzetesen spród struktúrája. A portré Ferenczy müncheni időszakában, a *Madárdal* és az *Orfeusz születésének* táján, az 1890-es évek közepén készült.

Az arc megfestésében, a homlok, az orr, a szemkörnyék tanulmányos aprólékosággal megfigyelt részleteiben korai éveinek rajzos alapossága köszön ránk, s ez feltehetően összhangban állt a megrendelő elvárásaival is. Ám a kevésbé hangsúlyos területeken jóval szabadabban és merészebben dolgozik: az inggallér esetében a vászon fehérre alapozott rétegét használja, a nyakba kötött selyemsálon egy apró világos folttal utal a brosstűre, a háttérrel lendületes dekorativitással teszi fel. A cinóbervörös nyomtatott betűkkel festett szignatúra szintén egy apró dekoratív hatást jelent a kompozícióban.

Azonosítás

A Genthon István által összeállított oeuvre-katalógus tartalmaz egy tételt, amelyre itt ki kell térjünk. Egy 1894-es, Somssich Józsefet ábrázoló férfiportréről van szó (46.tétel), őrzési helye ismeretlen.

Nem áll birtokunkban olyan dokumentum, amely alapján az azonosítást minden kétséget kizáróan kijelenthetjük (a Somssichról fellelhető fotográfia illetve rajz korban későbbi, egyelőre nem elégséges bizonyíték), ám a lappangó Somssich portrét mindenképp indokolt összefüggésbe hozni ezzel a most felbukkanó remek arcképpel.

A.J.

