

Szőnyi István (1894-1960)

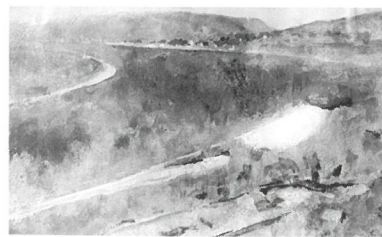
Zebegényi táj

Tempera, vászon 70 x 100 cm
Jelezve jobbra lent: Szőnyi

Kiállítva:

• A kép hátoldalán lévő cédula szerint kiállítva a Nemzeti Szalon Művészeti Egyesület kiállításán. Feltételezhetően azonos a Nemzeti Szalon 1947. jan. 11-26. Törzstagok III. kiállításán szereplő 29. kat. számú, *Zebegényi táj* című képpel.

Kikiáltási ár: 3 400 000 Ft



Szőnyi István: *Kék a Duna*, 1950.



A zebegényi kert

Megtalált idill - Zebegény

Szőnyi István 1924-ben telepedett le családjával Zebegényben, ahol meghitt otthonra és művészetének ihlető forrására lelt. Környezetének bensőséges miliője, a falu hétköznapi és a Duna menti vidék tájképi motívumai ettől kezdve meghatározták és uralták képei témáját. Ahogy a jó barát művészettörténész, Genthon István emlékező sorai is idézik, Szőnyi lényé és festészete szinte emblematikusan összekapcsolódott, összeforrott a zebegényi tájjal: „*Szép szál alakját, küssé oldalt hajtott fejét nem lehet megjeleníteni a képzeletben anélkül, hogy az ember a zebegényi Dunakanyar hol kék, hol szürkén villogó vizét... ne látná mögötte.*”

A festő munkásságát elemző írások sorában számos helyen olvashatjuk, de műveit szemlélve magunk is tapasztalhatjuk, hogy az egyik legkedvesebb motívuma a falu dombjáról feltároló Dunakanyar volt. Hallatlanul gazdag életművében rendre feltűnik, vásznain, grafikai lapjain gyakran felbukkan a folyómeder jól ismert rajzolata és a környező hegyek vonulata. (*Szürke a Duna*, 1935; *Zebegényi Dunakanyar*, 1947 körül, Zebegényi Szőnyi Múzeum; *Kék a Duna*, 1950, *Zebegényi Dunakanyar alkonyatban*; *Dunakanyar*, 1950 körül MNG.)

Szőnyi fegyelmezett alkata szigorú munkarendet követelt. A festés létszükséglet volt számára, élettevékenységének elengedhetetlen része. A család mindennapjainak keretét adó, zebegényi Szőnyi-ház hegyoldalra kúszó, ötholdas kertjéből gyönyörű panoráma nyílt a vidékre. A motívum-kereső séták során a folyó szelte lankák látványa csak „*karnyújtásnyira*” volt és a nap minden szakában állandó modellként kínálta magát, rabul ejtve, lenyűgözve a művészt. A szabadban szerzett friss élményeket Szőnyi ott a helyszínen mindjárt papírra vetette, majd a műteremben élesztette újjá vásznon a kompozíciót. Gyakran egy-egy motívumát festmények egész során át érlelte, gazdagította. Itt született képeiből a természet tisztelete, nagyszerűségének csodálata árad.

Kiérlelt és megőrzött stílus

A két világháború közötti magyar művészet jeles művészcsoportjának, a Gresham-körnek alkotói, ars poeticájukban mindenekelőtt a humanista értékek ápolását, a szépség megjelenítését vállalták és az elmélyült mesterségbeli tudás tiszteletét hirdették. E baráti társaság kiemelkedő alakjaként, Szőnyi is a természetelvű festés nagybányai tradícióit elevenítette fel. A 30-as évektől formálódó, második nagy festői korszakában a posztimpresszionista piktúra egyik legjelesebb hazai képviselőjévé emelkedett. A politikai változásoktól és a stílus kavalkádok keresztüztüzetétől érintetlen, sajátos formanyelvét, több mint három évtizeden keresztül, egészen haláláig, 1960-ig megőrizte. Ez a jellegzetes „*szőnyi-s*” stílus, melyet a karakteres, napfényes színhasználat, az egyéni festésmód és a hétköznapi valóság megjelenítésének igénye jellemezett, tökéletesen összecsengett a művész meditatív alkotásával; a tartalom és a forma összesimuló harmóniájában a világszemléletével adekvát képi világ tükröződött.

Kizárólagossá lett matéria - tempera képek

A festői technikák alapos és elmélyült ismerőjeként Szőnyi szívesen kísérletezett az anyagokkal. Az őt leginkább foglalkoztató vizuális probléma, a fény megjelenítésére idővel legalkalmasabbnak a tempera festéket találta. A tempera használata az utolsó évtizedekben teljesen kiszorította az olajfestéket. Műveinek összetéveszthetetlen, egyedi ízt adott az az eljárás, melynek során a világos színeket festőkéssel több rétegben halmozta egymásra a fehérre alapozott vásznon. A felületet később itt-ott megbontva és visszakarva érte el a faktúra jellegzetes vibrálását. Ennek az alkotói folyamatnak köszönhető a *Zebegényi táj* esetében is a sárga, kék, zöld, barna, drapp, terrakotta színek egymásba tűnése és a kép könnyed, festői oldottsága.

A Szőnyi által oly kedvelt nézetből, rálátásból festett tavaszi tájon vakító fehér fényzuhatag vonul végig; felcsillan a felhők formáját visszaverő víztükörön. A megjelenített motívumok felbomlanak egy finom, elfolyó, atmoszférikus remegésben, mely szinte az absztrahálásig lazítja a kép felületét.

(y)

