

Székelyföldi táj házakkal
1920 körül

Pasztell, papír, 69x80 cm
Jelzés nélkül

Kikiáltási ár: 550 000 Ft

Varázslatos egyízűség - Nagy István helye

Nagy István a magyar századelő kimagasló, egyéni hangú mestere, sokat barangoló, vándor művész. Esetében társadalmi elismertségről alig beszélhetünk, nem kapott sem mesteri katedrát, sem előkelő országos díjakat. Nem értett az önmenedzseléshez, kapcsolatépítőnek túl nehéz ember volt. Nem segítette művészi indulásánál a családi háttér sem, a testvérei nem pártolták pályaválasztását, csíkmindszenti székely gazdálkodó családja inkább korholta, hogy a biztos megélhetést jelentő tanítói diplomát félretéve festő lett. Az „Östehetségek” kiállítás megkésve hozott számára jelentős sikert 1934-ben.

„A konzervatívoknak túl nyers volt, a haladóknak túl avított...” - írta róla a festő halálakor, 1937-ben Dési Huber István. Találó jellemzés. Festészete nyers: kompozíciói gyakran esetleges képkivágásnak tűnnek, színvilága súlyos, sok feketét használ, elsősorban színt és krétát. A kifinomult akadémikus modor számára ez az elsősorban táji ihletettségű, komor, szerkezetes festészet nyersen hat. Ám az sem érthetetlen, hogy a századelő avantgárd festői miért láthatták kissé avítottak e sötét tónusú, tematikájában szűk, székelyföldi hazájához kötődő festményeket.

A század elején az absztrakció irányába való elmozdulás, a látványtól független képi rend keresése, a színviszonyok fokozása foglalkoztatta az avantgárd festőket. Nagy István táji ihletettségű festményei és szegényember portréi avítottak tűntek, mintha nem feszítené őket olyan keresés, mint az avantgárdokat. Ma, egy új század kapujából visszatekintve már feloldódik a kortárs megítélés ellentmondásossága, megváltozik az értékelés. Figurativitása nem avított, inkább titokzatos erő. Festői nyelve nem nyers, hanem modern és szerkezetes.

„Egy életen át kerestem a lényegét. A témában a lelket. Fák, házak, virágok, emberarcok bonyolult összevisszaságában azt, ami a felületek alatt vibrál. A belső hűsége.”

Rudnayval, Kosztával, Tornyaiival együtt az alföldi festők közé szokták sorolni. Ám közülük sem illik igazán. Festészetéből hiányzik az alföldi festők témaválasztásának tudatos aktualizáltsága, hazafias tartalma és szociális utalásai. Tornyaiival, Egryvel, Medgyessyvel volt barátságban, a fiatalabbak közül Barcsayval, akire nagy hatással volt formaadása. Ha a század eleji magyar festészet szélesebb perspektívájából nézzük, felölik néhány párhuzam. Nagy István egyike azoknak az egyéni hangú magyar művészeknek, akik pályájuk egy viszonylag korai szakaszán rátalálnak egy feszes képi problematikára, és egész későbbi életükben ez foglalkoztatja őket. Nagy István mellett említhetnénk itt Czóbel Bélát, vagy Egry Józsefet. (Érdekes párhuzam, hogy a jóval dekoratívabb vagy könnyebben emészthető Vaszaryval vagy Rippl-Rónai-val összehasonlítva Czóbel és Egry is későbbi felfedezettjei a magyar műkincspiacnak.)

Barangolások, erdélyi havasok

Monográfusai előszeretettel időznek szülőföldjére, a csíki székely határörmemzetségek társadalmának bemutatásánál. Nagy István művészeti tanulmányainak ideje alatt, mikor Budapesten a Mintarajziskolában nyert rajztanári oklevelet, Münchenben tanult, majd Párizsban a Julian Akadémiára járt, végig a csíki magánjavak alapítványából kapott ösztöndíjból élt. Ám az anyagi támogatásnál még jelentősebb útravalóul szolgál pályáján az a táji élmény, amelyet szülőfalujában, Csíkmindszenten, majd a környék hegyvidékein tett barangolások során szerez. „Hej, a Gyilkos-tó - huszonöt kilométer távolságra van a legközelebbi emberlakta tanyától. ... Útkaparóknak, medvéknek, a fűrésztelep öreg zsidó kántinosának és a havasok fölött keringő saskeselyűknek az életét éltem. Naponta fél kiló kenyér és egy liter tej volt a táplálékom, ócska pakolópapíros, fehér és fekete kréta volt a poggyásom, de soha életemben nem dolgoztam annyit.”

Datálás

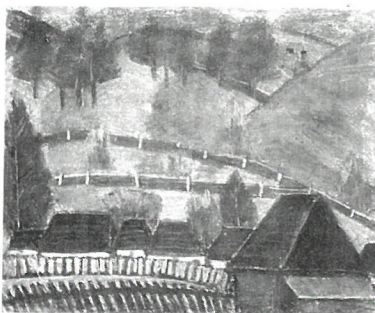
Éppen varázslatos egyízűsége miatt nehéz pontosan datálni műveit.

A jelen pasztell-festmény is készülhetett akár a Gyilkos-tó környéki barangolások idején, akár a csíki hegyekben. Nagy István 1920 körül költözött Magyarországra, s 1933-ban telepedt le végleg családjával Baján, részben betegsége miatt. Az Alföldön emlékezetből festett erdélyi tájakat.

A képen egy erdei tanyát látunk, kis házat, négy melléképülettel. Megformálásukban, az előtér dombjain feltűnnek a jellegzetes „nagy istváni” sötét tónusok. Az eget két merész, színes fénycsík szeli át.

Nagy Istvánra jellemző, hogy „olajjal is rajzol, szénrel is fest”. Ez a pasztellkrétával készült munka is inkább festmény felfogásmódjában, semmint grafika. Néhány jó ízlésű magányújtó, pl. a nemrég elhunyt Kolozsváry Ernő gyűjteményében van egy-két kiemelkedő Nagy István mű. Érdemes rá odafigyelni, mert még nem foglalta el megérdemelt helyét a magyar műkincspiacon.

Andorka Júlia



Nagy István: Alcsiki táj (Szentimron környékén)
(1913.)