

## Ámos Imre (1907-1944)

### Anna Margit portréja, 1941

Olaj, vászon, 68x47 cm

Jelmezve balra lent: Feleségemnek Anna M.-nak olyan szeretettel, mint amilyen nehezen festettem meg ezt az első arcképet róla. Ámos 1941

Védett

Kikiáltási ár: 1.800.000 Ft

### Irodalom:

- Haulisch Lenke: *Ámos*. Corvina Kiadó, Budapest, 1966.
- Egri Mária: *Ámos Imre szolnoki vázlatkönyve*. Budapest, Corvina, 1973.

- Petényi Katalin: *Ámos Imre*. Corvina Kiadó, Budapest, 1982.
- Ámos Imre naplója. Közreadja György Péter és Pataki Gábor. *Ars Hungarica*, 1984. 1. sz. 111-135. oldal
- A kép szerepel Petényi Katalin Ámos Imre festményeit felsoroló katalógusában. Petényi 1982. i.m. 215. tétel

### Proveniencia:

- Ámos-hagyaték, jelenlegi tulajdonosa 1990-ben a Műújtók Galériájában vette.

A nagyállói zsidó családból származó Ámos Imre számára a piktúra, ahogyan naplójában fogalmazott, „*a legbensőbb lelkiélettel függ össze*”, amelyben fontos szerepet játszott élettársa az ugyancsak festő Anna Margit. Anna Margit alig múlt tizenhat éves, amikor Ámossal megismerkedett; 1935-ben, több évi együttélés után házasodtak össze. Ámos Imre műveiben 1930-tól megjelenik alakja, képeinek állandó ihletője és szereplője. A gondolataiba mélyedő, tűnődő Anna Margit Ámos képein jelkép lett: a halászasszony alakjában az életre a termékenységre utal, az enteriorképeken az otthon, a melegség, a szerelem, az összetartozás, két ember szövetségének megjelenítése. Az asszociatív módon egymáshoz fűzött motívumokból épülő rajzokon is szinte állandóan feltűnik Anna Margit jellegzetes hajviseletével, ívelt szemöldökével, szinte attribútuma lesz nyaklánc, ovális alakú medálja vagy brossa.

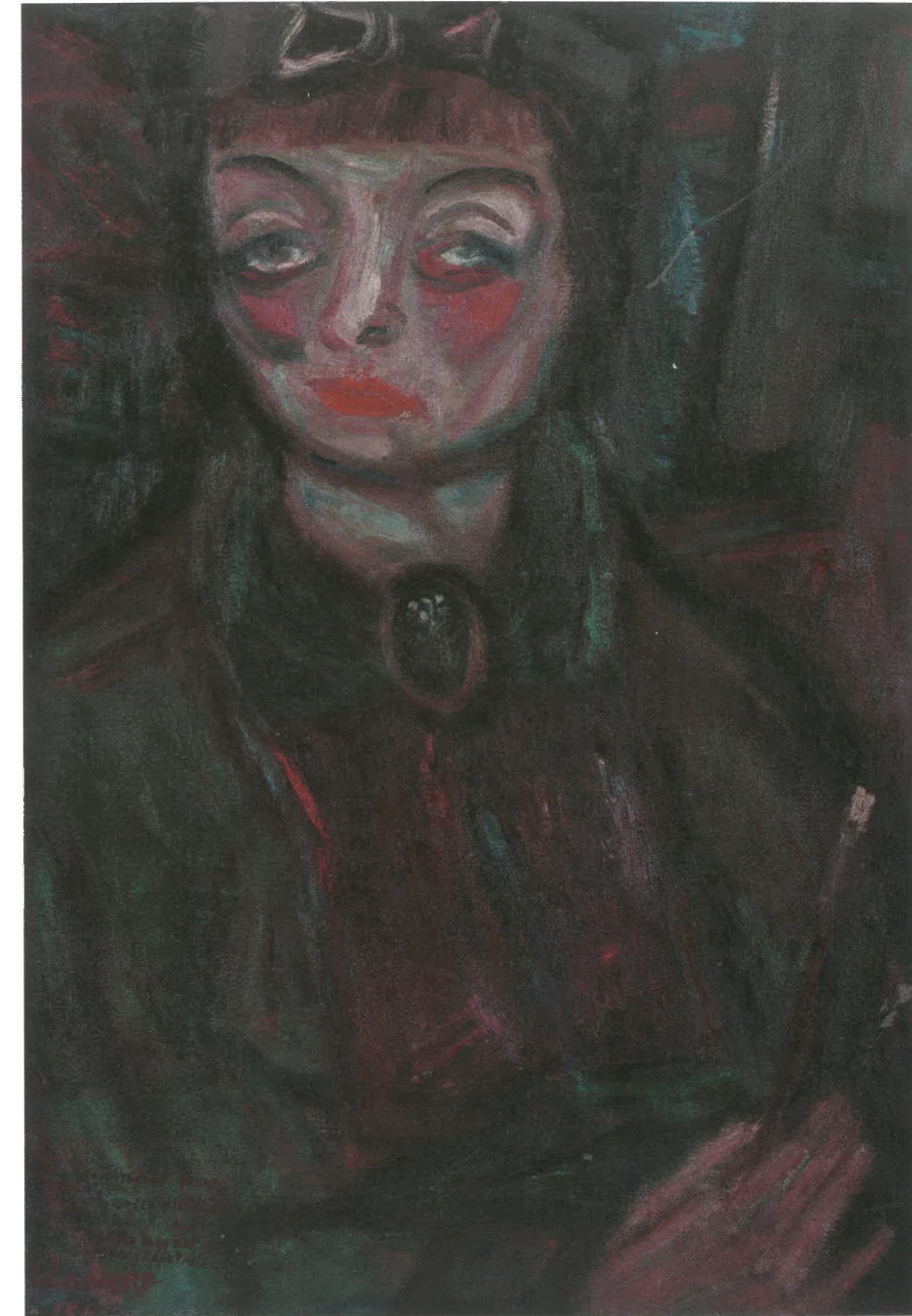
Ámos Imre ezen az 1941-ben festett portréján csaknem derékig ábrázolja Anna Margitot, akinek ecsetet tartó jobb keze alulról, a kép széle által átvágva nyúlik be a kép alsó részébe. Arcát kissé jobbra fordítja, kitekint a képből. Vállára zöld festőköpeny borul, amely a mellrészen, vöröses, lilás színt ölt. A sötét zöldes, vöröses színek közül kiemelkedik az okkerekkel és halvány vörös árnyalatokkal megfestett arc és a kéz. A nyaknál egy ovális alakú bross fogja össze a köpenyt, ezzel a virágos brossal látható több fényképen, Ámos Imre számos művén, s Anna Margit is több önarcképén ezzel örököltette meg magát. Ámos Imre tervezett ékszereket Anna Margitnak, medálionokhoz, fülöngyökhöz készített terveit egy

kis vázlatfüzete tartalmazza (magántulajdonban). Több darabot olcsó anyagokból el is készített, a képen látható is minden bizonnyal ilyen volt. Anna Margit haját masni fogja össze, Ámos több képen is ilyen kislánys masnival ábrázolja őt (*Sötét idők VII.* vagy *Angyal csónakban*, *Sötét idők VIII.*, *Masnis lány virággal*). Bár az arckép háttérben látszó vonalak nem teszik lehetővé a konkrét helyszín meghatározását, lehetnek házak jelzései vagy festőállvány, képkeretek a színek, vonalak mégis emlékeztetnek Ámos szimbolikus önarcképének, a *Festő égő ház előtt* című képének a háttérére.

Ámos saját maga által asszociatív expresszionizmusként jellemzett alkotói módszerébe a valóság és a vízió, az álmodó és az álom sokszor együtt jelenik meg: „*nem lefesteni valamit, hanem azzal a tárggyal vagy figurával asszociált emlékképek összegét belesűríteni a képfelületbe, úgy, hogy a lelki tartalom legyen az a plusz, ami ... megkülönbözteti minden más képtől. Egy bizonyos spirituális jelleget szeretnék belevinni minden dolgomba.*”<sup>1</sup> A reális és a képzeletbeli egymásmellettsége, együttes ábrázolása elsősorban a harmincas évek második felétől jellemzi műveit. A valóság, a zsidótörvények, a munkaszolgálatok közvetlenül befolyásolták életét, s ezzel párhuzamosan műveiben eltávolodik attól a valóságtól, amely irracionálisával egyre valóságosabb, egyre szorongatóbb lesz számára. A negyvenes évekre stílusa átalakul, a lágy, elmosódó színeket felváltják a csaknem tiszta, keveretlen élénk vörösek, zöldek, tematikailag pedig a tűz, az égés, a csonka fa, a háború jelképes ábrázolásai. Ekkor, a negyvenes évek elején festi meg ezt az arcképet Anna Margitról, amellyel a képen olvasható ajánlás szerint nehezen birkózott meg. Ámosnak ekkor a látványhoz, a valósághoz kötődés esett a leginkább nehezére. Össze kellett egyeztetnie a stílusában bekövetkezett fordulatot és a portré műfajt.

Hasonló lehet az oka annak is, miért nevezte „*elsőnek*” ezt az arcképet, annak ellenére, hogy Anna Margit alakja korábban is, állandóan jelen van műveiben. Ámos valószínűleg ezt a képet tekintette az első valódi, a műfaj követelményeinek megfelelő portrénak feleségéről, olyan arcának, amely a külső hasonlóságot tükrözi és a belső jellembeli tulajdonságokból, az egyéniséget is megragadja, még hozzá nemcsak a jelenbelit, hanem mintha előre vetítené a jövőt is. Az aszimmetrikus arc legkülönösebb jegye a merengő, egymástól távoli, ugyancsak aszimmetrikus szem, a mélyen ülő, szinte félig lehunyott pillájúnak tűnő szem. A szabályos, harmonikus, szép arca szabálytalanságot, aszimmetriát hozó réveteg tekintet a távolba, a jövőbe mélyed. Ez az érzélgősségtől mentes, kutató tekintet Anna Margit fiatalkori és időskori fényképeiről egyaránt ismerős, olyan állandó, amit az idő múlása sem befolyásolt.

Nyilvánvalóan az is megnehezítette Ámos számára a portré megfestését, hogy modelljét nem a kívülálló tárgyilagos szemével látta. Anna Margit összetett személyiségét, helyzetét és saját sokrétű viszonyukat festi bele a képbe, képet mégsem borítják el az érzelmek. Anna Margit egyszerre fiatal nő, vonzó, tiszta arcú, ártatlan, masnis kislány, és Ámoshoz tartozó társ, nyakában a férje által készített brossal, az összetartozás e jelképével. A képnek szimbolikus értelmet ad az



ecset is, ettől lesz Anna Margit portréja, a „*festő*” képe is, művészet és valóság jelképe. Ámos azzal, hogy festőként ábrázolta élettársát, kifejezte, hogy munkáit nagyra értékelté, ahogyan nyilatkozta: „*Feleségem dolgai teljesen egyenértékűek az én dolgaimmel... így értékelték azokat Pesten és Párizsban is.*”<sup>2</sup>

A kép Ámos Imre és a magyar portréfestészet egyik legkvalitatívusabb munkája, rajta az életműben ritka portré-műfajnak megfelelően kissé visszafogottabban jelennek meg

negyvenes évekbeli stílusának jellegzetes színei, jegyei: egyszerű arckép és szimbolikus alkotás, a valósághoz, az élethez fűződő összetett viszonyának dokumentuma mindössze három évvel a halála előtt.

T.H.

### Jegyzet:

1. Ámos Imre naplója, 1935. december 21.
2. Patai Edith: Anna Margit. *Múlt és Jövő*, 1939. december. 314. old.
3. Petényi 1982. i.m. 216. kép, olaj, vászon 75 x 44 cm