

Mészöly Géza a 19. századi magyar tájképfestészet egyik kiemelkedő képviselője. Az ő festészete a romantika és az impresszionizmus között foglal helyet, s bizonyos értelemben annak az osztrák gyökere-rű hangulati impresszionizmusnak egy szép példája, amit szintén az 1870-es évek végétől kezdődően Mednyánszky László képviselt a legmagasabb színvonalon. Mészöly képein soha nem találkozzunk a romantikára jellemző drámai effektusokkal, viharos égbolttal, szélsőséges fény-árnyék kontrasztokkal. Az ő számára a táj hangulata, bensőséges intimitása a fontos. A gyöngyházfényű egek, az egyenletes megvilágítás és az apró részletek lírai megjelenítése. Mészöly tájszemlélete azonban mégis a nemzeti romantikában gyökerezik. Tájai magyar tájak, staffázsfigurái a magyar vidék jellegzetes képviselői. Nem azt a fajta modern, az elmúlásra is reflektáló, s nemzeti karakterisztikumot alig mutató hangulati festészetet képviseli, mint Mednyánszky.

Mészöly jelentősége többek között abban ragadható meg, hogy az 1870-es évektől kezdődően új tájlemlémet teremtett a magyar festészetben. Addig szinte kizárólag a magyar alföld reprezentálta a magyar tájat. A dunántúli származású Mészöly volt az, aki a magyar tájfestészet számára felfedezte a Balatont. Tájképeinek tekintélyes része balatoni helyszíneket ábrázol, s ide köthet egyik főműve is, a kormány megrendelésére készült *Balatoni halásztanya* (1877) is, ami az első reprezentatív balatoni tájkép a magyar festészetben.

Mészöly 1877 után Székesfehérvárról, illetve Zichy Ödön, majd Zichy Jenő grófok vendégeként az ő birtokairól küldi képeit a budapesti tárlatokra. 1882-83-ban Párizsban időzik, majd rövid nászútra Velencébe utazik, s 1884-ben Budapesten telepszik le, ahol 1885-től haláláig a női festőiskolát igazgatja.

#### TANYÁK, KACSAK, EMBEREK

Mészöly legkedveltebb munkái kisméretű, nagyon jó minőségű, mahagóni festődeszkákra festett képek. Az ismert munkák és a katalógusokban közölt képcímek alapján is Mészöly fő témái viszonylag szűk körben mozognak. Tanyarészletek, faluvégi jelenetek, vízparti halásztanyák, s a kevés topográfia is azonosítható motívumok egyike, a péti malom. Motívumait rendszerint a kompozíció közepébe rendezi, és ahogyan a megvilágítás tekintetében is kerüli a szélsőségeket, a képelemek elrendezése is valami egyszerű, minden mozgalmasságtól mentes, stabil és kiszámítható világnak a képét sugallja. Az emberi alakok is többnyire csoportosan jelennek meg, valami békés tevékenység közepette. Semmi etnográfiai kuriózum, semmi izgalmas akció nem jellemzi őket, s természetesen a Mednyánszkyra jellemző magányos, meditáló emberalakokat is hiába keresnénk Mészöly tájképein. Rend, nyugalom, kiszámíthatóság: ez Mészöly világa, ám ez a világ mégsem unalmas. Nem unalmas, mert nem sablonos. Mészöly minden képének témája a művész saját megfigyelése és tapasztalatán alapul. Mészöly valóban szeretettel figyelte meg motívumait, legyen szó egy száraz kóróról, vagy egy vizet merítő kisleányról. Az élet járja át Mészöly munkáit, s nem véletlen, hogy képei már életében is nagyon keresettek voltak.

#### MÉSZÖLY GYŰJTŐI ÉS KIÁLLÍTÁSAI

Mészöly Géza korán népszerű és elismert festő lett Magyarországon. Sikerének titka több okkal magyarázható. Egyrészt azzal, hogy tájképei magyar tájakat ábrázoltak. Tájépfestészetében szakított a táj heroikus, romantikus szemléletével, bensőségebb, intimebb nézőpontból szemlélte a tájat, s témáit is a lehető legegyszerűbb motívumokból alakította ki. Szemléletmódjának következménye, hogy tájképei kisebbek, mint az előző generáció (Ligeti, Telepy, Brodsky) munkái. Ez az intim, minden pátoztól, s minden történeti utalástól mentes nemzeti tájfélfogás kiválóan megfelelt az új, városi, feltörekvő polgári rétegek egyszerre modern szemléletet és hazafias tartalmat is kereső reprezentációs igényeinek. Mészöly legnagyobb gyűjtői is ebből a rétegből kerültek ki. Nemcsak a király vásárolt Mészöly-képeket, hanem a magyar műgyűjtés olyan meghatározó alakjai is, mint gróf Zichy Jenő, Kohner Adolf, Glück Frigyes, vagy Királyffy Ármin. A magyar orvosok szövetsége által szervezett 1902-es nagy magángyűjteményi kiállításon Mészöly Géza művészetét hetven mű képviselte, köztük jó pár darab a fenti magángyűjtők kollektívából.

Mészöly hagyatékát 1889-ben mutatta be a Műcsarnok. A kiállított 276 tárgy zöme kisebb méretű kompozíció volt. A címek alapján meglehetősen hasonlóan tűnő munkák között két olyan tétel szerepelt, amelyek feltételeken a jelen művel is azonosíthatóak. A 165. szám alatt kiállított *Facsoport víz partján* éppúgy azonos lehet a most árverezendő képpel, mint a 260. szám alatt katalogizált *Tanya kacsákkal*. A festmény hátoldalára írt *Major* cím bizonyosan egy későbbi címadás következménye.

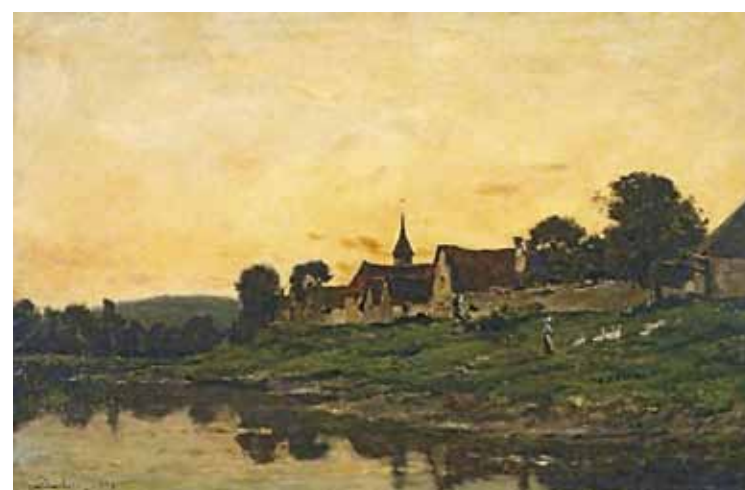


#### 105. ► MÉSZÖLY GÉZA (1844-1887)

##### Major, 1880 körül

Olaj, fa, 38,5x58,5 cm  
Jelezve balra lent: MG

Kezdő ár: 2 200 000 Ft / 7 213 EUR  
Becsérték: 3 000 000 – 4 000 000 Ft  
Estimated value: 9 836 – 13 115 EUR



1. Charles-Francois Daubigny: Falu folyó mellett  
The Fritzwilliam Museum, Cambridge



2. Mészöly Géza portréja  
Pollák Zsigmond metszete

Bellák Gábor