



Pierre Bonnard: Fésülködőköpeny, 1892.
Musée National d'Art Moderne, Párizs



Gulácsy Lajos: Dal a rózsatőről, 1904
magántulajdon

121.

GULÁCSY LAJOS (1882-1932)

Nő a rózsafánál (*Rózsató*), 1912 körül

Olaj, lemezpapír, 53x37 cm

Jelezve jobbra középen: Gulácsy

A hátlanon:

Völgyessy Ferenc tulajdonosi cédulája pecséttel és aláírással (képcím: *Nő a rózsafánál*);

Hidas László neve és címe kézzel írással illetve külön a kép adataival egy vignettán

(képcím: *Nő rózsafával*); áthúzva a "*Rózsák között*" felirat

a kereten: "Völgyessi" felirat

Kezdő ár: 16 000 000 Ft / 50 794 EUR

Becsérték: 30 000 000 – 40 000 000 Ft

Estimated value: 95 238 – 126 984 EUR

PROVENIENCIA:

- Völgyessy Ferenc gyűjteménye
- Hidas László gyűjteménye

KIÁLLÍTVA:

- Gulácsy Lajos emlékkiállítás,
István Király Múzeum, Székesfehérvár, 1966. május 8 – június 26.

KIÁLLÍTVA ÉS REPRODUKÁLVA:

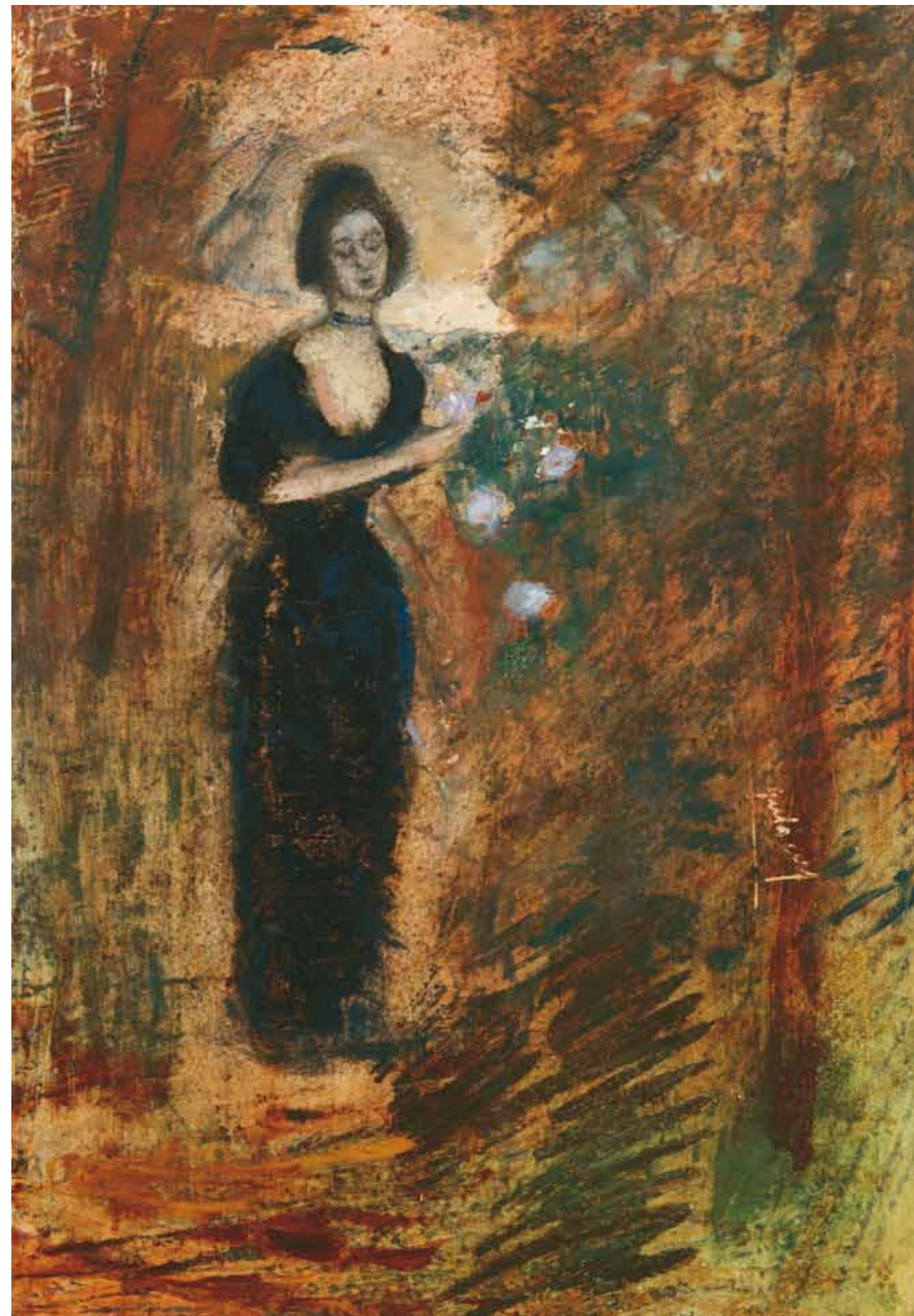
- Válogatás magyar magángyűjteményekből.
Magyar Nemzeti Galéria, Budapest, 1981. október-november, katalógus: 220.
- A varázsló kertje – Gulácsy Lajos gyűjteményes kiállítása.
KOGART Ház, Budapest, 2008. március 15. – július 27., katalógus: szám nélkül

FELTEHETŐEN KIÁLLÍTVA:

- Völgyessy Ferenc gyűjteményének kiállítása,
Bottyán János Kollégium, szervezte a Balassi Bálint Múzeum, Esztergom, 1953.
- Völgyessy Ferenc gyűjteményének kiállítása, Móra Ferenc Múzeum, Szeged, 1965.

REPRODUKÁLVA:

- Szelesi Zoltán: Völgyessy Ferenc képei és a szegedi műgyűjtés útja,
in: Művészettörténeti Értesítő, 1971/1. szám, 23-30. oldal, 2. kép (*Nő a rózsafánál* címen)
- Szőj Béla: Gulácsy Lajos, Corvina Kiadó, Budapest, 1979, 76. kép (*Rózsató* címen)
- Szabadi Judit: Gulácsy Lajos, Fekete Sas Kiadó, Budapest, 2007, 126. kép (*Rózsató* címen)



121



Gulácsy Lajos: Kalapos nő rózsatővel, 1914 körül magántulajdon

Gulácsy Lajos: Rózsák között, 1905 körül magántulajdon



A virágzó rózsafa mellett tűnődve álló nőalakot ábrázoló festmény a műgyűjtői körökben nagy hatású Völgyessy-gyűjtemény kitüntetett darabja volt. A Szegedről Budapestre illetve Esztergomba költöző Völgyessy Ferenc főorvos kollekcója az 1930-as évektől gyarapodott, és töretlenül fejlődött a háború után is. A közel 150 darabból álló, elsősorban az alföldi festészetet és a modern magyar festészetet reprezentáló magángyűjtemény a századelőről Csontvárytól vagy Rippl-Rónaitól is több kvalitásos darabbal büszkélkedhetett. Gulácsy Lajostól az említett festményen kívül több kiemelkedő mű bekerült ebbe a jeles társaságba, így a *Találkozás (Olasz mese)* és a *Rokokó (Rokokó találkozás)* című olajkép vagy a *Menüett (Gavott)* című pasztell.

A tárgyalt kép legkorábbi kimutatható címe a *Nő a rózsafánál*. A kisméretű, hosszúka festmény papírlemezre olajfestékkel készült Gulácsy kedvelt módszerének megfelelően. Szij Béla monográfus óta hagyományosan 1912 körülre datálják stíluskritikai alapon.

A festmény leginkább megragadható motívuma a középpontban, de a középtengelytől kissé balra tolva elhelyezett hosszú, fekete ruhás nő maga is szinte feloldódik szubtilis karakterével a körülötte vibráló virágok, lombok és fények kavargásában. Kecses tartása a sienai trecento festők Madonnáinak figura serpentináját idézi "S" alakban hajló alakjával. Sötét ruhájában eleven felkiáltójelként emelkedik ki fényből szőtt aurájával az őszi színekbe öltözött kertben, ahol magányos központja a rozsdabarnák, mohazöldek, okkerek és rőt árnyalatok örvénylésének. Egyetlen társai a halványlila élénkségükkel diszkréten az ágak végén kivillanó parányi rózsafejek, melyek közül egyet finoman kezével illet.

Gulácsy technikai repertoárjának gazdag tárháza a kép. Az 1912-es évekre jellemzően merészen bontja fel a kép felületét többszörös festékrétegekkel, expresszív satírozással majd törléssel és visszakaparással. A formák feloldódnak, elvesztik körvonalait, összerosódnak mintha opálüvegen át tárnulna fel a térben és időben is távoli látvány. Az egymásba olvadó színfoltok koncentrikus mozgás illúzióját keltik, melynek nyugvópontja vagy eredője a virágzó rózsák közt álló nő.

Gulácsy Lajos legkedveltebb, egész életművén végigvonuló témaköre ez a *Nő a kertben* jelenettípus, amelynek egyik kezdőpontja az 1904-es *Dal a rózsatőről* című kép, kései darabja pedig a *Kalapos nő rózsatővel* című 1914 körüli pasztellkép. A korai változatokon a nők mellképként, portrészzerűen jelennek meg, a kert alárendelődik alakjuknak, később nő és kert hangsúlya kiegyenlítődik, fokozódik a jelenetszerűség, a nők távolibbak és elérhetetlenebbek mind térben, mind időben, és ezzel együtt maguk a festmények is avult emlékek kopottságának jeleit viselik. Az 1912-es évekre a nők virágokhoz való hasonlatosságukban elveszni látszódnak a mindent elborító kerti növény-szővevényben, és a kép színszövetében.

A preraffaelitáktól, és a szecessziótól inspirált téma a kert és a nő allegorikus megfeleltetésén át elsősorban a vágyakból, szerelemből és szépségből összegyúrt női lényeg kifejezője, amihez Gulácsy Lajosnál szinte mindig hozzátartozik a gyász és az elmúlás képzelete, vagyis a reménytelen vágyakozás szomorúsága.

Nőket ábrázoló képein leggyakrabban a rózsza szerepel, hol körülöttük, hol pedig kézben tartva. De a rózsza Gulácsy verseiben is sűrűn előfordul többnyire viruló szépségében a közeli hervadást hordozva, nőkkel együtt említve pedig az élet szépségeitől való búcsúzás melankóliájával:

*"Találkoztam megint vele
Olyan halvány borús volt az arca...
Olyan halvány, olyan sápadt
Mint letarolt tearózsza"*
(Gulácsy Lajos: Egy búskomor leányról)

Jelen kép esetében a nő fekete ruhája és az őszi hervadás színei hordozzák az elmúlás hangulatát, és amíg a merengő, fiatalosan szép arc, a mély dekoltázs és a viruló rózsák érzéki vágyakat sejtetnek, aközben folyton érezni, hogy e vágy és ez a szerelem elmúlásra kárhoztatott, vagy már végleg csak a hajdani emlékekből él, addig, amíg el nem virágozik a rózsza.

Marosvölgyi Gábor

