

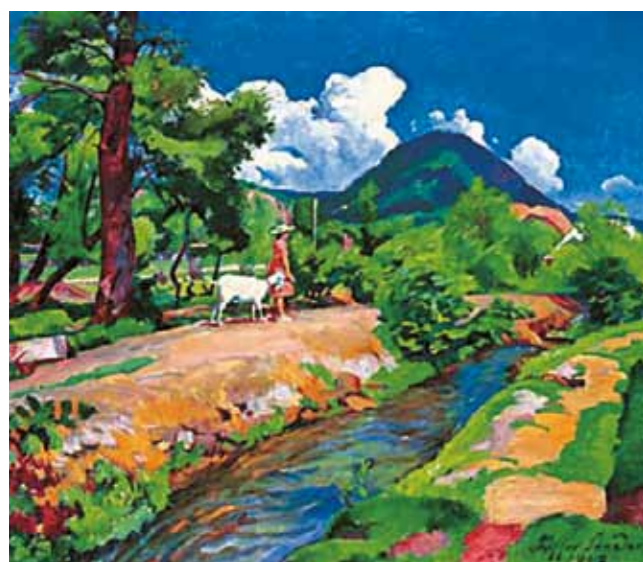
131. • ZIFFER SÁNDOR (1880-1962)

Nagybánya látképe, 1947

Olaj, vászon, 100x114,5 cm  
Jelezve jobbra lent: Ziffer Sándor. 1947

Kezdő ár: 3 600 000 Ft / 11 803 EUR  
Becsérték: 6 000 000 – 8 000 000 Ft  
Estimated value: 19 672 – 26 230 EUR

1. Ernst Ludwig Kirchner: Kilátás Davosra, 1924  
magántulajdon



2. Ziffer Sándor: Zúgó patak partján, 1946  
magántulajdon





3. Festőiskola Nagybányán, 1940.

### AVANTGÁRD INDULÁS

Egyike volt a leghűségesebb nagybányai festőknek, több mint öt évtizedet töltött, mint aktív művész a városban. Avantgárdként indult a korábban neósnak, új terminológiájával *fauve*-oknak, magyarul *vadak*nak nevezett csoporttal, kiknek munkáiból 2006-ban, a Magyar Nemzeti Galériában láthatott egy bőséges válogatást a nagyközönség. Bár a tárlat már több mint tíz éve bezárt, a katalógus megőrizte azt a páratlanul magas színvonalat és egységes látásmódot, ahogy a részben Budapestről, részben Nagybányáról induló fiatal festők dolgoztak a huszadik század első évtizedeiben.

Hosszú pályája során Ziffer többféle stílusban festett, mindvégig megőrizve korai időszakának friss, érdeklődő szemléletét. Fauve éveit után volt expresszionista, alkalmanként realista képeket vállalt, de sajátos szín-és formavilága mindig felismerhető maradt.

### ZIFFER VÁLASZTOTT HAZÁJA: NAGYBÁNYA

Soha nem változott azonban a Nagybányához, a nagybányai tájhoz, fényekhez, az ott élő emberekhez való ragaszkodása. Nem unta meg a város girbe-gurba utcáit, templomait, a piacterét, a háttérben magasodó Kereszthegyet vagy a Gutin sötét tömbjét, és századszor is lekötötte a Zazar rohanó vizének dinamikája, az összetörülő vegetáció gazdag forma- és színvilága. Kifejezetten szerette és számtalanszor megfestette Nagybányát a Zazar távolabbi partjáról, a Libamezőről, ahonnan a templomtornyok által dominált város sziluettje még őrizte középkorias tömbszerűségét. Ehhez a sorozathoz tartozik a jelen *Nagybánya látképe* című kép, amely egyszerre hordozza az érett mester biztos tudását és a kép, mint olyan iránti múlthatatlan érdeklődését. A kép ugyanis nem pontos mása a festő szeme elé táruló látványnak, hanem annak gondosan – hol szándékosan megmutatott, hol észrevétlenül tett – átfogalmazása.

### A KÉP SZERKEZETE

A négy egyenlő mezőre osztható, közel négyzetes vászon, hangsúlyai átlósan helyezkednek el. Sajátos módon a bal alsó négyzetbe foglalt színes árnyékfolt és a kékes kerítéslécek jóval gazdagabb, sűrűbb, festőileg erősebb felületet képeznek, mint a jobb alsó négyzetet elfoglaló két staffázsalak. A kép jobb felső negyedében, átlósan viszont a város bonyolult formákból épülő tömbje dominál, vitathatatlanul urulva a körülötte elterülő vidéket. De hogy a választott átlós szerkezet mégse legyen unalmas, Ziffer a Zazar medervonalának ellentétes irányba futó egyenesével végigmetszette a felületet, ezzel egy ellentétes irányba ható mozgást és belső dinamikát adva a műnek.

### A LÁTVÁNY DICCSÉRETE

Mindezt azonban a néző tekintete egyben, egyszerre látja, az üde tájkép ragadja meg, az élénk színek által közvetített friss tavaszi hangulat. Ziffer egyik legszebb képét láthatjuk itt az amúgy is sikeres 1947-es esztendőből.

Boros Judit