





1. Scheiber Hugó: Barabás Béla portréja, 1920-as évek magántulajdon

**SCHEIBER HUGÓ (1873-1950)**

*Világváros (Potsdamer Bahnhof), 1926 körül* | *Metropolis (Potsdamer Bahnhof), around 1926*

Olaj, karton | Oil on cardboard, 71x101 cm  
Jelezve középen lent | Signed down in the middle: Scheiber H

Kezdő ár | Starting price: 30 000 000 Ft | 82 192 EUR  
Becsérték: 50 000 000 – 70 000 000 Ft  
Estimate: 136 986 – 191 781 EUR

PROVENIENCIA | PROVENANCE:  
| egykor Barabás Béla gyűjteményében

KIÁLLÍTVA ÉS REPRODUKÁLVA | EXHIBITED AND REPRODUCED:  
| Best of Mű-terem. Virág Judit Galéria, Budapest, 2007. április 14-28. katalógus: 134.  
| Depero, a futurista és a futurizmus hatása a magyar avantgárd művészetben. Magyar Nemzeti Galéria, Budapest, 2010. június 4. – augusztus 22.  
| Il tempo della Modernità. Pitta ungherese 1905-1925 / The Time of Modernity. Hungarian Painting 1905-1925. Galleria Nazionale d'Arte Moderna e Contemporanea, Róma. 2013. június 25. – szeptember 13. katalógus: 165.  
| Berlin-Budapest. Képzőművészeti kapcsolatok a két város között, 1919-1933. Virág Judit Galéria, Budapest, 2016. október 25. – november 27. 69. tétel

REPRODUKÁLVA | REPRODUCED:  
| Modern magyar festészet 1919-1964. Kieselbach Galéria, Budapest, 2004. 121. oldal  
| Molnos Péter: Scheiber Hugó. Festészet a jazz ritmusában. Kieselbach Galéria, Budapest, 2014. 121. oldal.

A két háború között Berlin – a nemzetközi művészeti élet és az európai avantgárd központja – számos magyar művész életében meghatározó szerepet töltött be. A hatalmas lendülettel fejlődő város szabad szellemisége, dinamikus és új kezdeményezésekre nyitott légköre Európa minden tájáról vonzotta a progresszív gondol-

kodású alkotókat. Izmusok sokasága született ezekben az években, melyben a vezető szerepet Herwarth Walden és a *Der Sturm* galéria köré csoportosuló művészek játszották. Walden zseniális érzéssel válogatta össze az avantgárd tehetséges, európai képviselőit – olyan művészek mutatkozhattak be nála, mint Marc Chagall,

Vaszilij Kandinszkij vagy Alexander Archipenko. A *Sturm*ban kiállítani a legnagyobb elismerést jelentette, egyben ugródeszkát is a tengerentúli karrierhez. Moholy-Nagy László, Kádár Béla és Scheiber Hugó életében is kiemelkedően fontos szerepet játszott az a néhány év, amelyet Berlinben töltöttek.

2. Potsdamer Bahnhof, Berlin, 1930



3. Potsdamer Bahnhof, Berlin 1920-as évek archív fotó



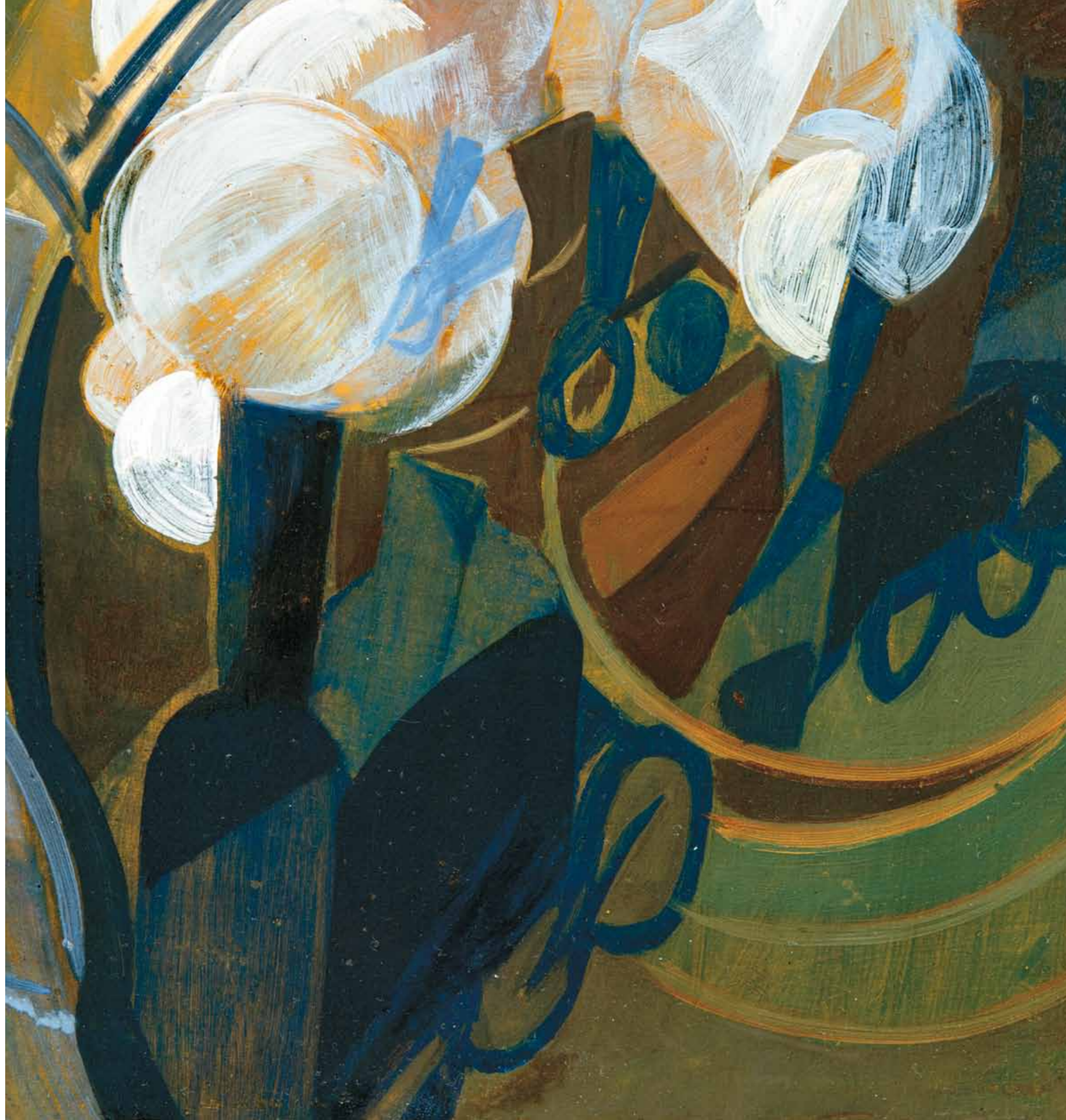


4. Olga Rozanova: Város, 1914  
Nizhny Novgorod State Art Museum, Novgorod

Scheiber és Kádár 1920 decemberében együtt mutattak be egy budapesti klub, az Írók és Hírlapírók Otthon Köre által rendezett kiállításon, melynek sikerén felbuzdulva Bécsbe mentek.<sup>1</sup> Az osztrák fővárosban először Max Hevesi műkereskedő szalonjában állították ki a még főként expresszionista rajzaikat, majd Kassák Lajos javaslatára Berlinbe utaztak, hogy felkeressék a legendás Herwarth Waldent. Scheibernek ezt követően két évet kellett várnia a válasza, de végül Walden magahívta meg és ajánlott számára kiállítási lehetőséget a Sturm-ban. A következő években Walden jól jövedelmező és prosperáló kapcsolatot alakított ki Scheiberrel; több alkalommal rendezett műveiből kiállítást, valamint a galériával azonos nevű folyóiratban is publikálta rajzait. Rövid idő alatt Scheiber a Sturm meghatározó művészevé lépett elő. 1924-es első kiállításán főként városi, utcai jeleneteket ábrázoló, nagyméretű szénrajzokat prezentált.

Hamarosan a sajtóbálra is meghívást kapott, ahol számos ismert vendég portréját festette meg, zajos sikerrel. A nemcsak ragyogó minőségérzékkel, de káprázatos üzleti tehetséggel is megáldott Walden felismerte a portrékban rejlő lehetőséget, és a következő Sturm-kiállításán – ahol Moholy-Nagy László műveit mutatta be – Scheiber sajtóbálon készült portréinak egy részét is szerepeltette.<sup>2</sup> Scheiber minden kiállítására újabb és újabb portré sorozatot készített: „Irajzolta a kancellárt, a német kormányt, a politikai, társadalmi és művészeti élet kiválóságait, az idegen diplomatákat és Andrássy Gyula grófot, aki akkoriban Berlinben tartózkodott.”<sup>3</sup>

Scheiber sokat dolgozott Berlinben; vehemens, extrovertált természetéből fakadóan élvezte a nagyváros dinamizmusát. Tobzódott a témák-



5. Bortnyik Sándor: Vörös mozdony, 1921  
Yale University Art Gallery, New Haven

ban és terjedelmes, hosszú oeuvre-jének legeredetibb és leginkább invenciózus darabjait készítette a német fővárosban. Megfestette a nyüzsgő metropolisz megannyi részletét, a parkokat, stadionokat, gyárépületeket, valamint a kávéházak, cirkuszok, kabarék éjszakai világát. Ahogyan egy interjúban megfogalmazta: „Nekem nincs műtermem, nem dolgozom modellel. Sétálok az utcán, mondjuk, a ligetben, megfog a körhinta hullámszásának ritmusa, az Angol Parkban sétáló nők vonala, és kialakul bennem valami érzés-kaleidoszkóp-féle, és nemcsak azt vetem papírra, amit látok, hanem amit érzek is. Akik nem értik, ráfognak, hogy ez expresszionizmus. Hát nem az, de nem is fontos, minek hívjuk.”<sup>4</sup>

Scheiber pontosan ismerte a korszak meghatározó izmusait, és kiváló érzékeléssel keverte az expresszionizmust, a futurizmust és a konstruktivizmust egyes elemeit, amelyekből rendkívül szellemes, egyéni, dekoratív formanyelvet alakított ki. „A MA aktivistái (Berény, Bortnyik, Uitz, Tihanyi) mellett egy évtizeddel később, az 1920-as évek Berlinjében Kádár Béla és Scheiber Hugó a kubista-futurista-expresszionista irányzatok konszolidált, dekoratív vonulatát fedezték fel a maguk számára. Stilizált, leegyszerűsített formákkal, felszabdalt és önkényesen újjáépített képi síkokkal, lendületesen ívelő vonalakkal, torzított alakzatokkal kezdtek dolgozni. A futurista festészet új tematikája, a nagyvárosi élet lüktetése, a sebesség, a mozgás, a ritmus érzékeltetése elsősorban Scheiber kompozícióit jellemezte. Egyes művein felülről nézve, madártávlatból láttatta a várost, a maszszává sűrűsödő örvénylő tömeget” – írja Gergely Mariann.<sup>5</sup>

A most aukcióra kerülő festmény felfokozott, dinamikus festésmódja és a spirális mozgásra, körforgásra épülő kompozíciója a futurizmust



6. Natalia Goncharova: Repülőgép a vonat felett, 1913  
Museum of Fine Arts of Tatarstan, Kazany

7. Olga Rozanova: Kompozíció vonattal 1910,  
Moscow Museum of Modern Art, Moszkva

idézi. A spirális, ellipszis alakú mozgás a futuristáknál az életet szimbolizálja, ezt és a nagyváros dinamizmusát fejezi ki Scheiber is ezzel a festői megoldással. A körkörös, vibráló foltok szintén a nagyváros sodró forgatagát idézik. A híd, a vonat, a vasúti sínek valamint a kép háttérében lévő magas épület kedvelt motívumai Scheibernek és a futuristáknak egyaránt. „A Világváros a modern élet egy tipikus helyszínének sűrített, látomászerű ábrázolása. A rendkívül dinamikus, mégis kiegyensúlyozott kompozíciót Scheiber a modern izmusok eszközeinek egymást erősítő alkalmazásával teremti meg. Az erőteljes konstrukciós a színtérvénylő körmozgásra épül, ennek ellenpólusát statikus, zárt formák adják. Scheiber a képen szintézist teremt, az ellentétek nem kioltják egymást,

hanem egy felfokozott intenzitású egyensúlyban forrnak össze.”<sup>6</sup>

Mivel Scheiberről tudjuk, hogy sokat festett Berlinben és a város népszerű pontjai inspirálták, érdekes problémát jelent a helyszín beazonosításának kérdése. Bár Berlin bővelkedik a vasúti felüljárókban az S-bahn és U-Bahn vonalak mentén, de mivel a gyorsvonatokat csak 1930-tól építették ki, a festmény előterében roboogó mozdony pedig egy hagyományos típus, így inkább az egyik nagy pályaudvar jöhet számításba.

A képen feltehetően Berlin legelső és egykor legnagyobb pályaudvara, a Potsdamer Bahnhof látható. A nyüzsgő és mai napig népszerű, emberekkel, látványosságokkal zsúfolt Potsdamer

Platz mellett elhelyezkedő pályaudvar remek inspirációs forrásként szolgálhatott Scheiber számára. A festő a pályaudvar mögötti területet festette meg, erre utal az állomást éppen elhagyó vonat, a felüljárók és a bal oldalon magasodó torony – a pályaudvar épületének része –, valamint a kép háttérében lévő házak, épületek sokasága is.

Scheiber Berlinben alkotta meg nagyváros-sorozatának legszebb és legizgalmasabb darabjait. Lüktető, dinamikus alkotásai utánozhatatlan fantáziával mutatják be a nyüzsgő metropolisz mindennapjait. A Világváros Scheiber berlini időszakának egyik legszebb darabja, mely egykor az ismert újságíró és műfordító, Barabás Béla tulajdonában volt.

#### KELEN ANNA



8. Gino Severini: Párizsba érkező vonat, 1915  
Tate Modern, London

9. Gino Severini: Vonat átszeli a falut, 1915  
Solomon R. Guggenheim Múzeum, New York

1 Szeredi Merse Pál: A főszoborban Kádár Béla és Scheiber Hugó. In: Berlin-Budapest, 1919-1933. Virág Judit Galéria, Budapest, 2016.

2 Molnos Péter: Scheiber Hugó. Festészet a jazz ritmusában. Kieselbach Galéria, Budapest, 2014. 99.

3 Az Újság. 1925. szeptember 2. 5.

4 Színházi Élet. 1929. 24. 31-32.

5 Gergely Mariann: Marinetti nyomában. Artmagazin, 2010. 39. sz. 52-56.

6 N.E.: Világváros. Mű-terem Galéria, 1998.

