



1. Kmetty János: Önarckép palettával, 1910-es évek közepe  
Városi Képtár – Deák-gyűjtemény, Székesfehérvár

#### 147. ▶ KMETTY JÁNOS (1889-1975)

Akt kék háttér előtt

Olaj, vászon, 75x50,5 cm  
Jelezve balra lent: Kmetty

Kezdő ár: 3 600 000 Ft / 11 576 EUR  
Becsérték: 5 000 000 – 7 000 000 Ft  
Estimated value: 16 077 – 22 508 EUR

#### PROVENIENCIA:

■ egykor Barna Jenő tulajdonában  
Szentendrén a Kmetty János Múzeum állandó kiállításán szerepelt

#### KIÁLLÍTVA:

■ Kmetty János és Csorba Géza kiállítása, Belvedere, Budapest, 1922., katalógus: 7.  
■ Kmetty János emlékkiállítás, Szentendre, Művésztelepi Galéria 1976.

#### KIÁLLÍTVA ÉS REPRODUKÁLVA:

■ Hungarian Masterworks. Selected work from the collection of Jill A. Wiltse and H. Kirk Brown III. From Impressionism to Modernism at The Project Space of Charlotte Jackson Fine Art, Inc., Santa Fe, New Mexico, 2008. katalógus: szám nélkül

#### REPRODUKÁLVA:

■ Kmetty János emlékkiállítás, Műcsarnok, 1977. kat. sz. n.  
■ Ury Ibolya: Kmetty János. Budapest, 1979. 2. kép  
■ Kmetty János Múzeum, Szentendre, 1981. kat. 2.  
■ Modern magyar festészet 1919-1964. Kieselbach Galéria, Budapest, 2004. 850.

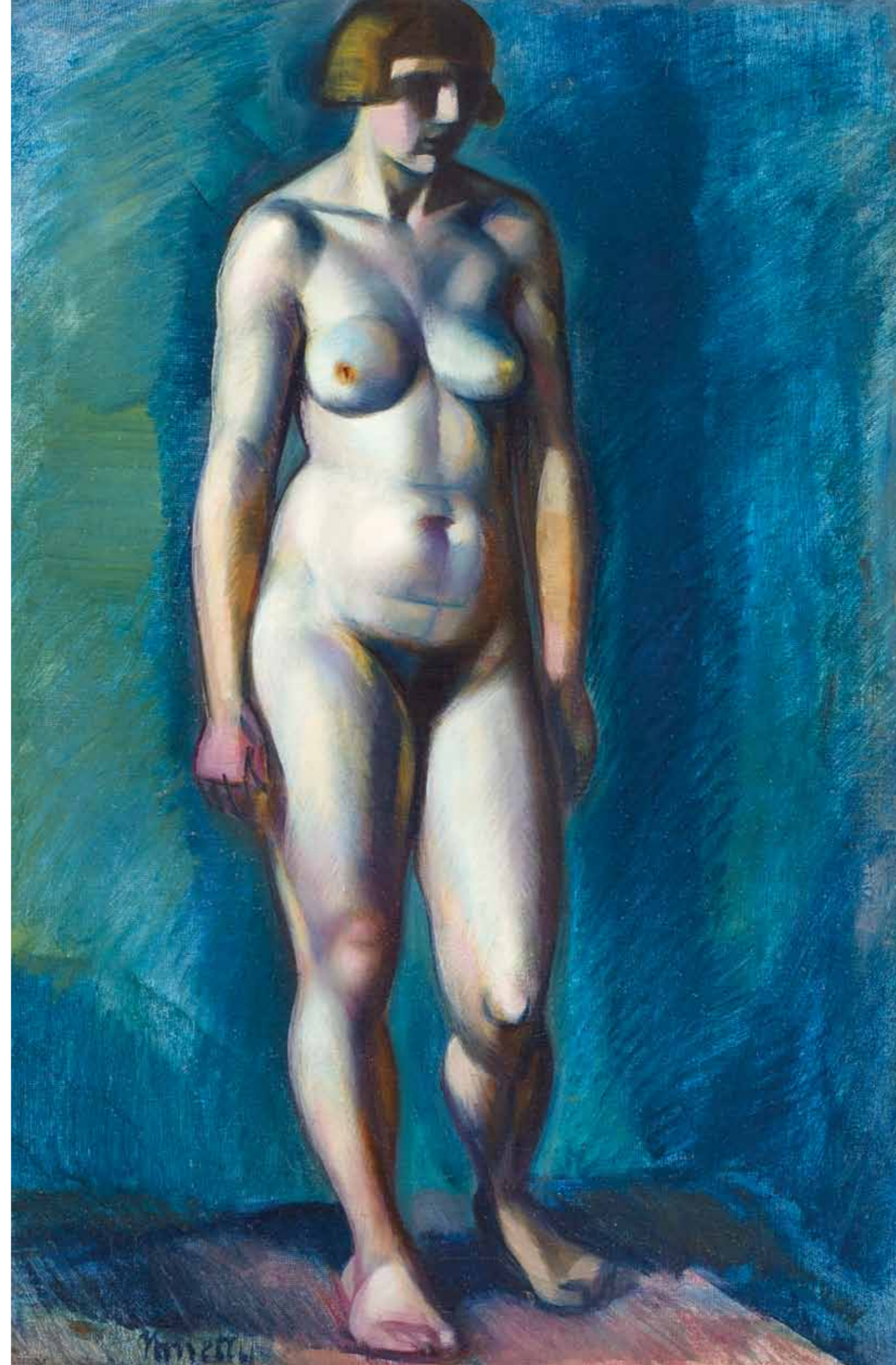
2. Aba-Novák Vilmos: Akttanulmány, 1921.  
Damjanich Múzeum, Szolnok



#### „HETEK”

1916-ban a Nemzeti Szalon Tavaszi tárlatán szerepelt a „Fiatalok” más néven a „Hetek” csoportja. Az ún. kék teremben Diener Dénes Rudolf, Dobrovits Péter, Gulácsy Lajos, Nemes Lampérth József, Perlrott Csaba Vilmos és Uitz Béla között a fiatal Kmetty János is kiállított. Rá egy évre ugyanitt megrendezett kiállításuk katalógus előszavában (előzőekhez képest némileg változott a csoport összetétele) már művészi programjukat is összefoglalták. Eszerint legfőbb céljuk a kubizmus tanulságainak felhasználásával a „huszadik század nagy monumentális művészetének” létrehozása volt. A megvalósításhoz vezető úton a figurális stúdiók, ezen belül egyetemes jelentésükön fogva az aktábrázolások álltak. Szemléletbeli rokonság, illet-

ve szoros baráti kapcsolat fűzte össze a csoporton belül Uitz Bélát, Kmetty Jánost és Nemes Lampérth Józsefet. Kmetty fél éves párizsi tartózkodása után az 1911-12-es tanévben mindhárman esti aktrajzolásra jártak az Epreskertbe. Az első világháború időszaka alatt művészetükben egyre inkább a klasszikus mintaképekhez, elsősorban a 16. század olasz mestereihez fordultak, ugyanakkor Cézanne, Hans von Marées és a korai kubisták képépítési gyakorlatát is szemük előtt tartották, részben pedig a Nyolcak kompozíciós törekvéseit folytatták. A stíluszintézisre irányuló kísérleteknek az eredményei Kmetty művészetében azok az 1916-18 között készült aktos kompozíciók, melyek sorába képünk is tartozik.





Elek Artúr Kmetty János Belvederében rendezett gyűjteményes kiállításán apropóján festményeiről ezt írta: „Képei a kéknek és szürkének hideg tónusából kifaragott művek. A tónus az ő művészetében nem az a formálgyújtó színréteg, aminek más festők műveiben ismerjük. Kmetty képeiben nincsen semmi elágyulás, inkább keménység van bennük, dagadó hatalmas, de mindjárt ki is hült megkeményedett formák. Haladása körülbelül olyan, mint a követ faragó szobrász: mint emez, ő is arca verejtékével dolgozik, szívósan fejt ki tömegeit a térből és faragja ki a tömegből formáit...” Elek Artúr imént idézett

gondolatai elsősorban a képek szoborszerűsége irányítják a figyelmet. Így az *Álló női akt* karakterét a klasszikus szobrászat legfőbb jellemzői határozzák meg: a kontraszt, a test anatómiájának, a plasztikus formáknak, a tömegek kiegyensúlyozásának problémája. Mindezt erőteljes színredukció kíséri, mely szintén az akt térbeliségének érzékeltetésére szolgál. Éppúgy a plaszticitást hangsúlyozza a fény modelláló funkciója, mely egyúttal összefogja a nagy formákat. „A formák plasztikai ereje egyenlő a fény visszasugárzási erejével.”- vallotta Kmetty. A hideg színekből álló háttér testen jelentkező ref-

lexei egyesítik a háttért az alakkal, ugyanakkor a hidegen megvilágított test élesen el is válik környezetétől. Az aktot körbevevő tér mélységét sötétebb tónusokkal, árnyékolással érzékelteti a festő. A klasszikus akt kubisztikus formajegyeket hordoz, amely elsősorban a test formáinak geometrizálásában, a tömegek összegzésére való törekvésben érhető tetten. A kompozíciós eszközök szélsőséges használata (fény-szín), a klasszikus és a modern képalkotási metódusok egyesítése (reneszánsz-kubizmus) illetve a kétféle művészeti ág (festészet és szobrászat) egymásba játsása képi feszültséget teremt.



3. Patkó Károly: Akt zöld drapéria előtt, 1923 magántulajdon



4. Nemes-Lampérth József: Álló akt szemben, 1916 Magyar Nemzeti Galéria, Budapest



5. Roger de La Fresnaye: Álló akt, 1910-es évek Musée d'Art Moderne de Troyes, Troyes

## A NAGY KOMPOZÍCIÓ

Kmetty János festészetében az 1916-tól a húszas évek elejéig tartó periódus alatt készült figurális kompozíciók nagyszabású freskóterveihez szolgáltak előzményül, melyek az arkádiát újra megtaláló emberiség jelképei lettek volna. Az életmű ebből az időszakából ismert monumentális aktbrázolások: *Két álló női akt drapériával* 1918 körül (Ferenczy Múzeum); *Ülő nő* 1917

(MNG); *Álló nő* (MNG) rokonai festményünknek. A *Két álló női akt drapériával* noha az autonómia igényével készült, egyúttal tanulmányként szolgált a *Koncert* című freskótervhez. (Az 1918-ban megvalósult olajfestmény egészen más formai megoldásokat választott.) A Virág Judit Galéria aukcióján szereplő akt kevésbé túlzó formáival szintén a monumentális stílus kialakításának folyamatába kapcsolódik.

Noha Kmetty elképzelt freskóinak megvalósítására végül nem került sor, ennek ellenére művészete termékenyítően hatott a tízes évek végén induló Derkovits Gyulára (lásd Derkovits Gyula *Este II.* kat. sz. 157.) és az ún. újklasszicistákra, elsősorban Patkó Károlyra és Aba Novák Vilmosra.

KOPÓCSY Anna