



PAÁL LÁSZLÓ (1846-1879)

Úton | *On the Road*

Olaj, fa | Oil on wood, 71x110,5 cm

Jelezve jobbra lent | Signed bottom right: L. Paál

Kezdő ár | Starting price: 7 500 000 Ft | 20 548 EUR

Beccsérték: 10 000 000 – 15 000 000 Ft

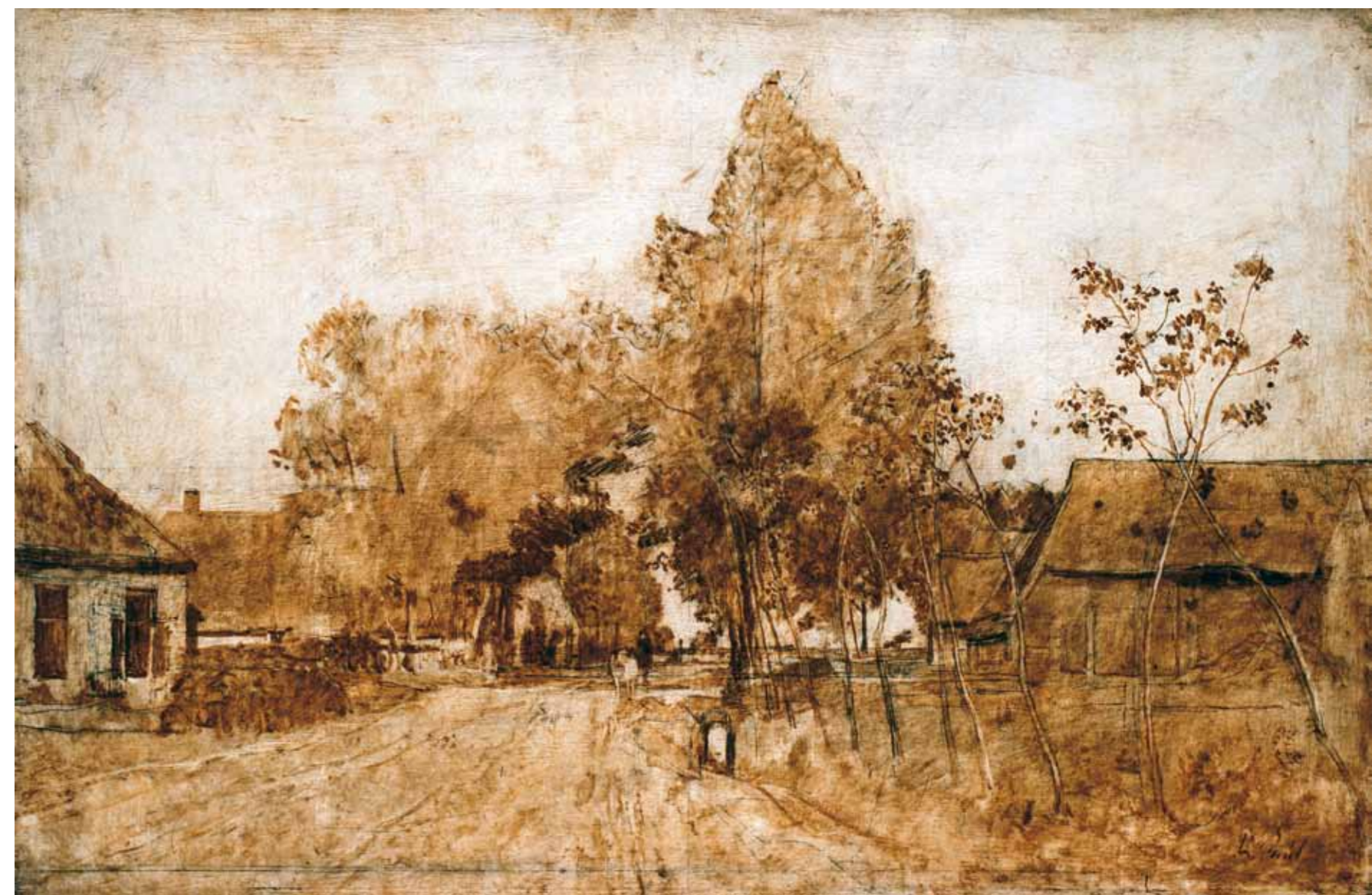
Estimate: 27 397 – 41 096 EUR

Paál László munkásságának feldolgozása csak az 1920-as években vált teljessé a magyar művészettörténet-írásban. A folyamatot elsősorban a „kalandos” sorsú életmű töredékessége nehezítette: az elárverezett hagyatékok szétszóródása, valamint az 1902-ben, a Nemzeti Szalonban megteendő kollekción alaposan megnehezítette az oeuvre feldolgozását. Paál alkotásainak fokozatos hazaáramlása csak a 1920-as évek tette lehetővé a pályakép egyes részleteinek egymáshoz illesztését. Ezt segítette elő az 1925-ös életmű-kiállítás az Ernst Múzeumban, valamint Lázár Béla 1929-es monográfiájának

megjelenése is. Valójában csak ekkor váltak egyértelműen láthatóvá azok a hatások, törekvések és eredmények, melyek alapvetően jellemezték Paál festészetének alakulását a bécsi tanulóévektől egészen a barbizoni kiteljesedésig. Az életmű fejlődésvonalának talán egyik legfontosabb epizódja Paál 1870-1871-ben tett két belgiumi és hollandiai tanulmányútja volt. Ezt az időszakot hűvösebb, tárgyilagosabb realizmus jellemzi, mint a későbbi barbizoni tájképeket, de a Hollandiában készült képei már túlmutatnak a bécsi tanulóévek akadémikus alapvetésén. Paál festményei talán leginkább Mészöly Géza vagy

az osztrák barát, Eugene Jettel, paysage-intime tájrészleteinek stílusát idézik ebben az időszakban. Alkotásai ugyan még őrzik a pályakezdés rajzos mesélőkedvét, de jól látható, ahogy a finom részleteket nagyobb, egységes szín-, -folt-hatások alá rendezi a művész.

Képeinek igazi erényeit ekkor már a színkomponálás adja, mely néhány év múlva a barbizoni képek igazi értékeit is jelenti majd. Talán ezért sem véletlen, hogy a 20. század elejének legjelentősebb hazai gyűjteményeiben azonos arányban képviselték a holland és a barbizoni alkotások Paál művészetét.



1. Meindert Hobbema: *Átutazók*, 1665
Jean Paul Getty Museum, Los Angeles



2. Salomon van Ruysdael: *Falurészlet*, 1655
Rijksmuseum, Amsterdam





3. Paál László képei az Nemzeti Szalon 1902-es kiállításán a tűzvész követően

A holland tanulmányút köré csoportosítható tárgy-együttes tökéletesen bizonyítja, hogy Paál piktúrájának kiteljesedésében milyen óriási szerepet játszott a 17. századi németalföldi tájképfestészet. A művész két ízben is áttanulmányozta Amsterdam, Haarlem, Hága múzeumait. „Mielőtt Beilenben letelepedtek (Paál és Jettel – K.G.) végigjárták a holland múzeumokat [...] Csak Ruysdael és Hobbema intim tája értették meg velük a francia barbizoni mestereket, akikkel útközből, de már előbb Münchenben, Bécsben, műkereskedőknél itt-ott találkoztak. Csakis ilyen benyomásokkal

gazdagodva érthetjük meg gyors fejlődését, a bécsi akadémiai tanítással való végleges szakítást.” – írta Lázár Béla 1929-ben.

A művész vonzalmát a holland tájképfestészethez pedig mi sem bizonyítja jobban, minthogy a neves gyűjtő J. S. Forbes meghívására tett londoni látogatás során – Constable mellett – főként Hobbema festészete ragadta meg Paál képzeletét. Paál leginkább a vászon felületének egységes kezelését leste el a hollandoktól. A bécsi Akadémia rajzos modora, valamint az erőteljes lokális színek helyett, egységes fény-

hatásokat alkalmazott 1870 környékén készült tájképein. Tónusegységet teremt képein, s lefokozott színharmóniákat használt. Ezt a célt szolgálja képkompozícióinak erőteljes átalakítása is.

A festmény előterét szinte teljes egészében megnyitja a művész egy tisztás, vagy a természeti látvány mélyébe tartó út motívumával. Ez a képszerkezet kedvez a foltszerű színhasználatnak, melyet a képek staffázsfigurái, valamint a fák, és házak alkotta tájelemek finom ritmikájával tagolt a festő.

KASZÁS GÁBOR



4. Paál László: Naplemente, 1870-1891 körül
Közlő: Lázár Béla: Paál László élete és művészete. Fränklin-Társulat, Budapest, 1929

