

188. ▶ PATKÓ KÁROLY (1895-1941)

Akt zöld drapéria előtt, 1923

Olaj, vászon, 80x48 cm  
Jelezve balra fent: Patkó 1923

Kezdő ár: 10 000 000 Ft /32 258 EUR  
Becsérték: 16 000 000 - 20 000 000 Ft  
Estimated value: 51 613 - 64 516 EUR



PROVENIENCIA:

- ▶ egykor Bedő Rudolf gyűjteményében

REPRODUKÁLVA:

- ▶ Modern Magyar Festészet 1919-1964. szerk: Kieselbach Tamás. Kieselbach Galéria, Budapest, 2004. katalógus: 180.
- ▶ Szenvedély és Tudás. Bedő Rudolf műgyűjteménye. Szerk.: Molnos Péter, Kieselbach Galéria, Budapest, 2010. katalógus: 53.

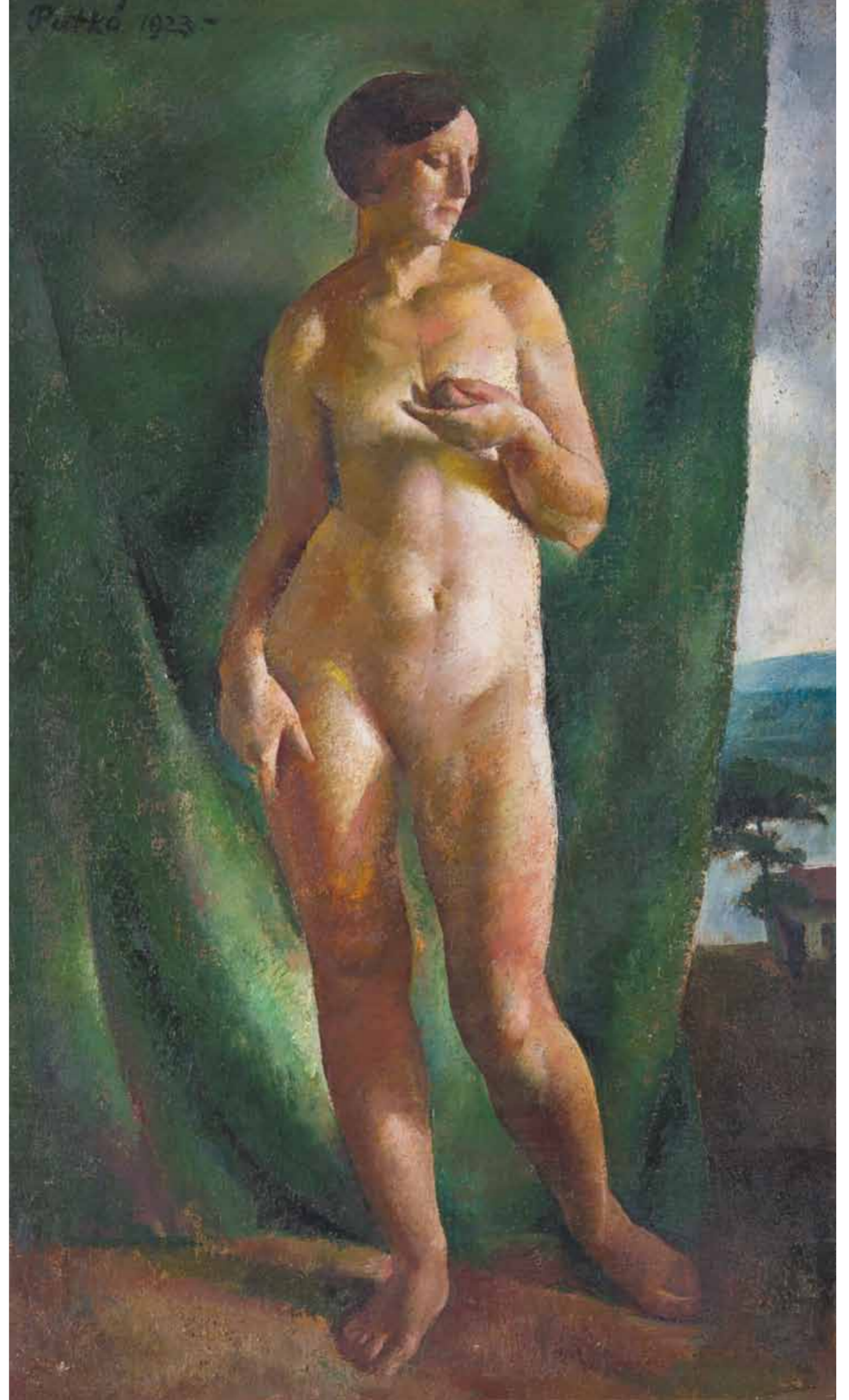


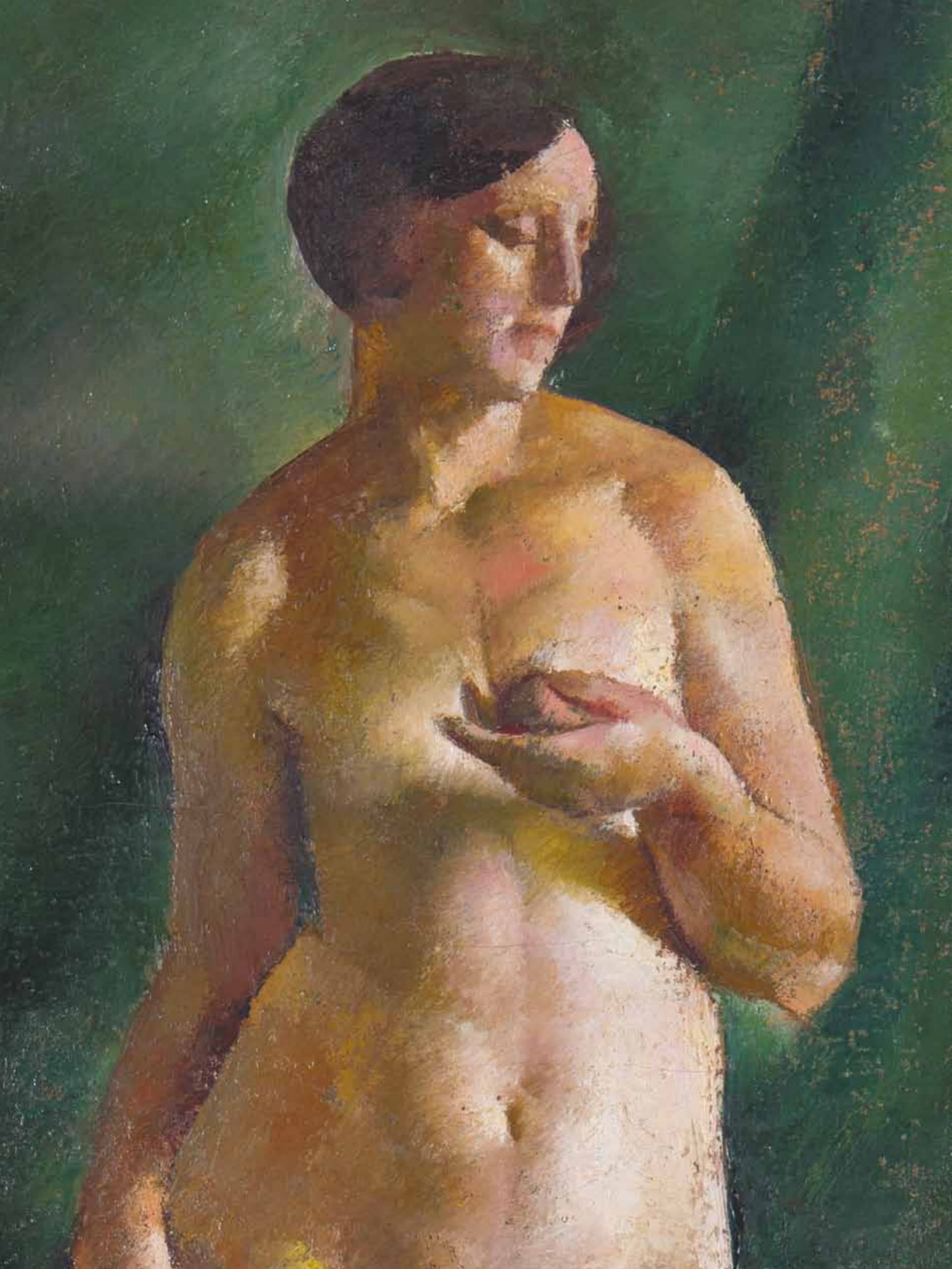
ÁRKÁDIA

Az első világháború után megjelenő művészek egy csoportja, az úgynevezett Szőnyi-kör tagjainak festészete szorosan kapcsolódott az antik szobrászatot is alapul vevő itáliai reneszánszhoz. A csoporthoz tartozott többek közt Aba-Novák Vilmos, Szőnyi István és Patkó Károly. Pályatársai közül Patkó kötődött legjobban a klasszikus művészethez, az 1920-1926 közti alkotásain jól látható, hogy tudatosan használta az itáliai nagymesterek kompozíciós elveit és formai megoldásait. Jelen festményünkön is a reneszánsz erőteljes hatását láthatjuk. Akárcsak az itáliai portréábrázolásokon, a háttérben dombokkal övezett, folyóparti tájra nyílik kilátás. A zöld drapéria előtt, klasszikus kontrasztba állított akt az Árkádia-ciklus kiemelkedő kvalitású, érett alkotása.

1  
2

1. Giovanni Bellini - Fiatal nő fürdő után, 1515  
Kunsthistorisches Museum, Bécs
2. Patkó Károly: Álló női akt drapériával, 1923  
Magyar Képzőművészeti Egyetem,  
Képzőművészeti gyűjtemény, Budapest





3. Bedő Rudolf, 1930-as évek
4. Patkó Károly: Bedő Rudolf portréja, 1924 magántulajdon
5. A Honvéd utcai Bedő-ház homlokzata, 1907

3
4
5

### A LEGENDÁS MŰGYŰJTŐ

„Ferenczy Károly és Rippl-Rónai műveivel kezdődik a gyűjteményem. Később inkább az avantgardistákat szerettem meg. Egrý, Czóbel, Kmetty, Szőnyi István, Derkovits grafikái tág helyet kaptak a gyűjteményemben. Kádár Béla mecénása voltam. A leghaladóbb dolgait gyűjtöttem össze (...)”<sup>1</sup> – írta visszaemlékezésében a festmény egykori tulajdonosa, a huszadik századi hazai műgyűjtés kiemelkedő alakja, Bedő Rudolf.

Bedő nemcsak gyűjtője, hanem közeli barátja is volt Patkónak. Feltehetően Nagybányán találkoztak először, 1924-ben mindketten a nagy múltú szabadiskolában folytattak festészeti tanulmányokat. Kapcsolatukról árulkodik az a bensőséges hangulatú portré, melyet Patkó festett a gyűjtőről 1924-ben, „sőt fénykép alapján Bedő Rudolf édesapjáról is festett arcképet. Kapcsolatuk később sem szakadt meg: Patkó két képeslapot is küldött a Bedő házaspárnak 1928 és 1929 folyamán Itáliából.”<sup>2</sup>

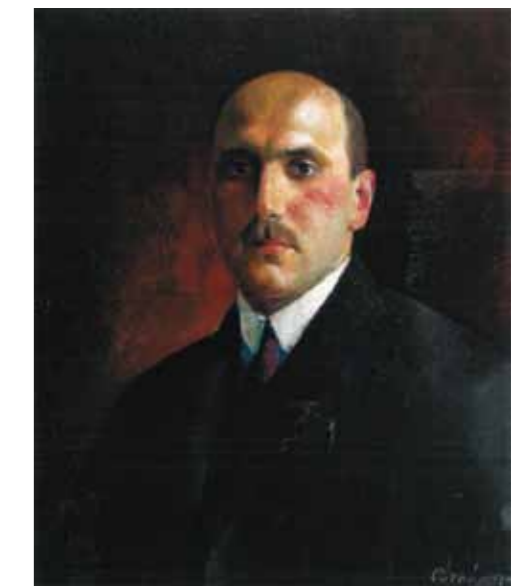
Bedő később a Szőnyi-kör több tagjával is megismerkedett. Tőlük számos mű került vásárlás, illetve baráti ajándékozás útján az ekkor kialakuló rajzgyűjteményébe.

### „LITOGRÁFIÁVAL KEZDTEM A GYŰJTÉST, MÉG DIÁKKOROMBAN”<sup>3</sup>

A korszakban a sokszorosított grafika reneszánszát élte. Az 1920-as években különösen a rézkarcművészet virágzott, a több példányban sokszorosítható, könnyebben értékesíthető művészi lapok gyakran jelentek meg a kiállításokon és a műkereskedelemben egyaránt.<sup>4</sup> Bedő Rudolf is grafikai műveket gyűjtött először, tekintélyes litográfia- és rajzgyűjteménye pedig nemcsak magyar, hanem nemzetközi műveket is tartalmazott.

Bedő kollekcijában több tussal készült akttanulmány és kompozíciós vázlat is szerepelt Patkótól. Példaként lehet említeni még a *Fürdőzők* (1923) közvetlen előképének számító tusrajzt is, mely ma a pécsi Janus Pannonius Múzeum gyűjteményének részét képezi. Jelen képünk közvetlen analógiája egy, drapéria előtt álló női aktot ábrázoló tusrajz, melyet Bedő több más rajz és akvarell társaságában Varga Nándor Lajos kérésére ajándékozott 1946-ban a Képzőművészeti Főiskola Grafikai Gyűjteményének.<sup>5</sup>

Kelen Anna



1 Interjú Bedő Rudolf műgyűjtővel. MTA Művészettörténeti Kutatóintézet Adattár MDK –C-II-29/2. Közlőve: Szentvedély és tudás. Bedő Rudolf műgyűjteménye. Szerk: Molnos Péter. Kieselbach Galéria, Budapest, 2010. 305.  
2 Molnos Péter: Szentvedély és tudás. Bedő Rudolf műgyűjteménye. Kieselbach Galéria, Budapest, 2010. 20.  
3 Interjú Bedő Rudolf műgyűjtővel. MTA Művészettörténeti Kutatóintézet Adattár MDK –C-II-29/1. Közlőve: Szentvedély és tudás. Bedő Rudolf műgyűjteménye. Szerk: Molnos Péter. Kieselbach Galéria, Budapest, 2010. 304.  
4 Zsákovics Ferenc: A rézkarcoló nemzedék 1921-1929. Miskolci Galéria, 2001.  
5 Zsákovics Ferenc: A grafikai művészetek szerelme. Bedő Rudolf litográfiai gyűjteményéről. In: Szentvedély és tudás. Bedő Rudolf műgyűjteménye. Szerk: Molnos Péter. Kieselbach Galéria, Budapest, 2010. 123.