

ZEBEGÉNYI DUNAKANYAR, 1923

Olaj, vászon, 74x100 cm

Jelezve jobbra lent: Szőnyi I. 1923

Kikiáltási ár: 22 000 000 Ft / 85 271 EUR

KIÁLLÍTVA:

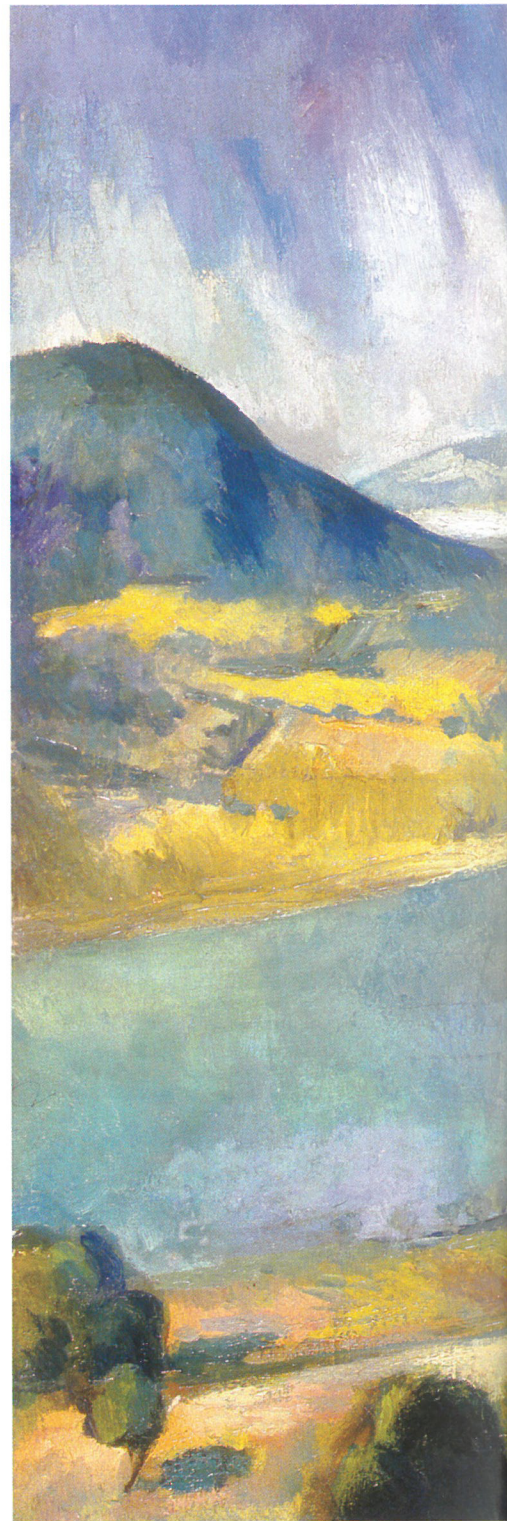
- Szőnyi István gyűjteményes kiállítása. Ernst Múzeum, 1924. január, katalógus: 64. (*Duna*)
- Stephan Szőnyi. Malerei Graphik. Staatliche Museen zu Berlin-National Galerie, Berlin, 1963. augusztus-október, katalógus: 5. (*Donaubogen bei Zebegény*)
- Szőnyi István emlékkiállítása. Magyar Nemzeti Galéria, 1963. december – 1964. március, katalógus: 6. (*A zebegényi Dunakanyar*)

REPRODUKÁLVA:

- Modern magyar festészet 1919–1964. (Szerkesztette: Kieselbach Tamás) Kieselbach Galéria–Aukcióház, Budapest, 2004. 330. 576. kép (*Zebegény*)



SZŐNYI István a dombtetőn fest, 1936  
(GINK Károly felvétele)







SZŐNYI István fest, háttérben a Dunakanyar, 1956  
(GINK Károly felvétele)



SZŐNYI István: Feleségem és én, 1924  
Janus Pannonius Múzeum, Pécs

## SZŐNYI ISTVÁN ÉS KÖRE

Az első világháború után induló klasszicizáló nemzedék vezéralakjának, Szőnyi Istvánnak és pályatársainak 1918–1928 között készült festményeiből, rajzaiból és sokszorosított grafikáiból 2001 őszén rendeztek nagyszabású kiállítást a Magyar Nemzeti Galéria termeiben. A tárlat anyagának gerincét Szőnyi korai periódusának legfontosabb alkotásaiból válogatták, amelyeket a reneszánsz nagymesterek mellett elsősorban Rembrandt és Marées alkotásai ihlettek. A sötét tónusú, szinte monokróm jellegű, erőteljes fény-árnyék kontrasztra építő szerepjátszó önarcképek és bensőséges portréábrázolások mellett elsősorban a monumentális, szobrászi felfogású akttanulmányok és a mitológiai-biblikus kompozíciók domináltak, a tájképek többsége már a vizsgált évtized második feléből származott. A bemutatott festmények egy részét a kiállítás rendezői azonosítani tudták az 1921-ben és 1924-ben az Ernst Múzeumban, Szőnyi csoportos és önálló kiállításainak keretében szerepeltetett alkotásokkal. A frissen megalakult Szinyei Merse Pál Társaság 1920-ban, első ízben kiadott nagydíjával jutalmazott Szőnyi tárlatai a korabeli kritikák és kortársi visszaemlékezések szerint is átütő sikert arattak. Az Ernst Múzeumban bemutatott –

köztük a Virág Judit Galéria aukciós tárlatán most szereplő, 1924-ben 8.000.000 - koronás, igen magas vételárral megjelölt Zebegényi Dunakanyar (Duna) – nagy hatással voltak a korszak művészeire, különösen a fiatalabb generációra, a Képzőművészeti Főiskola festő- és grafikus növendékeire. Aba-Novák Vilmos, Patkó Károly, Korb Erzsébet, valamint Deli Antal, Korda Vince, Paizs Goebel Jenő és Barcsay Jenő, Bene Géza, Jándi Dávid ez időben készült alkotásain érezhető leginkább Szőnyi képeinek, rajzainak erőteljes stiláris, illetve tematikus inspirációja.

## ZEBEGÉNY BÜVÖLETÉBEN

Szőnyi István életének meghatározó eseménye volt házasságkötése Bartóky József – nyugalmazott földművelésügyi államtitkár leányával, Melindával és kiköltözésük a Duna talán legszebb kanyarulatában fekvő településre, Zebegénybe. Ekkor választották állandó otthonukká a Bartóky-család 1880-as években épült, korábban parasztházból átalakított tornácos-verandás, fehérre meszelt nyaralóját, és a következő évtizedtől is ott töltötték a nyári hónapokat.

**„Életem alakulására és munkásságom kifejlődésére elhatározó és döntő jelentőségű esemény volt, hogy 1924-ben megnősülve, kikerültem Zebegénybe, ahol azután megtaláltam a művészetem**

**kibontakozásához szükséges minden élményt. A táj és az emberek összefüggő és elválaszthatatlan egységét láttam itt meg olyan miliőben, mely nagyon megfelelt elgondolásaimnak”** – olvashatjuk a festő visszaemlékezéseiben (Szőnyi 1961. 281.). Szőnyit már az 1920-as évek közepétől folyamatosan látogatták a barátok és pályatársak, akik számára szintén feledhetetlen élményt jelentett a Dunakanyar, többen telket, házat is vásároltak s letelepedtek, vagy Zebegényben nyaraltak és alkottak számos esztendőn át. Az 1930-as évektől Szőnyi körül a Gresham-asztaltársaság tagjaiból egész kis művészkolónia alakult, többek között Aba-Novák, Bernáth Aurél, Berény Róbert, Dombrovszky László, Ducsay Béla, Elekfy Jenő, Klie Zoltán, Medveczky Jenő, Patkó Károly, Pohárnok Zoltán, Szobotka Imre, Vass Elemér és Vörös Géza tartoztak a társasághoz. A zebegényi nyarokról, a hangulatos, vidám összejövetelekről, István-napi köszöntésekről élményszerűen számolt be Elekfy Jenőné Tizennégy nyár Zebegényben című kötetében.

## TÉMÁK ÉS MOTÍVUMOK

A vidék atmoszférája, festőisége szinte rabul ejtette a művészeket. „Az én képeimnek témája ez a két dolog a világon, amihez a legerősebb szálakkal vagyok hozzáfűzve:





SZŐNYI István: Zebegényi dombok, 1923  
Szőnyi István Emlékmúzeum, Zebegény



DUCSAY Béla: Fénycsónák a Dunakanyar felett, 1930  
Magántulajdon

Zebegény és a családom. Közvetlenül az emberekhez közelálló és legközvetlenebb dolgokat szeretem festeni, mindig azok érdekelnek engem” – vallotta Szőnyi pályája végén is. Az 1920-as évek közepétől képeinek elsődleges szereplői családjának tagjai, felesége és gyermekei, az 1924-ben született Zsuzsa, illetve két esztendővel később érkezett Péter fia, valamint legszűkebb baráti társaságának tagjai voltak. Az évtized végén a falu és az ott élő emberek mindennapjai váltak alkotásainak legfontosabb témáivá, de a tárgyi környezet, a ház és az udvar intim részletei is megjelentek alkotásain. „Minden témám nemhogy Zebegényben, de a Zebegényben levő nagy szabad műtermemben születik meg, ahol két hegy, két völgy, almáskert és fenyőerdő változtatják egymást. Szinte ki sem kell mozdulnom onnan.” (Tóbiás 1964. 330.) A zebegényi táj, a ház mögötti dombra felfutó, hatalmas, öt holdas kert kaszállóval, kerekas kúttal rengeteg festői témát kínált Szőnyi számára, s a dombtetőről bontakozott ki a maga teljességében a Dunakanyar csodálatos panorámája. Egy interjú szerint **maga a művész is az egyik legkedvesebb témájának a Dunakanyart tartotta**, egyik utolsó megnyilatkozása is erről a ragaszkodásról tanuskodik: „Amíg lehet, kint is szeretnék már maradni, a kertben kedvenc padomról figyelve a felhők járását, a

madarak vonulását és a Duna időtlen-idők óta tartó, medret alakító folyását.” (Szőnyi 1961. 284.)

#### „ZEBEGÉNYI DUNAKANYAR”

„A Dunakanyar megtekintése az idők folyamán programpont lett Szőnyiéknél” – emlékezett vissza Elekfy Jenőné évtizedekkel később. „Nem mulasztották el a náluk először megjelent vendéget felvezetni és megmutatni neki ezt a felejthetetlen panorámát, a hatalmas folyamot. A Duna innen a dombtetőről mindkét oldalon, mind Szob felől, mind Dömös felől lezórta körül a néző elé, kész képet alkotva...” (Elekfy 1970. 10.)

Szőnyi Zebegényi Dunakanyar című alkotásán a Szob felőli kanyarulatot választotta alkotása tárgyául. A hegyvonulattal övezett Duna túlsó oldalán – ahová a zebegényi kolónia tagjai is fürdőzni jártak nyaranta – Pilismarót, előtte a nagy kiöntéses terület a Basaharc, amely a legenda szerint Szent István gulyájának leelője volt, a távolban a Kerekhegy zárja a kilátást Esztergom felé. Az innenső parton sorakoznak a falu fehér falú-vörös tetős házsorai, valamint a századfordulón Kós Károly által tervezett, Körösfői Kriesch Aladár és tanítványai által díszített templom, a magyar népies szecesszió egyik legjelentősebb emléke. Képünk a festő első zebegényi látogatásai

során készült, datálása szerint még 1923-ban, talán a kora őszi hónapok folyamán. Az 1924 januárjában rendezett kiállításon Lyka Károly figyelmét is megragadta Szőnyi tájbrázolása: „... a tömörkék égből nyalábokban hullanak alá sugarak s a földön egyszerre felvirul a lombok türkiz-zöldje, az őszi szőlővenyige rubintja, a Duna kék lazúrlapja. A rideg formák feloldódnak, az éles konturok bilincseiből kiszabadulnak a színek s gazdag, változatos harmóniává alakul át minden.” (Lyka 1924. 10.) Szőnyi korábbi sötét tónusú, szinte monokróm jellegű képeivel szemben az **1923-24 folyamán Zebegényhez köthető tájbrázolásain, így a Zebegényi Dunakanyaron is a kompozíció szilárd alapjainak megtartása mellett a formákat egyre inkább feloldják a színek, és legfőképpen a fény, melynek győzedelmeskedett a tömegek felett.** A folyamatosan változó, évszakoként valamint a különböző napszakokban is más-más arcát mutató táj tüneményes látványa, a méltóságteljesen hömpölygő vagy szelíden vonuló, kék-szürke folyó, a futó felhők fényjátéka a későbbi évtizedekben is Szőnyi számtalan, a pályatársak és a közönség által is elismert, emblematikus zebegényi panorámájának vált az ihletőjévé.

Zsákovics Ferenc