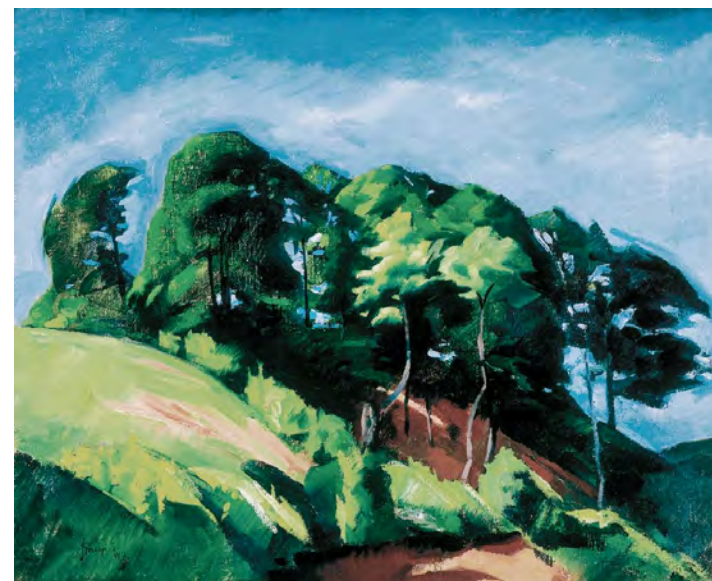


SZÖNYI ISTVÁN (1894-1960)

Hajnali táj, 1923 | *View at Dawn, 1923*Olaj, vászon | Oil on canvas, 50x55,5 cm
Jelezve balra lent | Signed bottom left: Szőnyi 1923Kezdő ár | Starting price: 7 500 000 Ft / 22 728 EUR
Becsérték: 10 000 000 – 14 000 000 Ft
Estimated value: 30 303 – 42 424 EUR1. Szőnyi István: Táj lóval, 1920
magántulajdon2. Szőnyi István: Nagybányai hegyoldal, 1917
magántulajdon

Szőnyi István 1894-ben született, és 1912-1917 között járt a Képzőművészeti Főiskolára. Csak pár évvel volt fiatalabb a Nyolcak vagy akár a klasszikus avantgárd nemzedékénél, mégis, ennek a néhány esztendő eltolódásnak jelentős szerepe lett az életműben. Szőnyi 1921-ben rendezte meg első kiállítását, és szokatlan módon – fiatal kora ellenére – egyből egy gyűjteményes tárlattal mutatkozott be, amelynek hamar híre ment. Ekkor már kész művészként lépett a színpadra, és szinte minden fiatalabb festő a hatása alá került. Barcsay az 1963-as Szőnyi emlékkiállításán egyik korai Önarcképét (1921) meglátva azt mondta: „Mind ebből a képből jöttünk ki. Akkor mindannyian így akartunk festeni”.¹

A húszas évek első felének legmarkánsabb vonulata Szőnyi és a körülötte kialakuló körnek (pl. Aba-Novák Vilmos, Patkó Károly, Korb Erzsébet) a festészete volt. Képeiken a háború sokkjából felocsúdvá, egyféle ellenreakcióként, aktokkal benépesített idilli tájak és arkádiai heroikus jelenetek tűntek fel. A társaság nem alkotott zárt, összefüggő csoportot, önálló kiállítását sem rendeztek, műveik rokonsága, továbbá a korszellelem, ami összehozta őket.

Szőnyi művészetében kezdettől fogva fontos szerepe volt a tájképeknek, amelyek stílár szemből rendkívül sokszínűek a korai periódusában. Az egyik nagyobb típusba sorolhatóak azok a tájbrázolások, amelyek a nagybányai hagyományokat követik: ezeken a fekete és a sötétzöld tónusok a mérvadóak, amelyekben a szelíd ívelésű vonalakkal tagolt kompozíciók a lazúrosabb, foltszerű festésmóddal vegyülnek (pl. *Tájkép lóval*,

1920). Más festményeken az expresszivitás, a vázlatosság („nagyvonalúság”) kerül előtérbe, és a telt, élénk színek szinte egymásnak feszülnek (pl. *Nagybányai hegyoldal*, 1917). A másik nagyobb csoportba kerülhetnek a kuboexpresszionizmust folytató művek, amelyek képviselői Uitz és Nemes Lampérth voltak a tízes években, és ami elsősorban Szőnyi korabeli grafikáira volt jellemző (pl. *Nagybányai táj*, 1918), valamint azok a képek, ahol a táj elemeit már-már geometrikus módon leegyszerűsíti, és az így keletkező súlyos, összefüggő tömböt fényszerűen megtöri, vagy épp fordítva, héjszerű felületekből rakja össze (pl. *Zebegényi dombon*, 1920). Utóbbi különösen Aba-Novák és Patkó korabeli alkotásaira jellemző, melyek „darabossága” kevésbé illik Szőnyire, a vele kapcsolatosan sokszor hangoztatott líraiság már itt is „puhítja” a formákat.

Szőnyi István Zebegénybe, későbbi munkásságának fő színhelyére, felesége révén került a tízes-húszas évek fordulóján. Innentől fogva festészetének fő témája lett a Dunakanyar fölé emelkedő kisváros és az ottani élet. Szőnyi előszeretettel használta a rálátásos módszert tájképeinél, amely a nagybányai iskolázottságáról tanúskodik. A most aukcióra kerülő 1923-ban festett *Hajnali táj* is ilyen kompozíció. Szőnyi expresszív ecsetkezeléssel viszi fel a tájelemeket, a felkelő nap sugarai pedig kaleidoszkópszerűen szórják szét a fényt és törik meg a mozgalmas felületet. A háttérben húzódó Visegrádi-hegység kékes-zöldes-lilás paszellszínei már Szőnyi érett korszakának színkáláját és ködös atmoszférájú képeit előlegezik meg, míg az előtér harsogóan élénk koloritja a nagybányai és római korszakét.

FÖLDES LÉNA

JEGYZET: 1. Pataky Dénes: Szőnyi. Corvina Kiadó, Budapest, 1971. 6.



