

## 42. ▶ SZÉKELY BERTALAN (1835-1910)

### Az apáca, 1870

Olaj, vászon, 142,5x111 cm  
Jelzés nélkül

Kezdő ár: 5 000 000 Ft / 16 393 EUR  
Becsérték: 7 000 000 – 10 000 000 Ft  
Estimated value: 22 951 – 32 787 EUR

#### KIÁLLÍTVA ÉS REPRODUKÁLVA:

- ▶ A Magyar Királyi Postatakarékpénztár árverési csarnokának 1929. decemberi aukciója. 1929. katalógus: 872. (reprodukálva a II. táblán)
- ▶ Székely Bertalan kiállítása. Magyar Nemzeti Galéria, Budapest, 1999. katalógus: 85.

### A LEGSOKOLDALÚBB MŰVÉSZ

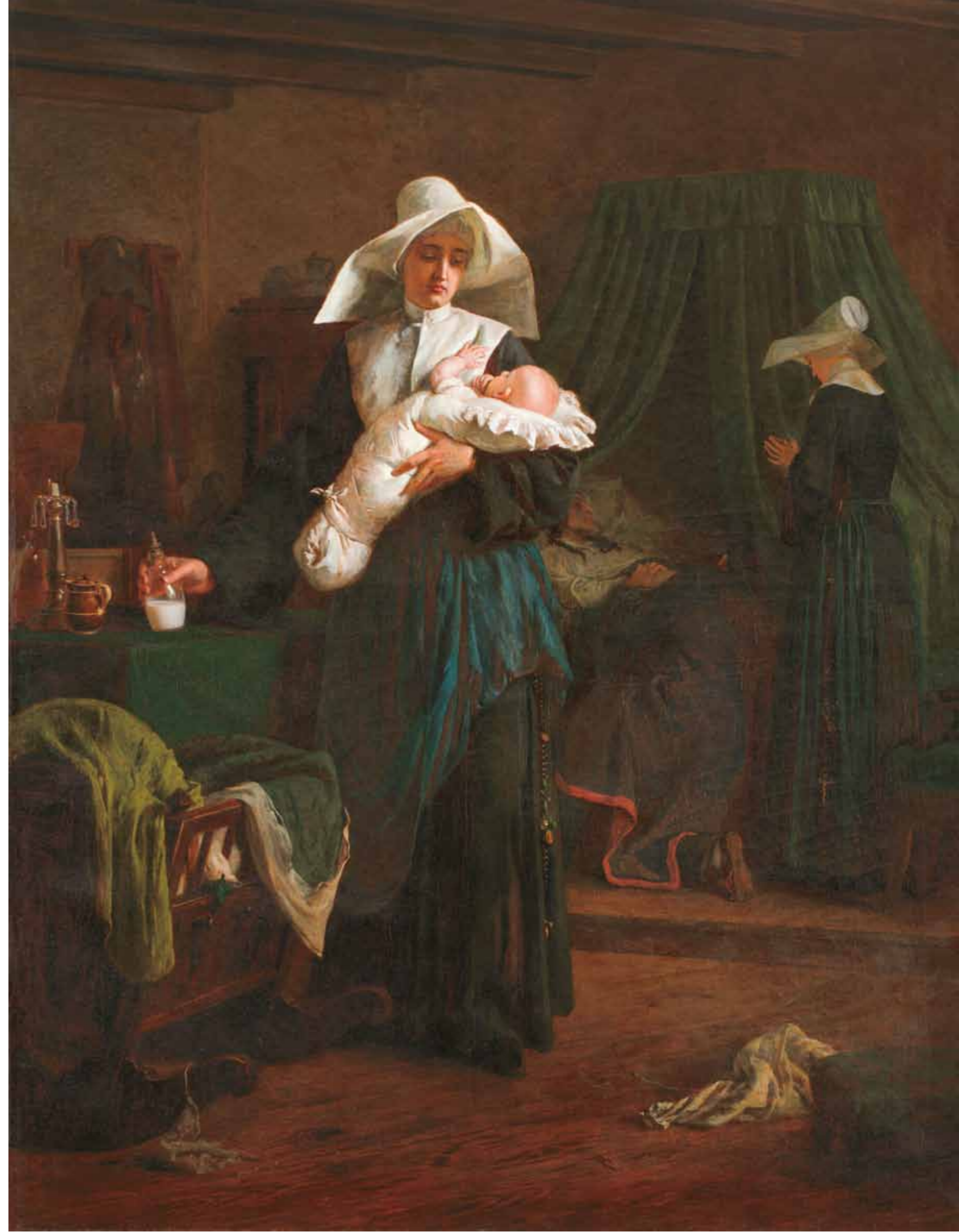
Székely Bertalan a késő 19. század magyar festészetének legsokoldalúbb művésze. Történeti festőként a korszak egyik meghatározó alkotója. Székely történeti kompozíciói mindmáig meghatározó alapelemei a magyar nemzet önmagáról alkotott képének. Zrínyi kirohanását, V. László udvarát, az egri nők küzdelmeit, a Mohács utáni vészterhes időköt aligha tudnánk elképzelni Székely képei nélkül. Hogy hogyan is látjuk múltunk sorsfordító eseményeit, nagyon nagy részben a 19. század történeti festőinek köszönhetjük, s különösen Székely Bertalannak. Portréfestőként éppúgy a legjelentősebbek között foglal helyet, mint tájképfestőként. Erzsébet királynéről, Andrássy Gyuláról, vagy Eötvös József-ről alkotott arcképei épp olyan fontos művek, mint a melázó tekintetű szépasszonyokról, vagy éppen a komoly arccal a nézőre pillantó gyerekekről megfestett képmások. Aktkompozíciói a műfaj klasszikus hagyományait követő művek, késői tájképfestészetében pedig az impresszionizmus érzékenysége is tetten érhető. És mindezek mellett a magyar művészképzés egyik legmeghatározóbb professzora és tanító mestere is ő volt.

### A ZSÁNERKÉPEK – NÉP KONTRA KORMÁNY

A zsáner, vagy életkép a 19. század festészetének egyik legmeghatározóbb műfaja. A művészetet kedvelő és a művészetért áldozatokat is hozni képes polgárság saját otthonaiban nem annyira a monumentális, bonyolult közösségi tartalmakat megjelenítő történeti kompozíciókat szerette látni, hanem az egyszerű ember élethelyzeteit ábrázoló, a magánéleti örömeit és konfliktusokat feldolgozó zsánerképeket. Az életkép népszerűségét nemcsak az alapvetően polgári vásárlókörzönység megerősödésében kereshetjük, hanem abban is, hogy az úgynevezett „nagy témák” elvesztették vonzerejüket. Európában 1848-ban, nálunk 1867 után történt meg a nagy kiegyezés a polgári és a monarchikus rend között. A történeti festészet a 19. század nagy forradalmainak győzelme és az európai társadalmak demokratizálódása következtében szép lassan elvesztette aktualitását, a forradalmi idők elmúltával nem volt már keletje a lelkesítő történelmi példának. Ugyanakkor a zsáner az 1860 körül formálódó realizmusnak is szinte ideális műfaja. A való élet drámáját, az egyszerű emberek sorsát, az olykor megrázó eseményeket a mindennapi élet témáin, a zsáner műfajában lehetett legtisztábban megjeleníteni. Székely már meglehetősen korán le is vonta ennek a szemléletváltásnak a tanulságait: „A [...] történeti festészetnek nincs jövője, mivel kevesek a tárgyak, melyeknek a világ-történetre befolyásuk volt és egyszersmind a festészet által jelképezhetők [...]”. Sőt még azt a bölcs tanulságot is megfogalmazta, hogy a zsánerfestészetet a nép tartja fenn, míg a történelmi festészetet „kormány-protekciót kíván”.



1. Karl von Piloty: Az aréna alatt, 1882  
Ballarat Fine Art Gallery, Ballarat, Ausztrália





2. Székely Bertalan: Egri nők, 1867, Magyar Nemzeti Galéria, Budapest

## NŐK ÉS ASSZONYOK

Bár a magyar festészetben sokan művelték az életkép műfaját, Székely volt az egyetlen, aki lényegében felismerte, és saját életművében is realizálni tudta, hogy a történelmi festészet helyett a zsánerképeké a jövő. Székely életképei azonban ennél izgalmasabb tanulságokkal is szolgálnak. Ezek a zsánerképek ugyanis szinte egytől-egyig nőkről szólnak. Ebből a szempontból már az *Egri nők* látványos, a várat védő asszonyokat középpontba állító csataképe is egy meghökkentően új szemléletnek a jele. Az életképekben aztán végleg diadalmaskodnak a női hősök. Anyák, lányok, árvák, szajhák és szerelmes szüzek jelennek meg egyedi képeken, vagy éppen képsorozatokon. A mitológiai tematikában is egy asszony, Léda szerelme lesz Székely egyik sokszor feldolgozott témája, portréművészetének java pedig szintén női modelleket megörökítő képmásokból áll. Székely tehát minden akadémikus szigorúsága ellenére teljesen új utakat nyitott a magyar festészetben. Témaválasztásaiban, problémafölvetéseiben és oktatási módszereiben is korának egyik legnagyobb újjító mesterének tekinthető.

## AZ APÁCA

Székely életképfestészetének egyik korai darabja ez az apácát ábrázoló és meglehetősen érdekes témát feldolgozó alkotás. A művet 1870-ben mutatta be a Képzőművészeti Társulat kiállításán, s a Pesti Napló hasábjain Maszák Hugó közölt pontos és érzéletes leírást a képről: „Székely Bertalan nagy és utolsó részletéig gondosan kialakított életképet állított ki az „elbeszélő” életképek fajtájából [...] czime az „Apáca” ki a háttérben haldokló anya csecsemőjének tejet ad. A mű kivitelében realísticas irányban jár, de élet van benne [...] Nagy részletességgel van kezelve és e tanulmányal a müncheni realísticas iskola nyomában jár.” A művet ezt követően a bécsi Künstlerhaus kiállítására is elküldte, és ezzel a képpel szerepelt 1873-ban a bécsi világkiállításán is. Székelyre jellemző módon a képnek van egy méretben és kidolgozásban is teljesen hasonló másik verziója is. Azt a bizonyos másikat 1928-ban vásárolta meg a Fővárosi Képtár 8000 pengőért, s a mű jelenleg is a Magyar Nemzeti Galéria gyűjteményében található (olaj, vászon, 142,5x111 cm, MNG ltsz.: FK 1815). Érdeemes megjegyezni, hogy a Magyar Nemzeti Galéria 1999-es nagy Székely-kiállításán mégsem a múzeum saját Apáca-képe szerepelt, hanem ez a magángyűjteményből kölcsönzött változat. Ami a most árverésre bocsátott darabot illeti, ez 1929-ben került árverésre a Postatakarékpénztár decemberi aukcióján. A 6000 pengős kikiáltási árával Székely képe az akkori aukció legdrágább képe volt. Érdeemes megjegyezni, hogy Munkácsy Mihály egy kisebb tájképet csupán 1500, Mednyánszky tájképet 500 pengő körüli áron jegyezték.

Bellák Gábor

