





51. ▶ RIPPL-RÓNAI JÓZSEF (1861-1927)

Lazarine kezére hajítja fejét, 1912

Olaj, karton, 66x49 cm
Jelezve balra fent: Rónai

Kezdő ár: 10 000 000 Ft / 31 746 EUR
Becsérték: 20 000 000 – 30 000 000 Ft
Estimated value: 63 492 – 95 238 EUR

PROVENIENCIA:

▶ korábban özv. Rippl-Rónai Józsefné tulajdonában (1928)

KIÁLLÍTVA:

▶ Rippl-Rónai József emlékkiállítás. Ernst Múzeum, Budapest, 1928. december, katalógus: 189. 178.

A CSALÁDI PORTRÉK JELENTŐSÉGE

Az 1910 és 1915 között készült nagyméretű családi portrék Rippl-Rónai úgynevezett „kukoricás” stílusának kiteljesedését jelölik az életműben. Ekkor készült képein a festői „szövet” olajpetytyekből alakul, amely vibrálóan fedi a vásznat vagy kartont. A pöttyöket vastag kontúrok rendezik formába, szinte fauve-os képpé nemesítve az összehatást. Bár Rippl-Rónai 1910-es párizsi útja során személyesen is megismerkedett a legmodernebb francia irányzatokkal, ön maga festészetét mégsem tartotta a párizsi modernkéhez hasonlóknak; saját útját járta. „Kukoricás” képeit elborítják a tiszta, harsogó színek, a dekoratív mozgalmasság, a határtalan vidámság és életszeretet. Nem is véletlen, hogy ekkor készült alkotásaival kapcsolatban egy „második szecessziós periódusról” beszél a Rippl-Rónai kutatás.

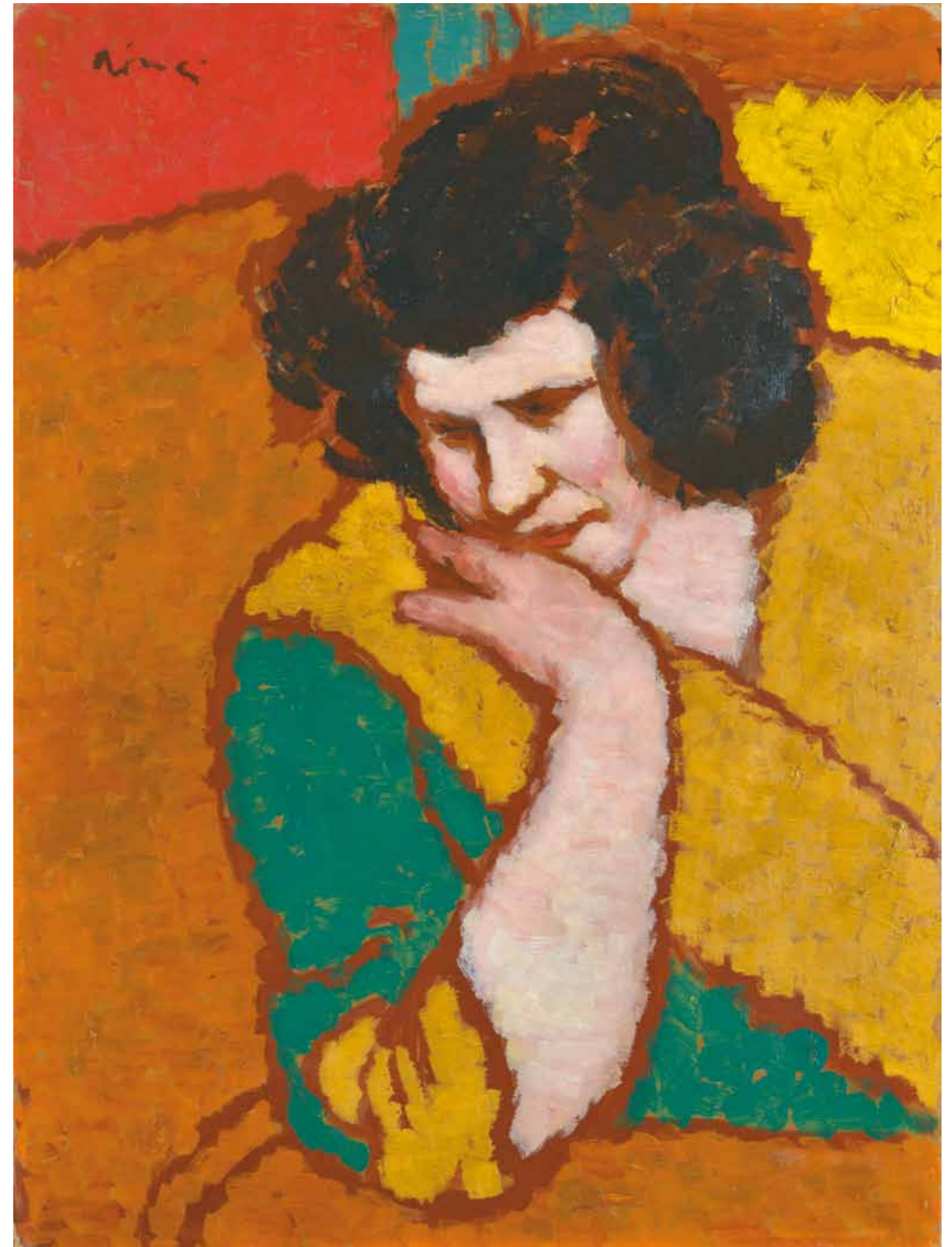
A CSIGAFONATOS KONTY

Lazarine unokahúga, a francia Anette Paris Rippl-Rónaitól kapta az Anella becenevet. 1910-ben vették magukhoz a kislányt, s egy csapásra Rippl egyik kedvenc modelljévé vált. Szinte mindig csinos kalapban vagy valamilyen rafinált módon a hajába kötött szalaggal látjuk. Hosszú orra ívelt, szája szépen metszett, az 1910-es évek elején haját kétoldalt csigásan fülére csavarva viselte. A korban népszerű frizura láthatóan kedvelt volt a Róma villa hölgylakói körében. Anella nagynénje, Lazarine számára is a sajátjához hasonló hajviseletet készített, ahogy képünkön is látható. A kép közvetlen analógiája a sokat reprodukált *Lazarine és Anella* című festmény (1911; magántulajdon), melyen mindketten ezt a frizurát viselik. De ugyanebben a hajkölteményben bukkan fel Martyn Mária, azaz Baby is, aki a *Három gyermek* (1912 körül) című képen Anella mellett látható.

DEKORATIVITÁS MINDENEKFELETT

A kukoricás képek e típusa Rippl századfordulóra jellemző dekorativitását idézik. A kompozíció kitüntetett szerepet kap a barna pöttyökből összeálló vonalak grafikus hatása. A szellemesen használt kontúrvonalakkal a festő képes tökéletesen érzékeltetni Lazarine zöld blúzáját, annak okker hajtókáját. A test szabadon maradt felületeit a körvonalakon belül modellálja, hangsúlyt adva ezzel az alaknak. A teljes képfelületet az egymáshoz tónusban közel álló, meleg színek, narancsok-sárgák uralják – környezetükben pedig a piros és a barna kap tüzes fényt. Az intenzív, tiszta színek használata erősíti a festménynek a Fauve-ok stílus eszközeivel való rokonságát, de velük ellentétben Rippl-Rónai megőrzi a színek statikusságát. A színei nem átmenetben kapcsolódnak egymáshoz, hanem a világos és sötét foltok mintegy szembeeszenek egymással. Malonyay Dezső szerint a festő „uralkodik a szín által gerjesztett hangulatok fölött (...) nem a színek kedviért festi a képet, a színhangulatok (...) nála csak eszköz maradnak s nem válnak öncéllá”.

Kaszás Gábor



1
2

1. Rippl-Rónai József: Lazarine és Anella, 1911 magántulajdon
2. Rippl-Rónai József: Három gyermek, 1912 körül magántulajdon

