





54. ▶ TIHANYI LAJOS (1885-1938)

Szajnai csónakosok, 1907

Olaj, vászon, 50x55 cm
Jelezve balra lent: Tihanyi Lajos Páris 1907 Quai St Michel

Kezdő ár: 12 000 000 Ft / 38 095 EUR
Becsérték: 25 000 000 - 35 000 000 Ft
Estimated value: 79 365 - 111 111 EUR

OEUVRE-JEGYZÉK: 21.

▶ In.: Majoros Valéria Vanília: Tihanyi Lajos. A művész és művészete.
Monument-Art, Budapest, 2004.

AUKCIONÁLVA:

▶ BÁV 32. árverés, 318. tétel

KIÁLLÍTVA:

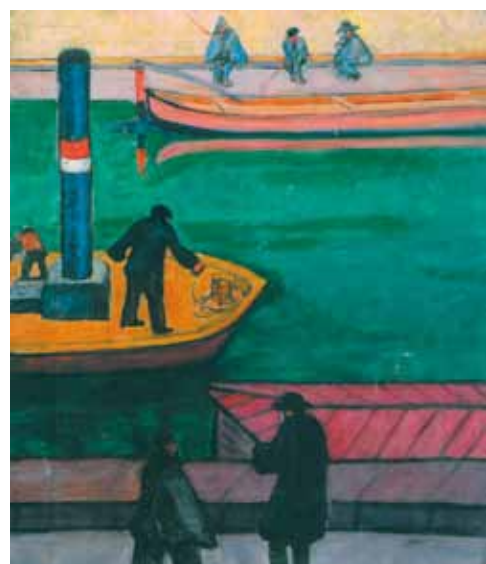
▶ Gordon Zsuzsa és dr. Várad István magángyűjteménye.
Szekszárdi Művészetek Háza, Szekszárd, 1987. január 9. – március 30. katalógus: szám nélkül

Tihanyi Lajos művészetének korai időszakáról alig rendelkezünk információkkal. Nemcsak a korabeli dokumentumok hiányoznak az életmű elejének pontosabb feltáráshoz, de a festő első képeinek döntő többsége is elkallódott az idők során. A fiatal festő 1907-ben Nagybányára látogatott, ahol néhány, elsősorban Gauguin hatásáról árulkodó, alapos kompozíciót készített. Ez a dekoratív, a homogén színfelületekre és az erős kontúrozásra épülő stílus azonban rövidesen háttérbe szorult festészetében. A nagybányai hónapokat követően egy elmélyült, kereső időszak vette kezdetét, melyben már nem a dekorativitás dominál, hanem a Tihanyi által oly sokszor hangsúlyozott képi szerkezet, a tektonika lehetőségeinek kutatása, és természetesen a magabiztos komponálás technikájának elsajátítása.



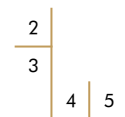


Ez a kísérletező időszak Tihanyi első párizsi útjával vette kezdetét, amelyhez két ismert festmény köthető. Az egyik a *Klauzál tér* című festmény hátoldalán található *Csónakázók* című alkotás, a másik pedig a *Szajnai csónakosok*. A két művet jól látható stílusos kapcsolat hozza egymáshoz közel: az előtér meredek rálátásos beállítása, a motívumok rögzítéséhez használt nézőpontok bátor váltogatása, valamint a hajótestek és emberfigurák sematikus, végletekig egyszerűsített megragadása. A közvetlenül a képek felső szélé alá emelt horizont a természetes természetét szünteti meg, míg a víz felülete homogén hátteret biztosít a képeken ábrázolt jelenetek számára. A természetes tájelemek így szinte semmilyen „kapaszkodót” nem adnak az ábrázolt helyszín spontán érzékeléshez. Lényegében leegyszerűsített geometrikus elemekkel teremti meg a kép szerkezetét Tihanyi. A festmény tere a kompozíció szerkezetével válik azonosossá, s a képmélység pusztán a festményen szereplő motívumok egymáshoz való viszonyának eredménye lesz. A hajók egyszerű diagonális és horizontális erővonalakká válnak, az erővonalak feszességét pedig csupán a munkások figurái oldják. A festő ezzel a technikával vezeti a néző tekintetét az előtérből a háttér irányába, amelyet ugyancsak egy hajó motívuma zár le. Sőt, az erőteljes sodrású kompozíciót még tovább feszíti azzal, hogy az előtér részleteit felülnézetből, a háttér motívumait pedig oldalnézetből ábrázolja. Tihanyi szinte „meggörbíti” a kép terét.



Az egyszerű geometrikus elemekre korlátozott formavilág, valamint a több nézőpontúsággal való kísérletezés nem öncélú játék Tihanyi korai képein. Kiértelmezett formában ugyanezek az eszközök jelennek meg az 1908 körül készült Pont Saint-Michel-t ábrázoló festményeken is. Az erősen redukált látvány, a horizontális és a diagonális erővonalak határozott szerepe e képekre is alapvetően jellemző, akárcsak a tér „görbítésének” technikája. A ma is lappangó változat a *Csónakázók* sémáját követi a háttérrel lezáró híd motívumával, míg a nemrég felbukkant változaton a Szajna híd mögötti részét és az ott álló hajókat, már szinte felülnézetből ábrázolja a festő. A *Szajnai csónakosok* egy tudatos építkező időszak első szakaszában született. Elsősorban a Tihanyinál oly fontos szerkezetiség és a kompozíció eszköztár magabiztos, már-már virtuóz alkalmazása teszi különlegesen izgalmassá a darabot.

Kaszás Gábor



1. Tihanyi Lajos arcképe, 1910-es évek
2. Albert Marquet: Kikötő, 1910-es évek
3. Tihanyi Lajos: Csónakázók (a Klauzál tér című festmény hátoldala), 1909
4. Tihanyi Lajos: Pont Saint-Michel, 1910 (lappang)
5. Tihanyi Lajos: Pont Saint-Michel, 1908

