





Arnold Böcklin: Pán a nádasban, 1857, Neue Pinakothek, München



Arnold Böcklin: Pán elől menekülő Syrinx, 1854, Neue Pinakothek, München

François Boucher: Pán és Syrinx, 1759, National Gallery, London



62.

SZINYEI MERSE PÁL (1845-1920)

Faun III., 1868

Olaj, vászon, 52x42 cm

Jelezve jobbra lent: Szinyei

Kezdő ár: 15 000 000 Ft / 48 387 EUR

Becsérték: 30 000 000 – 50 000 000 Ft

Estimated value: 96 774 – 161 290 EUR

AUKCIONÁLVA:

- Ernst Múzeum, Budapest, 54. aukció, katalógus: 314/a.

PROVENIENCIA:

- Grünwald Mór
- Andaházy Kasnya Béláné
- Chorin Ferenc tulajdonában

KIÁLLÍTVA:

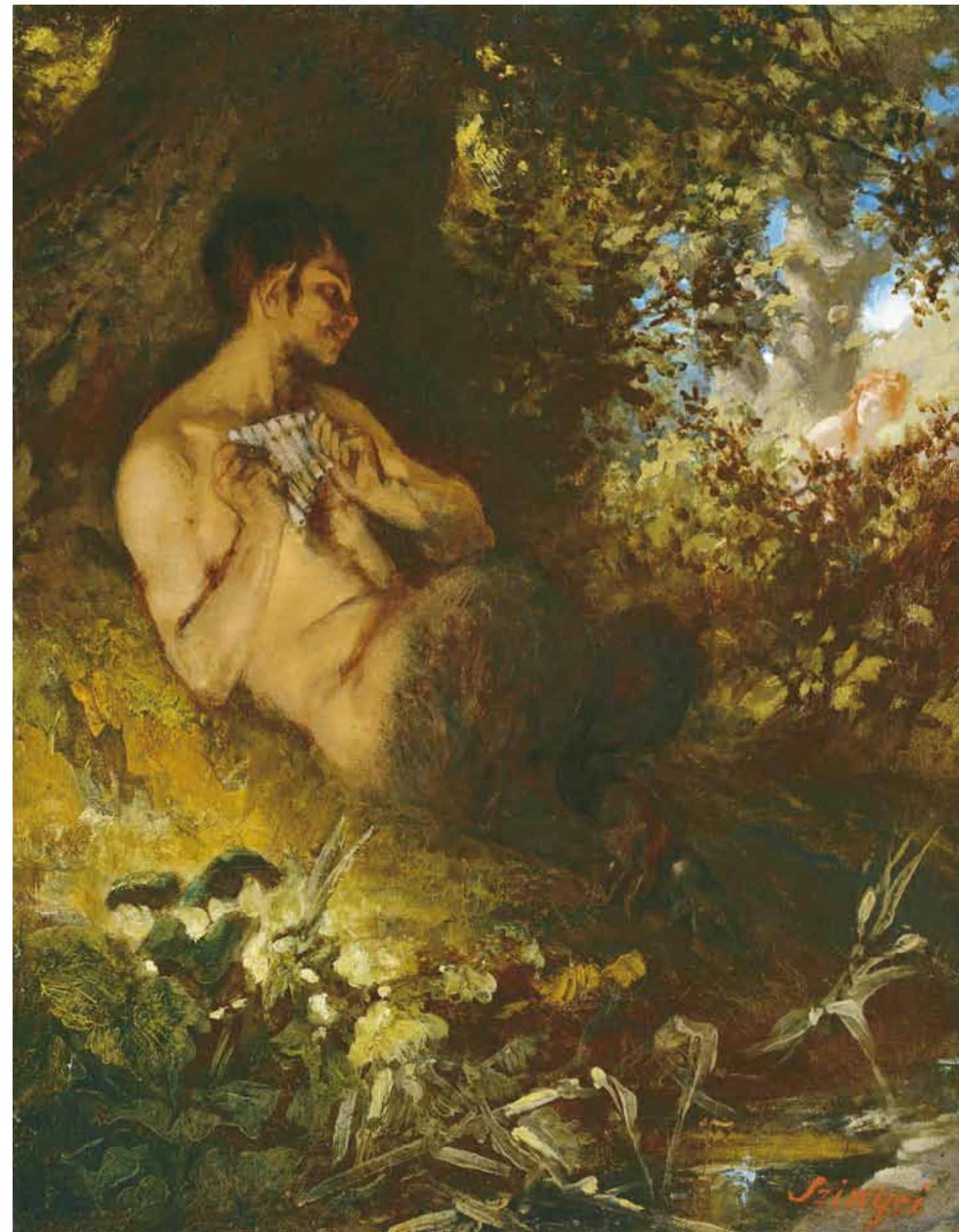
- Ernst Múzeum, Budapest, 1912, katalógus: 81
- Ernst Múzeum, Budapest, 1932, 131. kiállítás, katalógus: 16.
- Nemzeti Szalon, Jubiláris kiállítás, Budapest, katalógus: 92.

REPRODUKÁLVA:

- Meller Simon: Szinyei Merse Pál élete és művei. Az Országos Magyar Szépművészeti Múzeum kiadása, Franklin-Társulat nyomdája, Budapest, 1935, 49.
- Hoffmann Edith: Szinyei Merse Pál. Országos Magyar Szépművészeti Múzeum; Királyi Magyar Egyetemi Nyomda, Budapest, 1943, 56.
- Végvári Lajos: Szinyei Merse Pál 1845-1920. Képzőművészeti Kiadó, Budapest, 1986, katalógus: 20.

SZINYEI FAUNJA

Szinyei Merse Pál első nyilvánosan bemutatott alkotása az 1868-ban született *Faun* (olaj, vászon, 106 x 91 cm, Magyar Nemzeti Galéria). A nagy képhez Szinyei három előzetes kompozíciót készített, melyek közül ez, a most bemutatott III. verzió áll a legközelebb, azaz a méretbeli eltéréseket leszámítva, lényegében azonos vele. Mindaz, ami a nagy, egyméteres változatról elmondható, lényegében erre a képre is érvényes. Szinyei, aki ekkoriban Karl von Piloty növendéke volt a müncheni Akadémián, 1867 októberében vázolta föl először az erdőben üldögélő Faun alakját. Mestere szigorúan felügyelte ifjú magyar növendékének előrehaladását a képpel. Piloty ugyanis ragaszkodott ahhoz, hogy a képnek élő modell után kell készülnie, a fantáziának, még ha történeti festő volt is, nem tulajdonított nagy szerepet. Szinyei 1868 tavaszán már nagyon előrehaladott állapotban volt a művel. Apjának hosszú levelekben számolt be a munkájáról: „utolsó időkben nagy küzdelmeket s katzenjammereket kellett kiállanom,



mert legnehezebb mikor egy képet készre kell csinálni, a frissességet a gondolatba fenntartani, s Piloty nagyon szigorúan veszi, nem bocsájtja ki az embert míg valamit ki tud belőle sajtolni; úgy hogy az ember kényszeríti önmagát fölülmúlni, mint mondani szokás. Már mikor gondoltam, hogy készen leszek, a tanár egész kiforgatott, új fejet kell rátenni, ez nem ér semmit, itt is, ott is még egészen másnak kell lenni s evvel elutazott falura azon ígérettel, hogy minden pénteken be fog jönni corrigálni.”

Szinyei számára a legnagyobb problémát az okozta, hogy nem találta meg a megfelelő fejet a Faun alakjához. Pilotynak is a figura fejével volt a legtöbb baja: *„Egy fiatal görög festő segített ki a bajból, ki eddig majdnem neheztelt rám, hogy én faunt festek s őt nem kérem fel, hogy nekem üljön, mert ő szinte büszkének látszik lenni faunkarakterű fejére. Ezt nagyon jól használhattam s midőn a tanár úr múlt pénteken itt volt, meg volt elégedve s mondá, hogy jövő péntekig készen leszek. Hála istennek, mert úgysem lesz már olyan, mint eleinte reményltem, tehát már mostan kibocsátom Isten neki a világba, majd jövőre jobb képpel akarok fellépni”.*

PÁN, VAGY FAUN

A Faun, vagyis a római mitológia kecskelábú, kecskeszarvú pásztoristene, lényegében a görög Pán alakjával azonos. Csúnyasága miatt sokszor rémítette meg az embereket, s a görögök olykor katonáik afféle oltalmazó isteneként tekintettek rá. Ennek az ijesztő figurának a nevéből származik a páni félelem, illetve pánik kifejezés is. A csúnya testben azonban ugyanakkor érző és gyengéd szív dobogott. Pán így lett szerelmes Syrinxbe, a nimfába. Az istenek azonban megóvták a nimfát a szerelmével őt üldöző Pántól, s menekülése közben nádszállá változtatták. Pán ebből a nádból szerkesztett magának sípot, aminek fájdalmas hangja azóta is a vágyódó szerelem sóhaja.

ARNOLD BÖCKLIN

Pán alakja az antikvitástól fogva jelen volt az európai képzőművészetben, igazán modern jelentése azonban csak a 19. század közepétől kezdve teljesedett ki. A korábbi művészetben a patás, kecskeszarvú faun alakja többnyire staffázsalakként, vagyis a tájképek hangulatát meghatározó mellékszereplőként jelent csak meg. Pán modernizált figuráját a svájci festő, Arnold Böcklin (1827-1901) elevenítette föl 1859-ben készült és azóta Münchenben őrzött *Pán a nádasban* című képén. Böcklin legnagyobb érdeme, hogy a klasszikus mitológia alakjaiban a modern ember problémáit jelenítette meg. Ezzel egyszerre tette jelen idejűvé az antikvitás kultúráját, s teremtett új lehetőségeket a képzőművészet számára is. Böcklin mitológiai festészete egyrészt egy új, civilizációtól elforduló természetértelmezésnek adott tematikus keretet, másrészt az általa megújított mitológiai zsáner a mitológiai festészet akadémiái konvenciói ellen a műfajnak egy modernebb, aktualizálódó változatát teremtette meg, ami sokszor nem nélkülözötte a parodisztikus elemeket sem.

Pán Böcklin festészetében egyszerre természeti, isteni és emberi lény. Annak az érzékeny, érzelmes, gyengéd és tiszta, ám mások szemében mégis félelmetes lénynek a prototípusa, akiben a modern ember a Művészt ismerhette föl. Pán szabad és ösztönös figura, akinek állati külseje érzékeny lelket takar. Böcklin úgy festi meg a nádas árnyékában ülő Pán alakját, mint akinek számára a szerelem már végleg elveszett. A nád ugyanis nem más, mint maga az átváltozott nimfa, a szeretett Syrinx. A sípjával muzsikáló Pán úgy rejtőzik el a nád rengetegében, mint aki az eltűnt szerelem átválto-



Szinyei Merse Pál: Faun I. (vázlat), 1867, Magyar Nemzeti Galéria, Budapest



Szinyei Merse Pál: Faun II., Magyar Nemzeti Galéria, Budapest



Szinyei Merse Pál: Faun IV. (Faun és nimfa), 1868, Magyar Nemzeti Galéria, Budapest



Szinyei Merse Pál: Faun III., 1868, (részletek a képből)



Szinyei Merse Pál: Faun III., 1868, (részletek a képből)

zott alakjai között keres menedéket, s mint aki már csak a sípjának fájdalmas énekével, azaz a művészet erejével volna képes átélni a valóságban már elillant szerelmet. Ez a modern, Pán-Művész azonosság jelenik meg a századforduló olyan fontos műveiben is, mint Mallarmé egyes szám első személyben írt verse, az *Egy faun délutánja* (1887), Debussy hasonló című zenéje (1894) vagy Knut Hamsun *Pán* című regénye (1894).

SZINYEI ÉS BÖCKLIN

Szinyei Merse Pál festészetének különös jelentősége, hogy a magyar festők közül az 1870 körüli években nála jelentkezik legmarkánsabban és legkorábban Arnold Böcklin hatása. Szinyei 1872-ben találkozott Böcklinnel, s a svájci művésszel való barátságát élete végéig nagyra becsülte. 1901-ben az Itáliában utazó lányainak így ír levelében: *„Alkalmilag, ha egyszer a környékre kirándulnak, nézék meg Fiesolében a Böcklin [!] vil-lát. Böcklin a 19dik század legnagyobb festője volt, nekem Münchenben jó Barátom, családját is ismerem, özvegye talán reám emlékezni is fog...”*

Egészen bizonyos, hogy Szinyei Faun-kompozícióját is Böcklin festészete inspirálta. Böcklin nagy Pán-kompozíciója 1859-től a müncheni Neue Pinakothekban volt látható, biztosak lehetünk benne, hogy Szinyei figyelmét is felkeltette az a mű. Ha egészen pontosan összevetjük Böcklin képét Szinyei *Faun*jával, sőt a *Faun* most kiállított III. számú változatával, nagyon lényeges különbségeket találunk. Böcklin az ő hősét a nád közé rejtőzve, szinte a nádassal eggyé olvadva mutatja meg. Pán alakja a természet szerves, elidegeníthetetlen része. Szinyei *Faun*jában ezzel szemben egy feltűnően narratív karakterű zsánerszituációt látunk. Az ő patás hőse kicsit csábos mosollyal figyel a háttérben bujkáló nimfát, aki nyilván a pánsíp andalító hangjának keresi a forrását. Böcklin elégikus hangvételű kompozíciójához képest Szinyei képe valamiféle pajkos életörömről szól. A IV. számú nagy *Faun* kép a szó akadémiái értelmében befejezett műnek tekinthető. A főhős testét éles fény világítja meg, bőre valósággal olyan hatást kelt, mint egy férfimanőken simára borotvált, ápolt teste. Szinyei egy a néző felé lejtő tisztásra helyezi a fő alakot, a háttérben pedig, lomboktól takarva és élesen elválva a fő jelenettől jelenik meg egy meglehetősen modern arcú, vörös hajú nimfa. Mindezekhez képest a most bemutatott III. verzió sok szempontból a böcklini felfogáshoz áll közel. A legfeltűnőbb sajátossága ennek a változatnak, hogy itt Faun alakja korántsem olyan ápolt és steril figura. Teste, bőre sokkal durvább és sötétebb, mint a végső, a részletekig cizellált változat. Nem is kap annyi fényt, s ezáltal jobban beleolvad környezetébe, s érzékletesebben fejezi ki a természettel való egységét. A lombzat megfestése is itt sokkal lazább és könnyedebb, mint a nagy kompozíció. A nagy Faun-kép előtere egy fűvel benőtt, festőileg szinte érdektelenül kidolgozott, színvilágában is egyhangú domboldal. A most bemutatott III. számú változat előterét éles fényekkel villózó levelek, festőileg izgalmasan és dinamikusan megfestett felületek alkotják. Ráadásul egy patakocska víztükre is felvillan itt az előtérben, s ebben a víztükörben néhány eleven fényfolt erejéig a nyári égbolt kék ege is megcsillan. Vibráló és eleven természeti környezetet látunk, egy olyan friss és festőileg gazdagon és változatosan megfestett világot, ami a Faun-kép befejezett verzióján már sokat veszített elevenségéből.

Nem túlzás azt mondani, hogy Szinyei Faun-kompozíciói között ez a most kiállított és árverésre kerülő III. számú változat tekinthető a legfrissebb és legfestőibb verzió. Könnyed, oldott és színpompás kompozíció, amiben egy kissé még Böcklin misztikus természetfelfogása is felismerhető.

Bellák Gábor