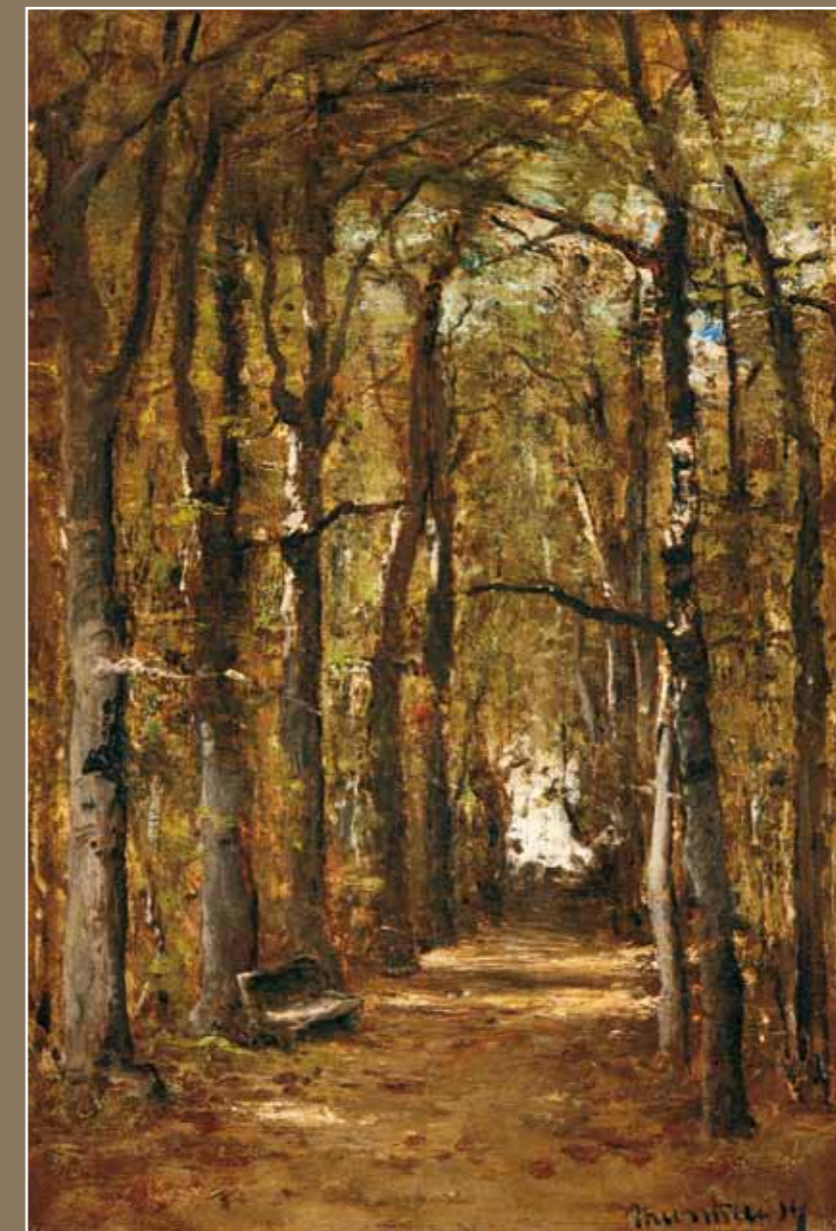


„A mű térhatását elsősorban a fák ágai között behatoló, és az út végén szinte tömbszerűen ragyogó fény biztosítja.

Paál hasonló kompozícióival összevetve, Munkácsy tájképe festőibb, lágyabb, a fatörzsek, vagy az ösvény bal szélén álló pad szinte csak jelzésszerű színfoltokban jelennek meg. Elképzelhető, hogy Munkácsy nagyrészt a motívum előtt, a helyszínen festette ezt a rendkívül finom árnyalatokban vibráló, levegővel telített erdőrészletet.”

MUNKÁCSY MIHÁLY (1844-1900)

Fasor | Alley, 1873





MUNKÁCSY MIHÁLY (1844-1900)*Fasor* | Alley, 1873Olaj, vászon | Oil on canvas, 55,5x38 cm
Jelezve jobbra lent | Signed bottom right: MunkácsyKezdő ár | Starting price: 32 000 000 Ft | 92 754 EUR
Becsérték: 50 000 000 – 60 000 000 Ft
Estimate: 144 928 – 173 913 EUR**PROVENIENCIA | PROVENANCE:**

| Egykor Káldy (Káldi) Jenő gyűjteményében.

KIÁLLÍTVA | EXHIBITED:| „Júniusi hetek”. Magyar mesterművek kiállítása. Nemzeti Szalon. 1936. Katalógus: 92.
| Munkácsy Mihály emlékkiállítás. Szépművészeti Múzeum. 1944. Katalógus: 25. Reprodukálva: VII. tábla.
| Munkácsy a nagyvilágban. Magyar Nemzeti Galéria, 2005. 25. tétel**REPRODUKÁLVA | REPRODUCED:**| Munkácsy Mihály képei. Singer és Wolfner Irodalmi Intézet Rt. kiadása.
(Év nélkül) 97. oldal: *Erdőtanulmány*.
| Végvári Lajos: Munkácsy Mihály élete és művei. Bp. 1958. Festménykatalógus: 167. reprodukálva: LIX tábla.**MUNKÁCSY 1873-BAN**

Az 1873-as év Munkácsy legtermékenyebb évei közé tartozik, nemcsak a megfestett képek számát, hanem kvalitását tekintve is. 1872 tavaszán, miután túljutott a feléje irányuló elvárás okozta krízisen, hatalmas lendülettel vetette bele magát a munkába. Ezekben az években vált igazán sajátjává mindaz, amit korábban Courbet festészetében megfigyelt, ekkor alakította ki saját, összetéveszthetetlenül egyéni hangú realizmusát, mely bár líraibb, mint nagy példaképéé, és kevesebb elméleti spekuláción alapszik, a kiválasztott témák eszmei és plasztikai tartalmának egységét közvetíti. Jelmező Munkácsy ekkori érdeklődésére, hogy szinte valamennyi festészeti műfajjal megpróbálkozott. Festett nagyméretű városi jelenetet (*Éjjeli csavargók*, tanulmányok a *Zálogházhoz*) és realista népi életképet (*Köpülő asszony*, *Rőzsehordó nő*, *Búcsúzkodás*) ugyanúgy, mint csendéletet (*Csirketanulmány hallal*), portrét (*Grünfeld zongoraművész arcképe*, *De Marches-né arcképe*), és szokatlanul sok tájképet. Utóbbinak az a magyarázata, hogy ez év őszén majdnem egy hónapot Barbizonban töltött Paál László társaságában, ahol akkor még élt és dolgozott Millet. Munkácsy nem egy kiemelkedő értékű alkotásának létrejöttében játszott inspiráló szerepet az egyszerre monumentális és poétikus parasztfigurák őstípusát megteremtő normandiai mester.

BARBIZONBAN

Munkácsy 1873 októberének elején érkezett Barbizonba, és eredetileg csak néhány napig akart maradni. Sietett ugyanis vissza Párizsba, ahol éppen a *Zálogház* előkészítésén dolgozott. Barbizonból írott leveleiből kitűnik azonban, hogy a *Zálogházzal* párhuzamosan egy másik nagyobb kompozíció, a menyasszonyához, illetve Telepy Károlyhoz címzett levelekben *Erdő* címmel említett is foglalkoztatta. Mivel ilyen képét ma nem ismerjük, feltételezhető, hogy a csak fekete-fehér reprodukcióból ismert *Lovasok a Barbizoni erdőben* című képről van szó, bár az is elképzelhető, hogy lappang valahol egy teljesen ismeretlen *Erdő* is. Tény, hogy a néhány nappól majdnem egy hónap lett, mialatt több ismert tájkép (*Sátoros cigányok*, *Erdő belseje*, *Eltévedt gyermek*, *Cigányok az erdőszélen*) és néhány *Zálogház-vázlat* született. A tájképeken két helyszínt és egyben kompozíció-kivágatot variál: az első a közvetlen közletről láttatott erdő egy távolba futó úttal (ezt Paál is gyakran festette), a másik az előtéri tisztás mögött tömötten zöldellő sűrűség. A *Fasor*, akárcsak az *Erdő belseje*, vagy az *Eltévedt gyermek* az első típusba tartozik. Ezt a kompozíciós sémát Munkácsy a későbbiekben is kedvelte és több Colpachon vagy a Parc Monceau-ban festett tájképén alkalmazta.

A FÉNY SZEREPE

A mű térhatását elsősorban a fák ágai között behatoló és az út végén szinte tömszzerűen ragyogó fény biztosítja. Paál hasonló kompozícióival összevetve, Munkácsy tájképe festőbb, lágyabb, a fatörzsek, vagy az ösvény bal szélén álló pad szinte csak jelzésszerű színfoltokban jelennek meg. Elképzelhető, hogy Munkácsy nagyrészt a motívum előtt, a helyszínen festette ezt a rendkívül finom árnyalatokban vibráló, levegővel telített erdőrészletet.

BOROS JUDIT

1. Narcisse Virgile Diaz de La Pena: Erdőrészlet, 1873. Magántulajdon

