



#54

ROZSDA Endre



ROZSDA ENDRE (1913-1999)

Cím nélkül, 1940-es évek vége | Untitled, end of the 1940s

Olaj, vászon | Oil on canvas, 50,5x70,5 cm

Jelezve jobbra lent: Rozsda, Hátoldalon: Endre Rozsda pecsét |
Signed lower right: Rozsda, Signed on the reverse: Endre Rozsda stamp

Kezdő ár | Starting price: 5 000 000 Ft / 13 889 EUR

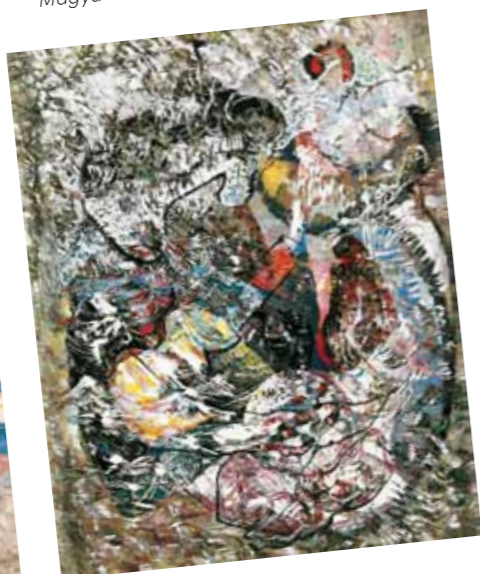
Becsérték: 8 000 000 - 10 000 000 Ft

Estimate: 22 222 - 27 778 EUR



1. Rozsda Endre: Kompozíció, 1946
Magyar Nemzeti Galéria

2. Rozsda Endre: Kompozíció, 1946
Magyar Nemzeti Galéria



„A szabadság kábulatában élő Párizs volt ez, még nagyon közel 1936-hoz. Azért jöttem, hogy fessek, fessek, fessek. Sok időt töltöttem a múzeumokban, beiratkoztam a l'Ecole du Louvre-ba. Sok művésszel találkoztam¹ - idézi fel Rozsda Endre első párizsi tartózkodásának emlékeit a David Rosenberg által készített interjúban. Rozsda 1938 tavaszán érkezett Párizsba. Barta Lajos szobrásszal béreltek közösen műtermet a város pezsgő művészeti központjában, a Montparnasse-on. Itt megismerkedett számos fontos személlyel (André Breton, Max Ernst, André Masson, Jean Bucher), akik nem csupán a művész

munkásságára, hanem az életszemléletére is nagy hatással voltak. A szürrealizmus iránt érdeklődő Rozsda Endre ebben az időben kezdett igazán megismerkedni az irányzattal. Rozsda életében a szürrealizmus szellemi ösztönzést, kutatási alapot kínált. Egyfajta eszköz volt a befelé fordulásra, az emberi psziché megismerésére, értelmezésére.² Rozsda egész életében előszeretettel kísérletezett különböző művészeti irányzatokkal, de önmagát soha nem kapcsolta egyikhez sem. Rozsda 1943-ban visszatért Budapestre, ahol - egészen 1956-ig - munkáját a Párizsban szerzett tapasztalatok birtokában

folytatta. Művészetéről ebben az időszakban kevesebbet tudunk. 1945 után az Európai Iskola tagjaként alkotott. Az Európai Iskola és az absztrakt művészet betiltását követően sehol nem nyílt lehetősége kiállítani, ezért főleg könyvillusztrálással foglalkozott.³

A jelen festmény is feltehetőleg ebben a tiltott időszakban keletkezett, amikor több hasonló organikus, kristályos formákkal és motívumokkal teli szürrealista festményt készített (1946-os *Kompozíciók*). Ekkoriban Rozsda palettája kivilágosodik - jellemző lesz a világoskék, rózsaszín, sárgás színek

használata. Arra törekszik, hogy a vászon felületét maximálisan kihasználja. A festmény formafoszlányokkal, kisebb-nagyobb vonalakkal teli felületén szövetszerű elemek, természeti formák, szürrealista jegyek és olyan felismerhető motívumok (épületrészletek, levelek, női fej) is megjelennek, melyek sokszor Rozsda gyermekkori emlékeit idézik fel. Ezek az elemek Rozsda későbbi művein egyre inkább beazonosíthatatlan színfoltokká válnak. A festményen érzékelhető Párizsnak Rozsda művészetére tett hatása és az 1940-es évekbeli asszociációkkal teli, részletgazdag, álomszerű szürrealizmusa.

ERDÉLYI REBEKA

1 Rozsda Endrével beszélget David Rosenberg. In: *Rozsda Endre: Az idő ötleésében*. Magyar Nemzeti Galéria, Budapest, 2013, 28.
2 *Rozsda 100: A párka fonala: Rozsda Endre*. Várkok Galéria, Budapest, 2013, 48.
3 *Rozsda Endre: Az idő ötleésében*. Magyar Nemzeti Galéria, Budapest, 2013, 104.