

**MÁRFFY ÖDÖN (1878-1959)**

*Tájkép fával, 1920 körül* | Landscape with Tree, around 1920

Olaj, vászon | Oil on canvas, 54 x 65 cm  
Jelezve balra lent | Signed bottom left: Márffy Ödön

Kezdő ár | Starting price: 5 500 000 Ft / 15 714 EUR  
Becsérték: 8 000 000 – 10 000 000 Ft  
Estimate: 22 857 – 28 571 EUR

OEUVRE-JEGYZÉK SZÁM | OEUVRE-CATALOGUE NR.: 5.8.1.2

In: Rockenbauer Zoltán: Márffy. Életmű-katalógus, Maklár Artworks Kft., Budapest, 2006, 366. oldal

REPRODUKÁLVA | REPRODUCED:

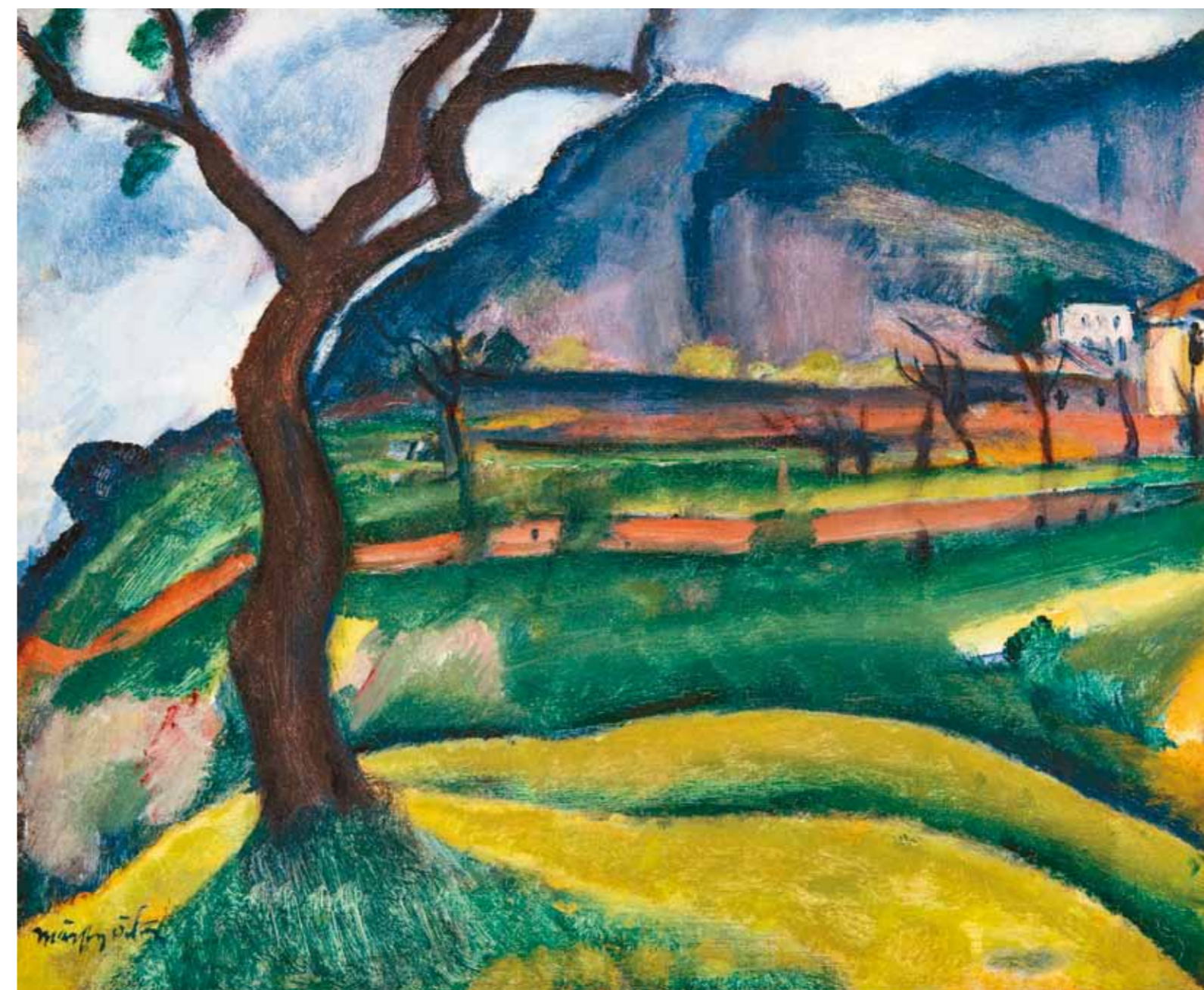
Márffy magángyűjteményekben. Szerk.: Polgár Árpád, Budapest, 1998 (tévesen *Nagybányai táj* címmel)



Márffy Ödön 1907-ben második alkalommal állított ki a párizsi Őszi Szalonon, azonban az emiatt érzett öröm semmi sem volt ahhoz a lelkesedéshez képest, amit ugyanezen a tárlaton bemutatott Paul Cézanne képek váltottak ki belőle. A francia festő előző évben halt meg, és retrospektív tárlata számos művészre, gondolkodóra revelációként hatott. Franciaországból hazatérve, a tízes évek fordu-

lóján, Márffy a fauves-okra jellemző színvilágú, cézanne-i alapelveken nyugvó festészetet hozott létre. A konstruktív szerkesztésben nem jutott el odáig, mint akár a magyar aktivisták, nem érdekelte a kubizmus vagy az absztrakció, inkább a színek világában érezte otthon magát, ahogy mondani szokták, vérbeli kolorista volt. Az analitikus képalkotás és -gondolkodás ugyanakkor megtanította építkezni és szelek-

tálni, ahogy erről önvalomásában is szól: „Csak nagy fegyelmességgel lehet egy tájképet megfesteni jól, előre felépíteni, kihagyni a felesleget, hangsúlyozni a lényegest s újra átkölneni az egészet”.<sup>1</sup> Másfelől abban érezte hatását, hogy a korai fauves-képek harsogó színkontrasztjaihoz képest, a színek egymást segítő, kiegészítő tulajdonságai kaptak több szerepet az 1912 körüli évektől festészetében. Bálint Aladár műkritikus



1. Paul Cézanne: A nagy fenyő, 1889  
Museo de arte de Sao Paulo, Brazília



2. André Derain: Tájkép Cassis közelében, 1907  
MoMA, New York  
© 2021 Artists Rights Society (ARS), New York / ADAGP, Paris



3. André Derain: Provence-i tájkép, 1908  
Brooklyn Museum, New York

a *Nyugat* című folyóiratban erről a következőket írta: „Melegen izzó mély színek, erőteljes struktúrájú vonalak nemesen egybehangolt ritmusa lüktet Márffy Ödön tájképeiben és kompozícióiban. Lapidáris összevontsággal szinte matematikai szabotossággal fejleszti ki motívumait. Színskálája: meleg kék, zöld, lila és égő narancs. Ezt a skálát szuverén biztossággal irányítja és fokozza izgató harmóniákba. Színegységei formáival annyira egybekapcsolták, hogy teljesen együttesen jelentkeznek”.<sup>2</sup> A *Tájkép fával* valamikor az első világháború után, a húszas évek elején készülhetett, ami-

kor is Márffy a posztimpreszionista hagyományokhoz tér vissza és fejleszti azokat tovább. A motívumok körvonalai fellazultak, a valóságtól elrugaskodó színek már nem írják át merőben a látványt, tartózkodnak az éles ellentétektől, de már nem is töri meg a fény prizmaszerűen a tárgyak, növények felszínét. Márffy a színeket vastagon, tömören, nagyobb foltokban helyezi egymás mellé, ecsetjárása nem olyan fegyelmessé, mint a konstruktív tájkép kísérleteinél, de még nem is olyan könnyed, mint a későbbi periódusok lazúrosabb, már-már akvarell hatá-

sú olajképeinél. A kompozíció Márffyra jellemző módon kimódolt és igen bátor: a hegy vonulata szinte a kép egyik átlóját jelöli ki, az előtérben meredező fa viszont a folyamatos lefelé tartó mozgást függőleges testével hirtelen megszakítja, majd törzse és ágai hajladozásával finoman visszairányítja a szemet a hegy csúcsához, ezáltal egyféle természetes keretként is funkcionál. Az expresszionizmus hatása érezhető az egymás mellé helyezett színegységek ritmikus mozgásából, amely a képe aljától indulva a sárgától finoman eljut a hegytető sötétkéjéig.

**FÖLDES LÉNA**

1 idézi Rockenbauer Zoltán: Márffy Ödön Mediterrán táj, 1912 körül. 32. VJG aukció, 132. tétel  
2 Bálint Aladár: Három kiállítás. In: *Nyugat* 1913/10., 788.