



**GÓTH MÓRIC (1873-1939)**

*Delft nyáron* | *Summer in Delft*, 1916

Olaj, vászon | Oil on canvas, 56,5 x 73,5 cm  
Jelezve balra lent | Signed bottom left: Góth M 916

Kezdő ár | Starting price: 4 400 000 Ft / 12 571 EUR  
Becsérték: 5 000 000 – 8 000 000 Ft  
Estimate: 14 286 – 22 857 EUR

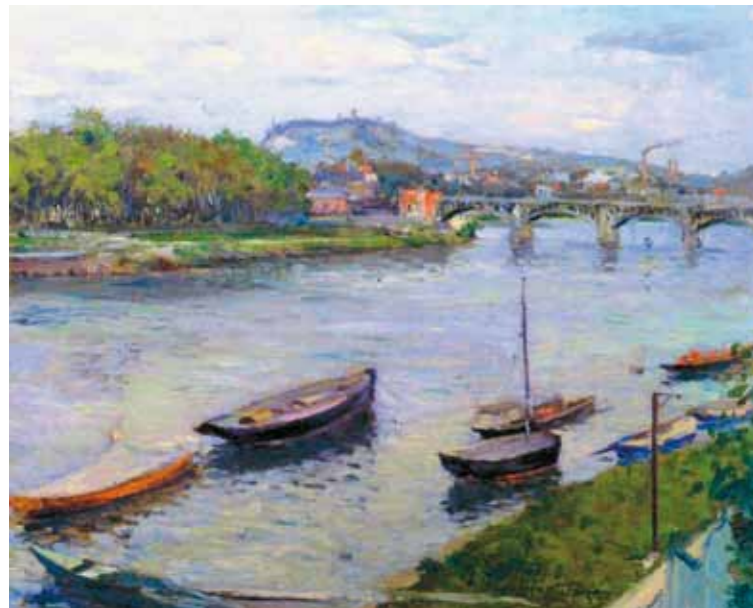
**KIÁLLÍTVA | EXHIBITED:**

| Góth Móric Gyűjteményes Kiállítása.  
Nemzeti Szalon, Budapest, 1918. április (100. tétel *Delft nyáron* címmel)

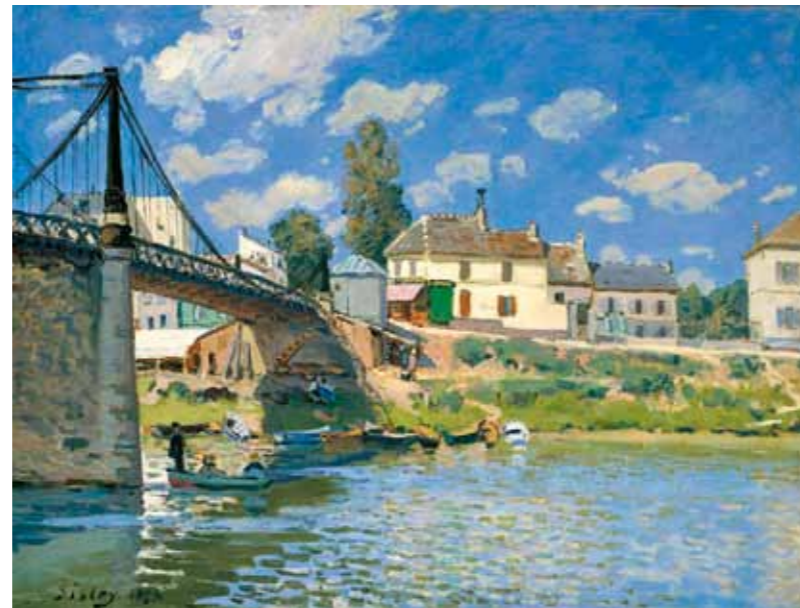
Góth Móric 1894-ben jogi tanulmányait hátrahagyva Hollósy Simon híres müncheni festőiskolájához csatlakozott. Hollósy tanítványait elsősorban az akadémizmussal való szakítás vonzotta. Emellett Courbet realizmusa, Bastien-Lepage zsánerképei, és az ezekben már-már megjelenő plein-air festészet jellegzetes vonásai is nagy hatással voltak az iskola tanulóira. A naturalizmus számukra nemcsak a hivata-

losan elfogadott művészet ellen való lázadást jelképezte, hanem egy érzelmi kérdést, sajátos művészeti hitvallást jelentett.<sup>1</sup> A festőiskola 1896-ban Nagybányára költözött a nemzeti magyar művészet alapjainak megteremtése érdekében. „Kiszálltunk Pesten. Pénzünk nem igen volt. Ligeti Miklósnál, várbazári műtermében hálunk meg vagy tizen. A deszkapadló volt az ágyunk, poros szőnyeg a takarónk... Másnap reggel meg-

fürödtünk a Rác-fürdőben s vidáman utaztunk tovább Nagybányára. Hamarosan otthon éreztünk magunkat... A nagybányai három nyár, a plein-air iskola volt alapvetője munkám irányának”<sup>2</sup> – írta Góth nagybányai tartózkodásáról. Jegyzeteiből következtetve 1896, 1898, és 1899 nyarat töltötte Nagybányán, ahol elsősorban portrékat és tájképeket festett.



1. Gustave Caillebotte: *Part és híd Argenteuil-ban*, 1882  
magántulajdon



2. Alfred Sisley: *A Villeneuve-la-Garenne-i híd*, 1872  
Met, New York



3. Góth Mór: Delfti kanális magántulajdon

4. Claude Monet: Amszterdami kanális, 1874 magántulajdon



5. Delfti kanális



6. Delft, 1900-1905

1898-ban, a nagybányai festők második kiállításán a Régi Múcsarnokban egy olajképe szerepelt (*Interieur Nr 71*), mely később kijutott egy müncheni kiállításra is, és a sajtó azonnal felfigyelt rá. Festésmódját a Pesti Hírlap a reneszánsz nagymesterekéhez hasonlította. A művésztelepen kialakult jellegzetes nagybányai stílus – naturalizmus hatása, a táj központba helyezése, illetve az impresszionizmus egy sajátos színgazdag, plasztikus iránya – alapozta meg Góth Mór unikális festészetét. „[...] Mór

*nem mélyült el igazán a legújabb irányzatokban, figyelmét főleg az impresszionizmus megértésére fordította. Gyors, egymás mellé helyezett ecsetvonások jelentek meg ugyan az ő művein is, s Van Gogh-on kívül most már Cézanne is lebilincselte. Mindez nem vezetett a neo- vagy poszt-impresszionizmus irányába, viszont elmélyítette Góth impresszionizmusának analitikus, olykor absztrakció felé hajló karakterét. Ebben az értelemben nem meglepő, hogy impresszionizmusa néhányszor már az expresszionizmus jeleit mutatta.”<sup>3</sup>*

Az 1900-as évek elején a Góth család számos utat tett Franciaországba, Belgiumba és több holland városba (Amszterdam, Heeze, Delft). 1914-ben éppen egy belgiumi nyaralás közben, az I. világháború kitörése után a család a semleges Hollandiába menekült, és Domburgban telepedett le. Góth világnézetén jelentősen tárgítottak a belgiumi és hollandiai utazásai, hiszen ekkor ezen területek művészeti élete egy szín- és formagazdag, egymást követő kísérletek terepe volt.<sup>4</sup> Hollandiában megismerkedett a

Hágai Iskolával, Roland Laryvel, Castle Keith-tel, és Jan Harm Weijnsszel. Góth elkezdett a Magyarországon is elterjedt témák (tájkép, tanya, paraszti életből merített ihleték) és a francia és belga motívumok világos árnyalatainak vegyítésével foglalkozni.

A most aukcióra kerülő *Delft nyáron* szerepelt Góth 1918-as, a Nemzeti Szalonban rendezett gyűjteményes kiállításán. A delfti kanálist ábrázoló festmény tökéletesen illett a kiállított

impresszionista, melankolikus hangulatú tájképek közé. A nyári holland táj lombkoronái és a benne megjelenő alakok egymás mellé applikált kék, rózsaszín, zöld opálos színfoltokból és színvonalakból állnak össze. A színek és formák szuggesztív kezelése és a spontán, oldott ecsetkezelés egy impresszionisztikus hatásban gazdag képet eredményeznek. A festményen erőteljesen érzékelhető a nagybányai iskola természetrajongása, és ezzel együtt a holland kultúra hatása is.

#### ERDÉLYI REBEKA

- 1 Francisca van Vloten: Kegyetlenül szép örökség. A magyar-holland Góth művészcsalád. Széphalom Könyvműhely, Budapest, 2000, 16. oldal
- 2 Francisca van Vloten: Kegyetlenül szép örökség. A magyar-holland Góth művészcsalád. Széphalom Könyvműhely, Budapest, 2000, 17. oldal
- 3 Francisca van Vloten: Kegyetlenül szép örökség. A magyar-holland Góth művészcsalád. Széphalom Könyvműhely, Budapest, 2000, 16. oldal
- 4 Francisca van Vloten: Kegyetlenül szép örökség. A magyar-holland Góth művészcsalád. Széphalom Könyvműhely, Budapest, 2000, 51. oldal

