





**BORTNYIK SÁNDOR (1893-1976)**

*Pihenők, hátoldalon: Falu* | *People Resting, on the reverse: Village, 1918*

Akvarell, lavírozott tus, papír | Aquarelle, washed ink on paper, 31,5 x 22,5 cm  
Jelezve jobbra lent | Signed bottom right: Bortnyik 18

Kezdő ár | Starting price: 7 500 000 Ft / 21 429 EUR  
Becsérték: 14 000 000 – 20 000 000 Ft  
Estimate: 40 000 – 57 143 EUR

PROVENIENCIA | PROVENANCE:  
| egykor Patkó Imre gyűjteményében

KIÁLLÍTVA | EXHIBITED:  
| Bortnyik Sándor emlékkiállítás, Magyar Nemzeti Galéria, Budapest, 1977. március – június, kat.: 190. (*Emberek tájban*, 1918 címmel)  
| Konstruktív geometrikus törekvések Kassáktól napjainkig. bauMax-x, 1997. szeptember 11. – október 31.

← *A Pihenők c. kép hátoldala*

Bortnyik munkásságának indulása az 1913-1918 közötti évekre esik, azokra a vészes időkre, amely sok magyar alkotó pályáját megtörte, kényszerleállásra, vagy addigi művészetének átértékelésére készítette. 17 évesen került fel Budapestre a Szavoly-gyárba, majd rövidesen jelentkezett Rippl-Rónai József és Kernstok Károly szabadiskolájába. Itt ismerte meg, többek között, Szilágyi Jolánt, Novotny

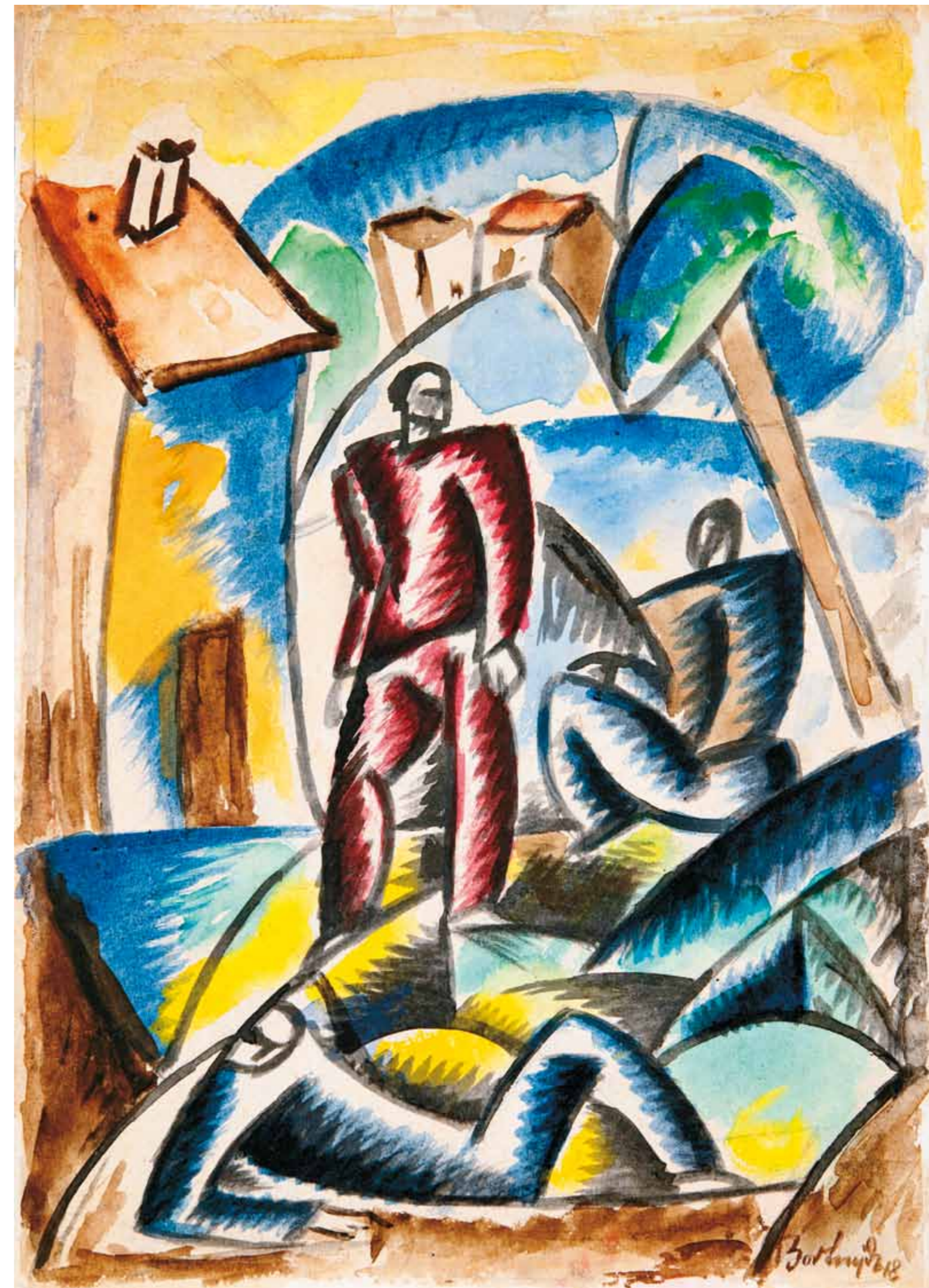
Emilt, Derkovits Gyulát és Mattis Teutsch Jánost. Az I. világháború elején bianco-plakátok készítéséből tartotta fent magát, első munkáját az Újság című lapnak adta el, a következőt már a világhírű Zwack unicum vásárolta meg. Először tárlaton az, *Akik a krumplira várnak* című művével szerepelt a Nemzeti Szalonban 1917 májusán, és az év végén már Kassák Lajos hozza le a MA folyóiratában az első Bortnyik-linóleummetsetet.

Ezekből az évekből rendkívül kevés mű maradt meg, a festmények többsége még nem került elő, azok a rajzok és akvarellek alapján, amelyeket ismerünk, Kernstok hatása érződik, és a hol szecessziós, hol kubista vagy expresszionista vonalvezetésű kompozíciókkal való kísérletezés. Valamint kiviláglik, hogy Bortnyikot már ekkor is a szociálisan érzékenyebb témák érdekelték. Kassák és a MA folyóirat köré csoportosuló

1. Uitz Béla: *Kompozíció a Halászkok témájára*, 1920  
Magyar Nemzeti Galéria, Budapest

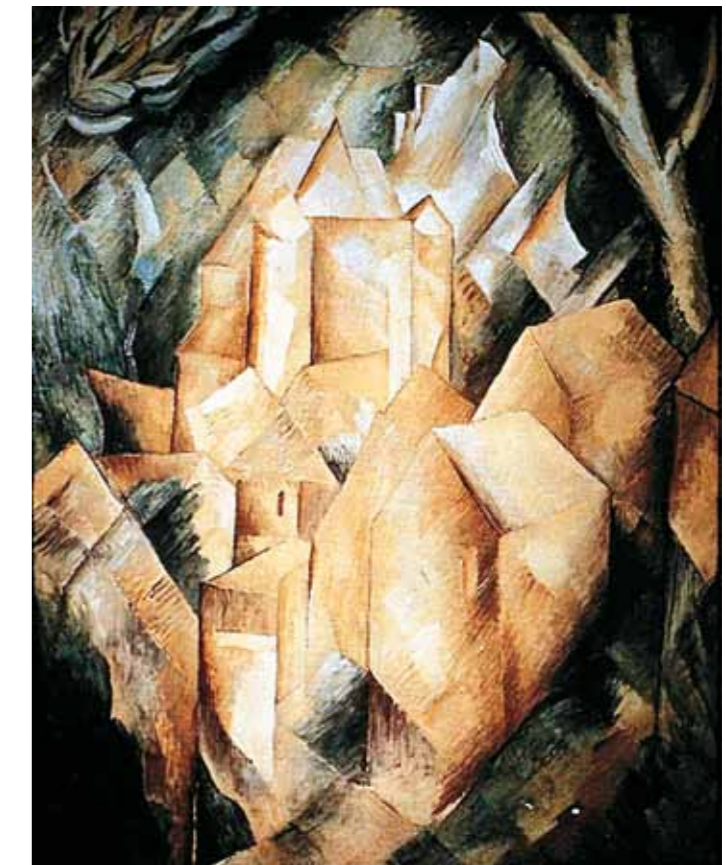


2. Uitz Béla: *Gyárrészlet (boltíves képmezőben)*, 1919  
magántulajdon





1. Pablo Picasso: Fa, 1907  
Picasso Museum, Párizs



4. Georges Braque: Ház Estaque-ban, 1908  
Kunstmuseum Bonn, Bonn

aktivisták közelébe, a forradalmi hevület, a ten-  
ni vágyás nyilvánvalóan felgyorsította a fiatal  
művész beérését, aki 1918-ra „már mint kész  
és önálló festő áll előttünk”.<sup>2</sup> Az emberalakok  
és tárgyi motívumok egyszerűsödnek, mérta-  
nibbá válnak, a térbeliség csökken, megszűnik  
a természeti hűség. Borbély László szerint a  
bécsi emigrációig tartó két évben Bortnyik két  
irányban kísérletezik: az egyik egy álomszerű,  
„neoprimitív” ábrázolásmód, amely Chagall és  
Kandinszkij festészetével volt rokon. Elek Ar-  
túr írja róluk, hogy Bortnyik „szántszándékkal  
furcsa-primitív képei fiatalosan szemébe nevetnek  
minden konvenczióknak, de színerő és a komponálás  
iránt való érzék áruódik el bennük”.<sup>3</sup> Ide sorolha-  
tók a *Tájkép vonattal és vörös fákkal* (1918) és  
a *Tájkép* (1917), a *Festő* (1918) című grafikák,  
valamint 2008-ban felbukkant *Falu* (1918) című  
olajkép, ami jelenleg az egyetlen ismert fest-  
mény a hat közül, amellyel Bortnyik a MA 1918  
őszi III. Demonstratív kiállításán szerepelt, va-  
lamint az egyetlen, amely a „primitív” stílushoz

köthető. A másik egy sokkal gyümölcsözőbb  
iránynak tűnt Bortnyik későbbi művészetét fi-  
gyelembé véve, amelyet Borbély a kubisztikus,  
expresszionisztikus ábrázolásmóddal jellemez.<sup>4</sup>  
Az átmenetet jelzik a két irány között Újvári Er-  
zsi verseihez készült illusztrációk, mint az *Erő-  
szak* című grafika, ahol a kép középpontjában  
lévő főszereplő pár háromszögre és félkörcik-  
kekre bontott alakját, kaleidoszkópszerűen kör-  
beveszik a falusi életből vett motívumok (disz-  
nó- és csirkeölés kellékei, falusi házak, a bíró  
sötét alakja). Egyértelmű Chagall hatása mind a  
témát, mind a kép narratív szálát és szürrealitá-  
sát tekintve.

Másféleképpen, de a most szereplő *Pihenők*  
(1918) című akvarell, és a hátoldalán lévő dom-  
bok közötti falvat ábrázoló tusrajz is az átmeneti  
képekhez sorolható. Mindkét kép centrális kom-  
pozícióba rendezett, amely Bortnyikot ebben az  
időszakban igencsak foglalkoztatta. Már elhagy  
minden történeti elemet, csak a legfontosabbak  
maradnak, azok is utalásszerűen. A képfelületet

kubisztikusan feltördeli a térbeliség rovására,  
megjelenik a jellegzetes fésűs vonalkázás, és a  
formákat a kompozíció hatásossága érdekében  
megnyújtja és -görbíti. Tudatosan használ már  
munkásmozgalmi szimbólumokat, és ezeket  
beépíti a képbe. Ilyen a vörös szín, amely a körön  
belül a három, majdnem szabályos háromszög-  
kompozícióba rendezett alak közül egyedül a  
középső, az aktív figura sajátja, de ilyen a fa-  
alakjában megjelenő kalapács, amely helyzeté-  
ből adódóan, mintha lecsapni készülne az alatta  
pihenő ülő férfira. A *Pihenők* folytatása lehetne  
a *Vörös zászló* (1918) vagy a *Kommunista köztár-  
saság* (1918) linómetszetek, amelyek immáron  
városi környezetben, expresszív, túlzó mozdul-  
atokkal ábrázolt, monumentálisnak tűnő figurái  
a forradalomra buzdítanak. Patkó Imre újságíró,  
a kép egykori tulajdonosa személyesen ismerte  
Bortnyik Sándort, nívós gyűjteményében más, a  
művész első önálló korszakában készült dara-  
bok is voltak, amelynek egy része a győri Xantus  
János Múzeumhoz került.

## FÖLDES LÉNA

1 Olyan reklámlakát, amelyet előre megterveznek és a cég neve utólag kerül rá.  
2 Borbély László: Bortnyik Sándor korai művésze. In: *Művészettörténeti Értesítő* 1969/1., 47.  
3 Elek Artúr: A „MA” csoport művészei. In: *Újság* 1918. szeptember 15., 12.  
4 Borbély László: Bortnyik Sándor korai művésze. In: *Művészettörténeti Értesítő* 1969/1., 47-48.