

SCHADL JÁNOS (1892-1944)

A tatai Töpörke malom | *The Töpörke-Mill in Tata, 1928*

Olaj, vászon | Oil on canvas, 100 x 86,5 cm
Jelezve balra lent | Signed bottom left: SJ 928.

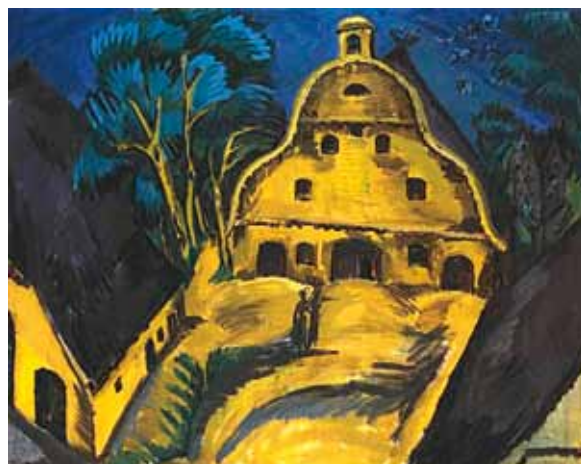
Kezdő ár | Starting price: 5 000 000 Ft / 13 889 EUR
Becsérték: 8 000 000 – 12 000 000 Ft
Estimate: 22 222 – 33 333 EUR

KIÁLLÍTVA ÉS REPRODUKÁLVA | EXHIBITED AND REPRODUCED:

| Best of Műterem. Szerk: Virág Judit, Törő István. Virág Judit Galéria, Budapest, 2008, kat. 74.



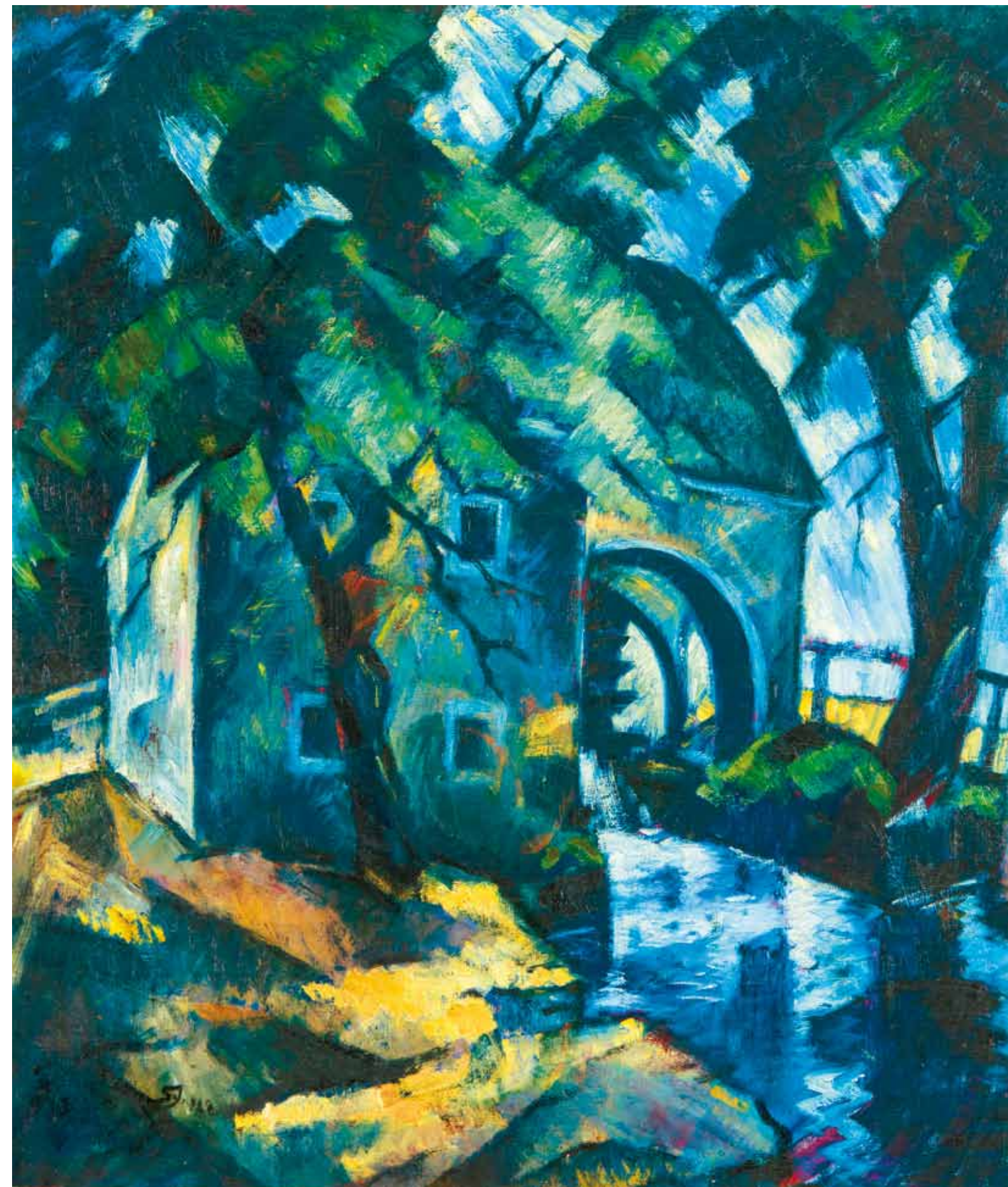
1. Ernst Ludwig Kirchner: Hegyi erdő, 1919-1920, magántulajdon

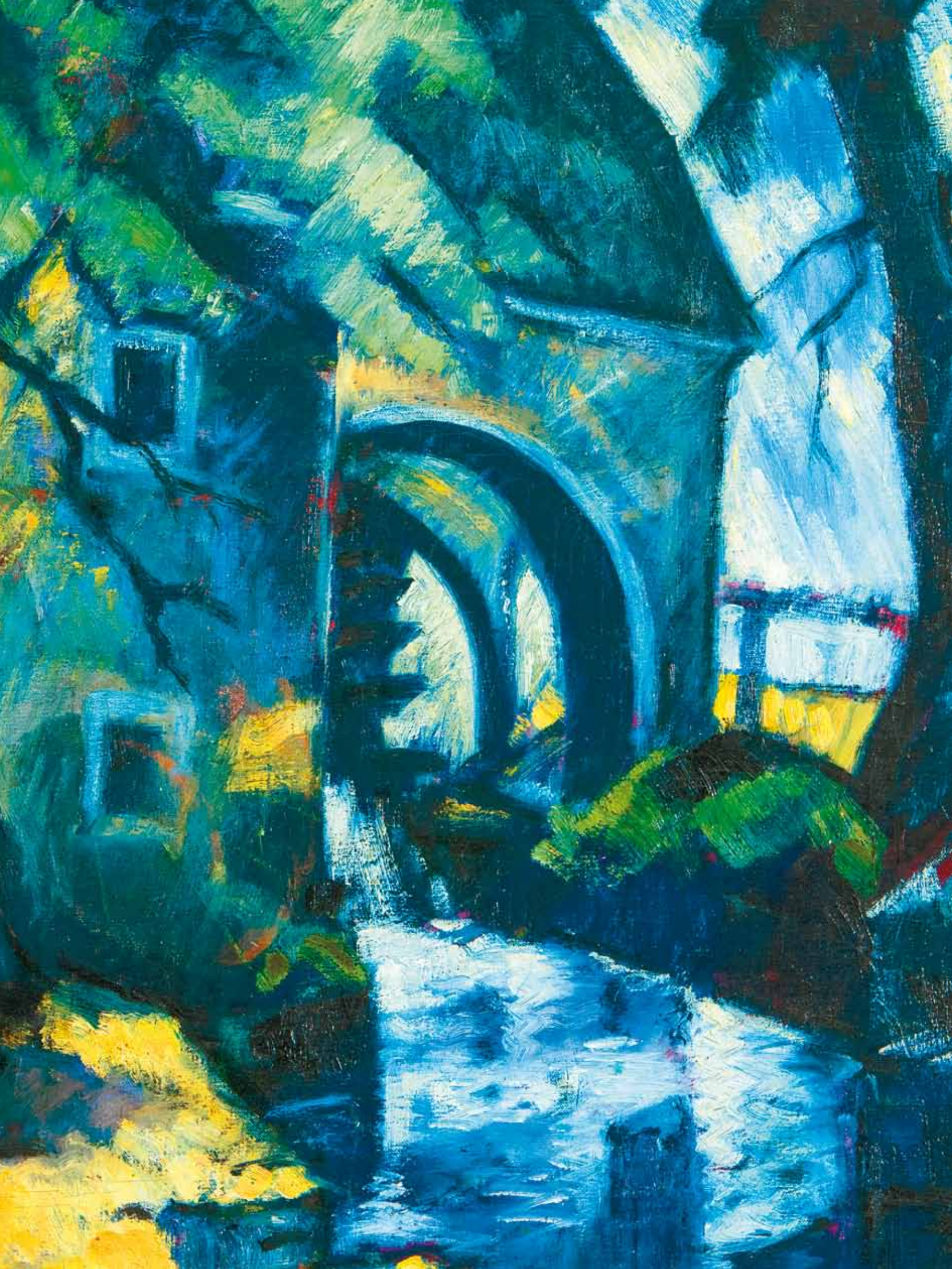


2. Ernst Ludwig Kirchner: Staberhof-i farm, 1913



3. Paul Cézanne: Erdőrészlet malomkövel, 1894





AZ AKTIVISTÁK KÖZÖTT

Uitz Béla és Mattis Teutsch János után Schadl János állította ki a legtöbb művet a MA hetedik, grafikai kiállításán – ismerve Kassák kvalitás-érzékét, ez már önmagában is értékmérő lehetne. Ennek ellenére 1966-ban Szabó Júliának a teljes ismeretlenség homályából kellett ismét felszínre hoznia az életművet. A Schadl számára ekkor az aktivizmus élvonalában kijelölt hely mindmáig érvényes, korabeli grafikai munkássága és kitűnő vázlatkönyve alapján a magyar avantgárd első generációjának mesterei között kell tárgyalnunk. A jómódú keszthelyi családból származó festő művészi tehetsége először zenei téren bontakozott ki, de 1915-ben már a Képzőművészeti Főiskolára is felvételt nyert. A Ferenczy Károlynál tanult azonban nem elégtették ki szilaj lelkületét, ifjonti hevét. Az El Grecoért rajongó Schadl útja az expresszionizmushoz vezetett, aminek magyar „verziójával” a MA művészeinek körében találkozott. A korai MA Uitzcal fémjelzett expresszív grafikai stílusa első komolyabb műveinek szociális, nagyvárosi tematikájára is rányomta a bélyegét, 1919-es *Város* című festménye ezzel együtt is a német expresszionizmus egyik legjobb magyar hajtása.

EXPRESSZÍV NATURALIZMUS

A szociálisan érzékeny avantgárd hazai szilenciuma idején Schadl munkásságában is előtérbe került a tájbrázolás. A húszas években azonban már nem Uitz vagy Mattis Teutsch mutatta számára az utat, hanem sokkal inkább Egry József és Bernáth Aurél. Schadl nem véletlenül lett az *Utak Pannóniából* egyik legkedvesebb szereplője. Bernáth keszthelyi lábadozása idején ismerte meg a fiatal festőt, aki a berlini éveket megelőzően egyik legjobb barátja lett. A keszthelyi kórház a háború vége felé a magyar expresszív naturalizmus legnagyobb alakjának, Egry Józsefnek is otthont adott. Egry pályájának ebben a szakaszában olyan pantheisztikus, fénypázmákkal átszőtt, szerkezetes tájképeket alkotott, amelyek nemcsak Bernáthot, de Schadlt is elkápráztatták. Schadl húszas évekbeli expresszív naturalizmusának párhuzamát az említetteken túl leginkább még a – szintén a német expresszionizmussal kacérkodó – fiatal Szőnyi tájfestészetében fedezhetjük fel. A korszak legjobb szemű kritikusa, Kállai Ernő is e három művész munkásságában kereste a magyar tájfestészet megújításának lehetőségét. Hármójuk kontextusában Schadl pályája talán annyiban eltérő, hogy nála az avantgárd fény- és térkonstrukciók emléke lassabban halványodott el, hatásuk még a húszas évek végén is erőteljes. Ezért is tűnik annyira életteli, erős műnek *A tatai Töpörke-malom* is.

TATAI CSÖND

Schadl az avantgárd diszkreditálása után nem az emigráció rögzített útját választotta, és a festészettel sem hagyott fel, inkább vasárnapi festővé vált, és zenetanárként, vidéki humanistaként éledegelt tatai magányában. Vasárnapi festészete azonban még a húszas évek végén is *A tatai Töpörke-malomhoz* hasonló remekműveket termelt, amelyek az avantgárdizált nagybányai tradíció (vagy inkább a naturalizált expresszionizmus) élvonalához tartoznak. Kállai Ernő retorikájához és ideológiájához közelítve Schadl szép, kékes-zöldes tónusú, konvencionálisában is mutatós tájképen a szerkezetes naturalizmus és a magyar Cézanne-iskola értékeit fedezhetjük fel. A fák között megbúvó hangulatos, öreg malom természetesen a realista tájbrázolás hagyományához illeszkedik, de a talaj, a víztükör és lombkorona izgalmas, impulzív, reflexekben gazdag megragadása az eltemetett avantgárd (Kállai talán Franz Marc-ot emlegette volna vele kapcsolatban is, ahogy Bernáth esetében tette) eszköztárnak kiváló stilizálásáról tesz tanúbizonyságot.

HORNYIK SÁNDOR



4. Georges Braque: Tájkép, 1908



5. Bernáth Aurél: Starnbergi-tó I., 1924