

#39

# NÁDLER István



NÁDLER ISTVÁN (1938)

Gyász IV. † Grief IV., 1977

Akril, vászon † Acrylic on canvas, 100 x 60 cm  
Jelezve hátoldalon † Signed on the reverse: Nádler István Gyász 1977.

Kezdő ár † Starting price: 15 000 000 Ft / 37 500 EUR  
Becsérték: 24 000 000 – 30 000 000 Ft  
Estimate: 60 000 – 75 000 EUR

58

REPRODUKÁLVA † REPRODUCED:

† Szabó Júlia: Emlékek a 70-es évekből. Művészet XXI., 1980. október, 10. sz. 12. oldal

A GYÁSZ-SOROZAT DARABJAI REPRODUKÁLVA † PIECES OF THE GRIEF SERIES ARE REPRODUCED:

† Szabó Júlia: Emlékek a 70-es évekből.

In: *Utak és tanulságok*. Válogatott művészettörténeti tanulmányok és műkritikák, Budapest, Balassi Kiadó, 2015, 563. oldal

† Ébli Gábor: Magángyűjtők, magángyűjtemények. Múzeumi igényű válogatás a huszadik századi magyar művészetből.  
Nudelman László gyűjteménye. In: *MEO Art Fair 2002*. Kortárs képzőművészeti vásár, I. évf., 2002, 1. sz. 11. oldal

KIÁLLÍTVA † EXHIBITED:

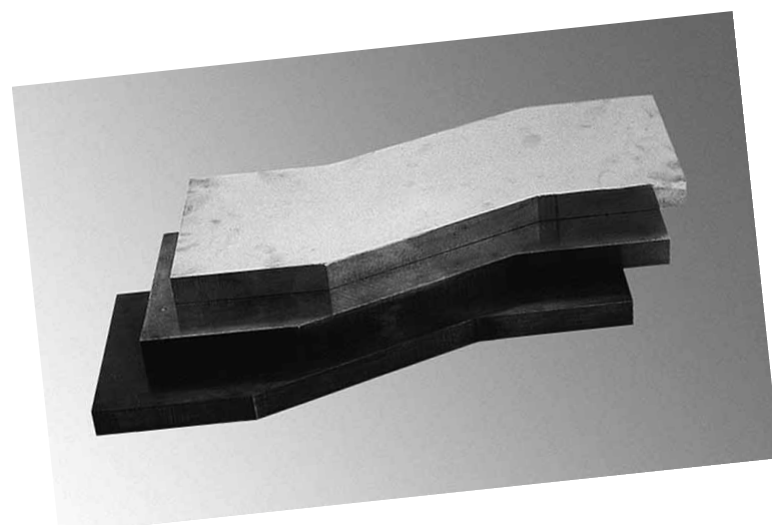
† Nádler István gyűjteményes kiállítása, Múcsarnok, Budapest, 1985. augusztus 29. – szeptember 29.

KIÁLLÍTVA ÉS REPRODUKÁLVA † EXHIBITED AND REPRODUCED:

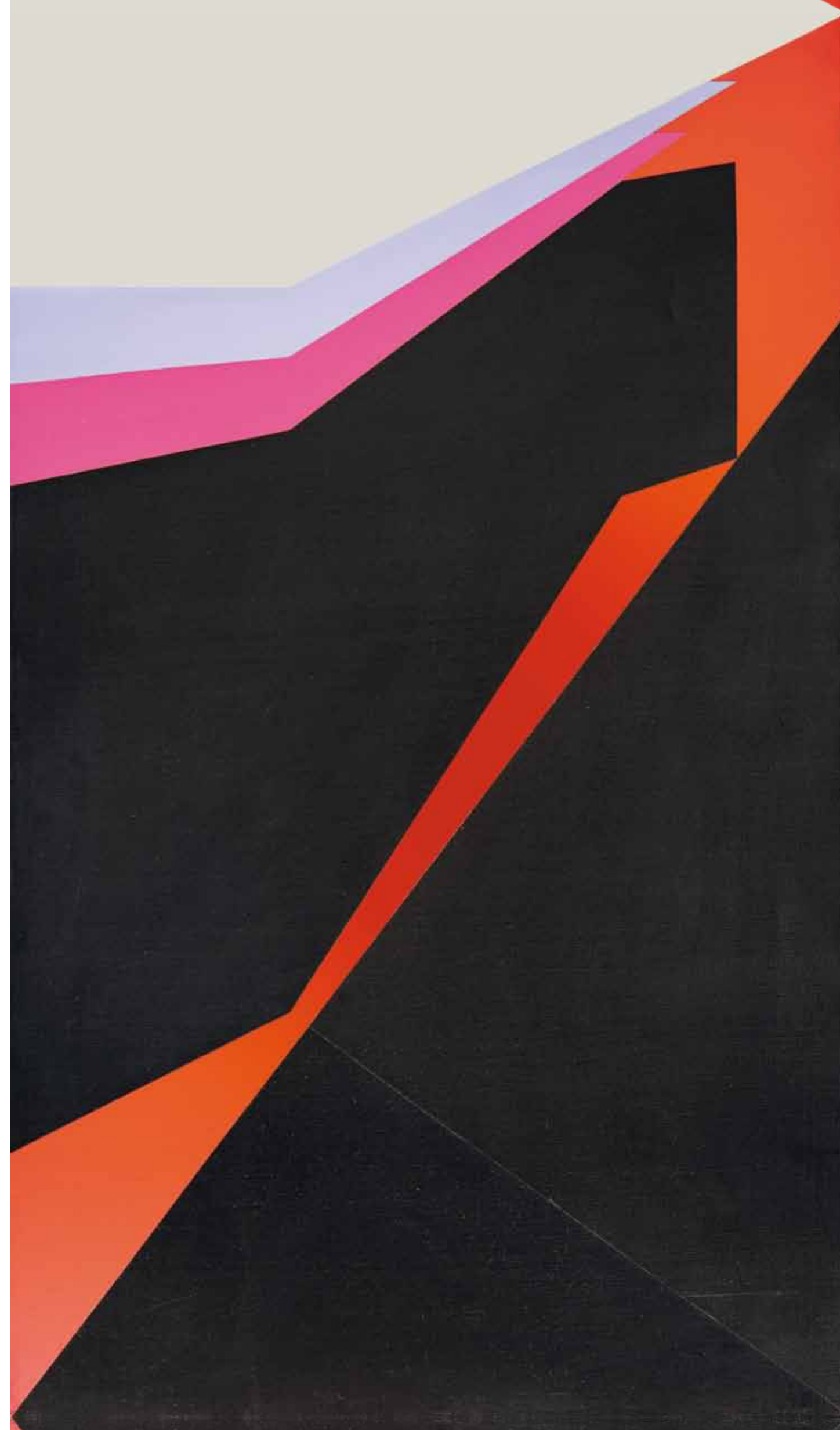
† Hegyi Lóránd: Nádler István. Múcsarnok, Budapest, 2001. június 1. – július 8., 61. oldal

† Tendenciák 1970-1980. 3. Geometrikus és strukturális törekvések.

Kiállításorozat a Fővárosi Tanács Óbudai Galériájában, 1980. október 10. – november 21., kat. sz. nélkül, 55-56. oldal, kép: 44. oldal



1. Nádler István: Apám emlékére, 1977  
magántulajdon



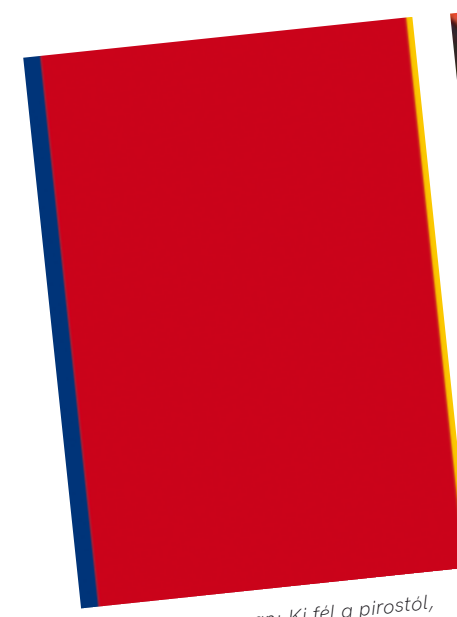
## A GYÁSZ-SOROZAT

2. Nádler István: Gyász I., 1977  
magántulajdon3. Nádler István: Gyász II., 1977  
magántulajdon

60

4. Nádler István: Gyász III., 1977  
magántulajdon

5. Gyász IV., 1977

6. Barnett Newman: Ki fél a pirosból,  
sárgától és kéktől I., 1966  
magántulajdon7. Georg Karl Pfahler: Süd-Süd Transit (AK), 1970/72  
magántulajdon

61

1977-ben Nádler István életművében korszakváltás következett be, melyet Hegyi Lóránd „*érzelmű geometriának*”<sup>1</sup> nevezett. Az elnevezés az időszak átmeneti jellegére utalhat, amikor a művész a geometrikus, analitikus művektől az intímabb, improvizált festészet felé fordult. Kompozícióin homogén színmezők és alakzatok variálásával törekedett közvetíteni egy befelé irányuló, kontemplatív helyzetet. Képein a szín ismét egy struktúra- és „*motivumteremtő, azaz vizuális tárgyat létrehozó minőségben van jelen*. [...] *Ebben a kétdimenziós szindinamikai rendszerben a tér jelentésszerűvé változik, mely a valóságos tér és a művész által teremtett új, »humanizált« érzelmi töltésű térrel való viszonyra vonatkozik*”<sup>2</sup>.

Nádler 1977-1979 között három nagyobb variációsorozaton dolgozott<sup>3</sup> (*Apám emlékére, Gyász I-IV., Fehér képek*), melyek – édesapja halála után – a gyász és a veszteség témáját dolgozták fel. Központi kérdésük a szín és a tér kapcsolatának kutatása: mind a színfelületek méretének variálása, illetve az elválasztó elemek és a határok eltörlése, mind a tárgyi valóságra utaló jelektől és a formai

kötöttségektől való elszakadás – kizárólag az egyszínű mezők különféle megjelenítésén, a szín érzelmi hatásainak vizsgálatán alapuló kompozíciók – a colour field („színmező”) művészeit (Mark Rothko, Ellsworth Kelly, Barnett Newman vagy Clyfford Still) idézik. A Gyász-sorozat négy különböző méretű vászontképből áll. Nádler a sorozat festményein elhagyja a sötét kontúrozást, így a geometrikus, egymást takaró színalakzatok helyzete és az egymással való viszonyuk keltik a természetesség illúzióját. Érdekes megfigyelni, hogy a szinterek áramlása milyen mértékben változtatja meg a teret a széria egyes darabjain. Hegyi „*színexpansió*”-nak nevezi, amikor egy nagy felületre nagy mennyiségben felvitt színmezők szinte kiáramlanak a képen kívüli térbe, és ezáltal magukkal ragadják a térstruktúra elemeit, és átértelmezik az egész szerkezetet: „*Az 1977-es Apám emlékére és Gyász című variációsorozatokon színexpansiójára épített képzeleti-szimbolikus tereket alkot Nádler. A képméreték és a képek alakjának változása is a kreatív viszonylatok kialakításához járul hozzá. A szín téralkotó, expanszív hatásával létrehozott képzeleti-szimbolikus terek művészi problémája némiképp rokon a hatvanas és korai*

*hetvenes évek amerikai colour field (»színes mező«) festészetének problémakörével.*”<sup>4</sup> Nádler művészetében a festészeti és plasztikai tevékenység jellegzetesen egymásra visszaható területek voltak.<sup>5</sup> A hetvenes években számos kis és közepes méretű fémszobrot készített, melyek mind a – korábbi képein is fontos motívumként megjelenő – „*plasztikus átló*” motívumot dolgozták fel. A Gyász- vagy az *Apám emlékére*-sorozatot idézve, plasztikáin az egymásból fejlesztett formák egymás után állításával létrehozott struktúrákkal kísérletezik, az ismétlődő elemeket különböző szobrokon más-más módon variálva.<sup>6</sup>

A most aukcióra kerülő festmény Nádler Gyász-sorozatának negyedik, egyben utolsó darabja. Az egész képen átfutó élénk, narancssárga színalakzat (megtörve a szürke, negatív teret) háttérként szolgál a különböző színű, hasonló alakú, egymást takaró geometrikus formáknak, melyeket az alulról közelítő fekete színalakzat – a sorozat darabjain fokozatosan – összetol. A kép bal oldaláról beáramló fekete színtömeg már nem húzódik egészen a jobb szélig, megáll a háromnegyedénél, ezzel talán valaminek a lezárását jelezve.

ERDÉLYI REBEKA

1 Hegyi Lóránd: Nádler István. Műcsarnok, Budapest, 2001, 61. oldal  
2 Hegyi (2001) 61-62. oldal  
3 Hegyi (2001) 61-75. oldal  
4 Hegyi (2001) 63. oldal  
5 Hegyi (2001) 77-78. oldal  
6 Hegyi (2001) 77-78. oldal