

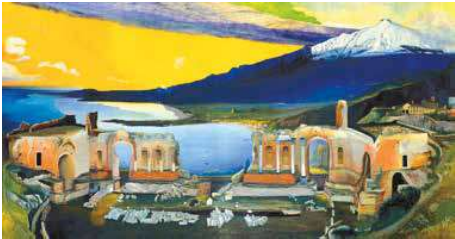
N^o 59

FENYŐ GYÖRGY (1904–1978)

A görög színház romjai Taorminában, 1930-as évek |
Ruins of the Ancient Greek Theatre at Taormina, 1930s

Olaj, vászon | Oil on canvas, 69,5 x 79 cm
Jelzés nélkül | Not signed

Kezdő ár | Starting price: 2 800 000 Ft / 7 089 EUR
Becsérték: 4 000 000 – 6 000 000 Ft
Estimate: 10 127 – 15 190 EUR



1. Csontváry Kosztká Tivadar:
A taorminai görög színház romjai, 1904–1905
Magyar Nemzeti Galéria, Budapest



2. Vaszary János:
A görög színház Taorminában, 1936
Magyar Nemzeti Galéria, Budapest





A görög színház romjai Taorminában

Fenyő György a két háború közötti időszak legszínvonalasabb hazai irodalmi folyóiratának, a Nyugat egyik megalapítójának, Fenyő Miksának volt a fia. Budapesten Kmetty Jánosnál és Berény Róbertnél tanult, majd Drezdában Oskar Kokoschka mellett dolgozott. Éveket töltött Párizsban és Londonban, de hosszabb tanulmányutakat tett Olaszországban is. Első gyűjteményes kiállítására a londoni Arlington Galériában került sor 1930 februárjában. Még ugyanebben az évben Budapesten is bemutatkozott az Ernst Múzeum októberi csoportkiállításán. Csontváry Koszta Tivadar, az ekkor még Kirchner néven kiállító Elekfy Jenő és a csodagyerek művészként indult Peterdi Ödörk társaságában, Fenyő huszonnyolc olajfestményével debütált a hazai közönség előtt. Kivételesen érdekes

kiállítás lehetett az Ernst Múzeum aktuális tárlata, mivel az intézmény vezetője, Ernst Lajos 15 évesen hívta meg kiállítani a Várnai Zseni költő és Peterdi Andor író fiaként később az Amerikai Egyesült Államokban nemzetközi hírnevet szerzett Peterdi Andort, valamint azt a Csontváryt, akit életében alig, 1919-ben bekövetkezett halálát követően viszont egyre szélesebb körben ismert és ünnepelt a hazai műértők tábora. Lázár Béla a következőket írta a kiállítás katalógusának előszavában a korában meg nem értett zseniről: *„Régen nem volt művésznek akkora sikere, mint Csontvárynak. Formafelfogása, színlátása, vizionárius ereje a ma lázas szikrázó lendületével harmonikusnak tűnt fel mindenk előtt. Amit Csontváry harminc év előtt megálmodott, ma valóra vált. Úgy állottak előtte nézői, mint egy rej-*

tély előtt, töprengve sorsán, álmélkodva azon, hogy amit a 20. század huszas éveiben Európa-szerte csinálnak, azt csinálta a 19. század végén egy magányos ember, kiszakadva korából, álmainak élve, minden minta, minden útmutatás hijján, egyes-egyedül ösztönének parancsszavára. A sokaság lesajnálta, de az igaz művészek és műértők érezték már akkor is, hogy egy zseniális tehetséggel állnak szemben.”

Az Ernst Múzeum említett tárlatán Csontváry kollekciójában szerepelt az 1904-05 körül festett „Görög színház Taorminában”, mely ma a Magyar Nemzeti Galéria egyik legfelfeltettebb kincse és jelenleg *A taorminai görög színház romjai* címen szerepel a szakirodalomban. Csontváry így írt erről:

„Athénből Taorminába siettem, ahol reám várt egy olyan naplemente, amellyel tisztában voltam, hogy az lesz a világnak a legszínesebb napút-festménye.” Szicília egyik turisták által legkedveltebb látványossága a taorminai ókori görög színház romjainak és tágabb környezetének csodálatos együttese. Az időszámítás előtti 3. században épített színház tökéletes akusztikájával, valamint pompás panorámájával kápráztatja el a látogatókat. Az évszázadok során számos művészt meghihletett az egykor több ezer embert befogadó építmény lenyűgöző látványára. A külföldi példák közül kiemelkedő Carl Rottmann 1828-ra elkészült képsorozata, melyet Csontváry is láthatott Münchenben, Maurice Denis Taorminája 1921-ből és Raoul Dufy pár évvel későbbi azonos témájú ciklusa. Csontváryn

kívül, aki két képen is megörökítette a számára fontos motívumot, a magyarok közül festett itt Vaszary János is 1936-ban és legkevésbé sem utolsósorban Fenyő György, akinek a most aukcióra kerülő festménye is ennek a lenyűgöző, évszázadokon átívelő művészettörténeti sorozatnak a gyönyörű darabja.

Fenyő számára biztosan kiindulási pontot és illethető élményt jelentett Csontváry remeke, amellyel együtt állította ki saját műveit 1930-ban. Fenyő az úgynevezett „Kis Taormina” szűkebb kivágatú kompozíciójához igazította sajátját éppúgy, mint pár évvel később Vaszary János. Míg a 19. századi vagy korábbi művészek a tágabb, szélesebb panorámát részesítették előnyben, addig a 20.

századi művészek inkább a szűkebb és így tömörebb, feszebb kompozíciókban ragadtak meg ugyanazt a látványt. Fenyő az előtér hangsúlyos képépítő elemeiként, mintegy névjegyként használta a helyszín jellegzetes növényzeteként kínálkozó agavét, mely számos itáliai tájképen visszatérő, kedvelt motívuma volt. A romok színpompás tömbjeinek háttérben feltűnik az Etna havas csúcsa és a türzikkék tenger, amit remekül ellenpontosznak az előtér azonos színben tartott növényei. A híres helyszín képzőművészeti ábrázolásainak sorában, Fenyő műve kitűnően megállja helyét klasszikus és modern társainak képzetbeli galériájában.

RUM ATTILA