

PATKÓ KÁROLY (1895–1941)

Zebegényi Duna | The Danube at Zebegény, 1934

Tempera, vászon | Tempera on canvas, 96 x 103 cm
Jelezve jobbra lent | Signed bottom right: Patkó

KIÁLLÍTVA | EXHIBITED:

| Nemzeti Képzőművészeti Kiállítás.
Műcsarnok, Budapest, 1934, április-június, kat.: 47.

KIÁLLÍTVA ÉS REPRODUKÁLVA | EXHIBITED AND REPRODUCED:

| A magyar festészet rejtőzködő csodái II.
Szerk: Virág Judit-Törő István. Mű-Terem Galéria, Budapest, 2004., kat.: 83.

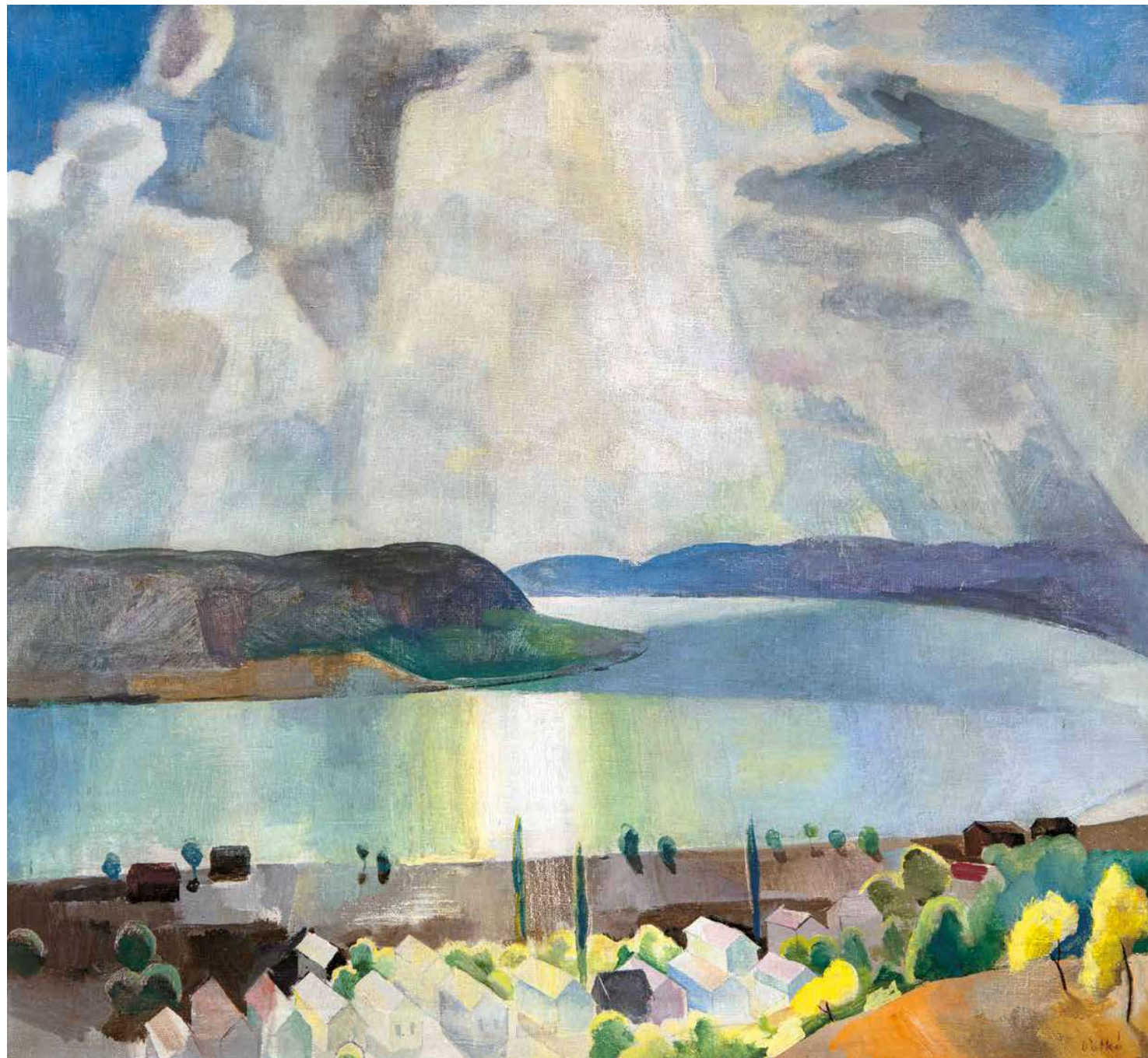
Kezdő ár | Starting price: 8 000 000 Ft / 20 253 EUR

Becsérték: 14 000 000 – 20 000 000 Ft

Estimate: 35 443 – 50 633 EUR



2. Szőnyi István zebegényi kertjében, 1954
Fotó: Gink Károly



**„AMIKOR MEGNŐSÜLTEM, JÓ BARÁTAIM NAGY
MEGRÖKÖNYÖDÉSSSEL VETTÉK TUDOMÁSUL, HOGY VIDÉKRE
KÖLTÖZÖM. EGY ALKALOMMAL, SZÉP TAVASZI NAPON, ABA NOVÁK
VILMOS ÉS MÉG TÖBBEN KIJÖTTEK, MEGLÁTOGATTAK AZ ÉN
TUSCULÁNUMOMBAN. FELVITTEM ŐKET ODA, A DOMBTETŐRE,
AHOZ A HÁROM PADHOZ. ONNAN A LEGSZEBB A KILÁTÁS: LÁTNI
A DUNÁT ÉS A GYÖNYÖRŰ PANORÁMÁT. ABA NOVÁK VILI AKKOR
KIJELENTETTE: MOST MÁR MEG TUDJA ÉRTENI, HOGY KÉPES
VOLTAM FELÁLDOZNI BUDAPESTET ZEBEGÉNYÉRT.”**

Szőnyi István



3. Zebegény látképe, 1940 körül



4. Szőnyi István:
Patkó-Szőnyi-Aba-Novák, 1928
magántulajdon



5. Patkó Károly: Zebegényi részlet, 1930 körül
magántulajdon



6. Szőnyi István: Szurke Duna, 1934
magántulajdon

„Zebegényben az évek során egész kis művészkolónia alakult ki, teljesen a baráti kapcsolatok alapján, semmiféle bürokrácia sem nehezedett azokra, akik Zebegénybe jöttek. Sokan a barátaim közül meglátogattak, megtetszett nekik a szép változatos vidék, kedvet kaptak a kinti munkára. Hosszabb-rövidebb időre kiruccantak dolgozni, voltak közöttük, akik azután állandóan letelepedtek Zebegényben. Kijött ide és telket is vett a váratlanul és korán elhunyt szegény Aba-Novák Vilmos, egy nyáron át itt dolgozott kitűnő jó barátom, Bernáth Aurél. Évekig kijárt nyaranta Szobotka Imre és kenyerespajtásom, Elekfy Jenő. De a leghűségesebben tartott ki Zebegény mellett, jóformán a haláláig, Berény Róbert barátom. [...] Sokat dolgoztunk, nagy problémákat feszegettünk, közben lejártunk az Ipoly és a Garam völgyébe, Esztergomba, s a jól eltöltött, derűs és több-kevesebb munka-

eredménnyel eltöltött minden hét szombatján összegyűltünk a kis kocsmában s cigány mellett mulatoztunk, nem ritkán reggelig tartó, régi magyar nótákat idéző mulatságokon” – írta visszaemlékezésében Szőnyi István, aki családjával 1924-ben telepedett le a Dunakanyarban. A festői szépségű Zebegény, a környék atmoszférája és a Dunakanyar lenyűgöző panorámája kifogyhatatlan témát biztosított részére is, valamint a gyakran ott vendégeskedő barátok számára is. A Szőnyi körül csoportosuló festők és követők sosem alkottak hivatalos csoportot, ám megnyerő személyisége, remek pedagógiai érzéke és kimagasló tudása mégis egyfajta központi szerepre predesztinálta a hasonló szellemiségű művészek körében.

Patkó Károly és Aba-Novák is többször tettek látogatást Zebegényben, az egyik közös kirán-

dulásuknak állít emléket Szőnyi hármójukat ábrázoló kompozíciója. Patkótól is több képet ismerünk, amely a Dunakanyarban készült, de olyan kidolgozott, kiemelkedő kvalitású festményt, mint a most aukcióra kerülő *Zebegényi Duna* azonban egyet sem. Nem véletlen, hogy Patkó ezt a festményt választotta ki a Műcsarnok 1934-es kiállítására. Miután hazatért Rómából, a budai Mátyás Király Gimnázium rajztanára lett és egyre kevesebbet festett, egyre ritkábban szerepelt kiállításokon. A *Zebegényi Duna* utolsó alkotói periódusának legkiválóbb darabja, mindazzal az erővel és technikai tudással, amely Patkó pályáját jellemezte. Szigorú képzéskészítés, tökéletes kompozíció, igazán jellegzetessé pedig a felhők kékes-mályva színben játszó árnyalata teszi. A mályvának ez az árnyalata különösen kedves volt Patkó számára, az életmű szinte valamennyi alkotásán felismerhető.

KELEN ANNA

1 Szőnyi István: Önvallomás, Szerk: Tóbiás Áron, Kortárs, 1961, július-december, 5. évfolyam, 7-12. szám, 279-284.